



Déclaration de Performance Extra Financière

Rapport 2021 - Ugitech Europe



Sommaire

Introduction 3

Ugitech, filiale du Groupe Swiss Steel 4

À propos d'Ugitech 5

Notre gestion des risques 7

Extrait de la cartographie des risques sociétaux 8

Notre politique RSE 10

Indicateurs clés de Responsabilités 2021 13

Écoresponsabilité 14

Durabilité des ressources naturelles : produits et marchés durables - économie circulaire

Énergie et climat

Logistique responsable

Protection de l'environnement local

Développement social & qualité de vie au travail 39

Santé, sécurité et conditions de travail

Attractivité et égalité des chances

Dialogue social

Développement des compétences et accès à la formation

Un partenariat durable avec Collèges, Lycées et Universités

Relations d'affaires & territoire 64

Engagement des salariés

Ethique et contrôle interne

Contributions aux territoires

Achats responsables

Fiscalité



La vie de l'un de nos collègues de travail a été emportée le lundi 3 janvier 2022.
Cette date est désormais gravée dans nos mémoires en deuil.

Comment garder alors la sérénité nécessaire pour trouver les mots, ne pas se faire submerger par l'émotion et tenter de redonner confiance en l'avenir à toute une entreprise pour reprendre notre mission de producteur d'aciers inoxydables ?

Une solution ? Garder le Cap de notre démarche globale, tenir bon avec l'esprit d'équipe qui nous caractérise et repartir avec l'envie chevillée au corps de ne rien lâcher sur nos valeurs alors que tout devient fragile et peut basculer à chaque instant.

Rien d'évident mais il est certain que cette vision globale devient une force. Dans la phase de reconstruction qui va durer plusieurs mois, les résultats financiers ne veulent plus rien dire, il faut alors s'accrocher à tout le reste. Ce « reste » qui devient l'essentiel, ce reste qui permet de remobiliser toute une communauté bien au-delà d'Ugitech.

Et si la raison d'être de notre entreprise devenait instantanément plus limpide en intégrant sans plus aucun doute l'ensemble de nos parties prenantes et de notre environnement pour nous faire ressentir tous les liens qui existent et qui donnent, au bout du compte, du sens à notre activité.

Il faudra du temps pour soigner ce traumatisme mais, grâce à ce sens retrouvé, nous repartirons avec une conscience collective apaisée et une envie de travailler ensemble renouvelée.

Toutes les informations et les actions que vous trouverez dans ce document sont la preuve que nous ne lâcherons pas nos valeurs fondamentales, sans jamais oublier notre collègue disparu.

Ensemble, pour un avenir qui compte.

Patrick Lamarque d'Arrouzat

Directeur Général d'Ugitech

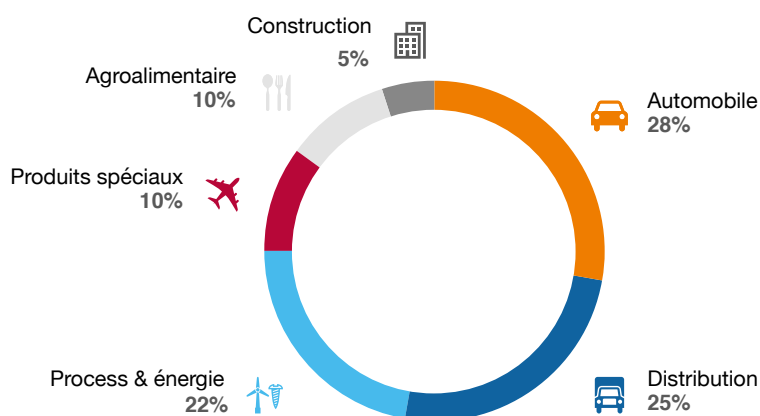
Ugitech, filiale du Groupe Swiss Steel

Ugitech est l'un des leaders mondiaux fabricant de produits longs en aciers inoxydables.

Les principaux produits de l'entreprise sont : les billettes, les barres, le fil machine et le fil tréfilé que l'entreprise fabrique dans sa propre aciérie et transforme dans son laminoir à chaud, ses ateliers de parachèvement et ses tréfileries.

Les aciers inoxydables sont caractérisés par leurs hautes propriétés mécaniques, leur tenue à la corrosion. Ils sont utilisés pour la fabrication d'une multitude de pièces, parmi lesquelles les vannes, les composants de turbines, les baguettes de soudure, les injecteurs automobiles ou les appareils chirurgicaux.

Avec plus de 110 ans d'expérience dans la fabrication de l'acier et des travaux de recherche continus dans le domaine de la métallurgie, l'entreprise garantit des solutions optimales en acier pour les applications exigeantes de ses clients issus des secteurs de l'industrie automobile, la construction, l'industrie des process ainsi que l'aéronautique, le nucléaire ou le médical



Ensemble. Pour un avenir qui compte.

Objectifs chiffrés annuels récurrents / KPI

187 KT produits

1 776 employés

694 M€
de chiffre d'affaires

55 chercheurs



Notre vision

Ugitech, producteur incontournable d'aciers inoxydables longs, a pour ambition de :

- développer l'intimité clients,
- favoriser l'épanouissement des salariés,
- relever les défis et intégrer les enjeux sociétaux du monde de demain en rayonnant dans son écosystème,
- être profitable et créer de la valeur sur le long terme.

2021

187 KT produits

Nos axes stratégiques



Ancrer notre **Responsabilité Sociétale** pour soutenir un monde durable



Innover pour nos clients en s'appuyant sur l'intelligence collective



Assurer l'**avantage compétitif** permanent



Accélérer notre **transformation digitale**

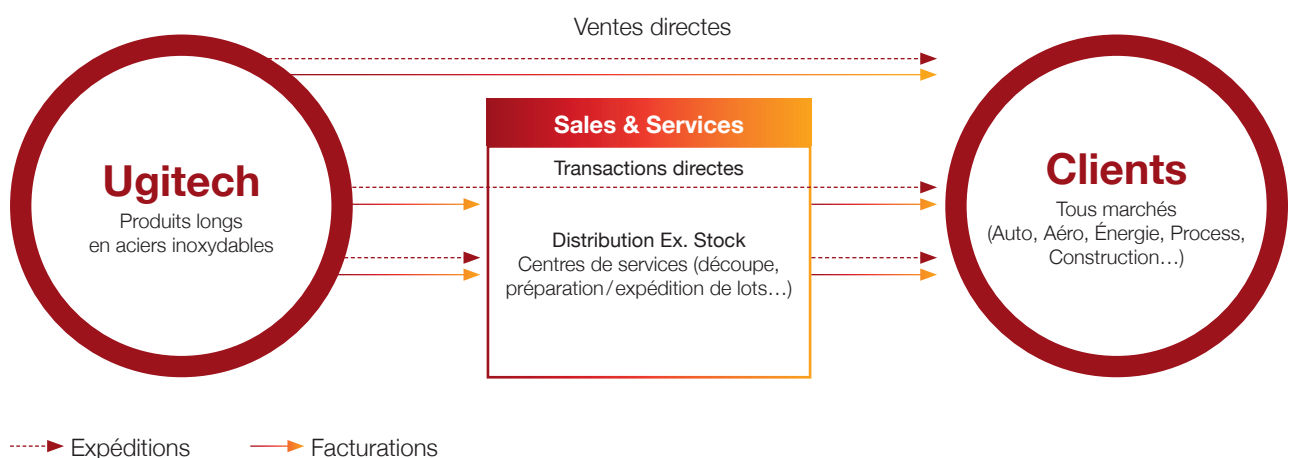
Business model

Ugitech avec l'ensemble de ses collaborateurs et de ses cotraitants, appuyée par le réseau de ventes Swiss Steel International, met à disposition ses compétences pour assurer durablement la satisfaction de ses clients grâce à la différenciation de ses services et de ses produits longs en aciers inoxydables et alliages.

Ugitech et le réseau de distribution de Swiss Steel Group, Sales&Services, travaillent en coopération pour fournir les solutions en aciers inoxydables à l'international. Il existe plusieurs canaux logistiques en fonction du service rendu aux clients :

- Ugitech livre au départ des usines et facture directement le client,
- Ugitech livre directement le client, mais la facturation est faite par Sales&Services en monnaie locale,
- Ugitech livre les centres de services de Sales&Services, qui réexpédient et facturent le client,
- Ugitech livre au départ de son centre de services et facture directement le client.

Ugitech
Ensemble. Pour un avenir qui compte.



Notre gestion des risques

La gestion des risques est un sujet important dans notre économie et devient un des aspects centraux de nos préoccupations. S'intégrant dans la politique du Groupe, la gestion des risques est l'une des composantes de la stratégie d'entreprise. Elle contribue à éclairer les choix budgétaires.

Le Groupe Swiss Steel fait vivre sa démarche de Risk Management grâce à une organisation dédiée. Une équipe spécialisée et un Risk Manager Group ont pour mission d'améliorer la résilience du Groupe et de ses filiales aux risques et sont parties prenantes des opérations et des décisions dans l'organisation. Ils soutiennent la capacité du Groupe à atteindre ses objectifs opérationnels et stratégiques. Ils sont fonctionnellement rattachés au Comité d'Audit Groupe et à la Direction Groupe. Ses rôles ont été officialisés dans une Charte.

Ugitech travaille sur ses risques par processus

et plus globalement en collaboration avec le Risk manager Group.

Une première identification des dangers potentiels (menaces, faiblesses) prend sa source au travers d'une analyse approfondie des 22 processus, en lien avec les axes stratégiques, les enjeux et objectifs à atteindre. Elle est effectuée par chaque Responsable de processus et comporte :

- Une étude des risques « stratégiques » au regard des enjeux et des objectifs visés, via une analyse SWOT (Strength, Weaknesses, Opportunities, Threats).
- Une analyse des risques opérationnels concernant les tâches à réaliser par sous-processus.

Il en découle les actions et chantiers à mettre en place

par processus. La cotation de ces processus est validée par notre Comité de Direction.

Plus globalement, un correspondant Risk Management Ugitech identifie et évalue les risques afin de constituer une cartographie des risques. Il y intègre les dangers potentiels et les plans d'actions tirés des analyses effectuées par processus. Il les priorise grâce à une cotation (type AMDEC) et veille à l'avancement des plans d'actions.

Un extrait de cette cartographie, constitué des risques stratégiques, opérationnels, de reporting et de compliance, est également mis à jour deux fois par an avec le soutien du Risk Manager Group, et complétée d'une estimation chiffrée des impacts par risque.

Ces différents travaux permettent d'avoir une vision d'ensemble des risques potentiels principaux de l'entreprise, et un suivi des plans d'action visant à maîtriser ou diminuer ces risques, notamment sur les aspects en lien avec notre responsabilité sociétale.

En 2021, la cartographie des risques a été mise à jour en particulier suite à une revue des Processus et des analyses SWOT.

Extrait de la cartographie des risques sociétaux

La cartographie des risques met en lumière nos préoccupations en termes de Responsabilité Sociale et Sociétale sur des sujets tels que l'éthique, l'environnement et nos ressources, la conformité aux règles, le dialogue social, nos partenariats...

Dans tous les processus, les risques liés à la RSE sont identifiés individuellement.

Le tableau ci-dessous est un extrait des principaux risques sociétaux de notre entreprise.

Danger/Opportunité (SWOT)

Description	Description de l'impact	Projet
<p>Risque d'accident du travail mortel.</p> <p>Blessures graves causées par le manque de sécurité dans la zone outil (mesures à mettre en place par type de machine).</p> <p>Blessures graves liées aux risques de transport : piéton et chariot élévateur.</p> <p>Conformité aux réglementations locales pour fournir un environnement de travail approprié aux employés travaillant en hauteur.</p>	<p>Condamnation civile et pénale (indemnités) image de la société/marque employeur.</p> <p>Impact sur le personnel.</p> <p>Arrêt de production ordonné par la justice</p> <p>Hausse de cotisations ATMP.</p>	<p>Stratégie sécurité avec plan d'action pluriannuel pour mises en conformité...</p> <p>Axe de la stratégie sécurité.</p>
<p>Manque de ressources en eau, électricité...</p>	<p>Rupture de production liée à une insuffisance de ressources naturelles.</p>	<p>Groupe de travail Économie d'eau : évaluation de toutes les opportunités d'économie d'eau et leur mise en œuvre. Ensemble des démarches de prévention.</p>
<p>Incident environnemental grave (Rejets d'eau polluée, Fuite de produits dangereux dans le terrain, nuage toxique).</p>	<p>Pollution et arrêts d'exploitation, dégradation de l'image d'Ugitech (Rejets dans le milieu naturel d'eau souillée par les poussières de l'usine, Pollution des sols...).</p>	<p>Projet de traitement complémentaire des eaux de certains rejets à Ugine (2022 - 2024).</p> <p>Dispositif de maîtrise en place. À compléter aux Ateliers finisseurs.</p>
<p>Conformité environnementale des outils proches des limites réglementaires (PFM).</p>	<p>Mise en demeure de mettre en conformité les outils concernés et à défaut, mise à l'arrêt de ces derniers.</p>	<p>Étude sur l'optimisation des systèmes d'abattement existants ou remplacement de ceux-ci.</p>
<p>Risque de litige et de maladie due à l'exposition à des substances chimiques (Chrome et Cobalt).</p>	<p>Évaluation basée sur les coûts de traitement des maladies graves (cancer).</p>	<p>Suivi des démarches en cours.</p>

Construction de la Culture Matières Premières au sein d'UGITECH.	Retour chutes internes non valorisables - Impact processus : taux de hors analyse.	Poursuite investissement technique pour amélioration tri ateliers.
Image « poussiéreuse » de la sidérurgie. Dégradation des relations externes.	Marque employeur dégradée, manque d'attractivité. Mauvaise image.	Intensifier le plan de communication institutionnelle. Plan de communication en place et relations riverains et DREAL entretenues régulièrement.
Augmentation des coûts de transport à moyen terme (gasoil, taxe carbone...).	Augmentation des prix.	Développement flux intermodal.
Ressources « externes » insuffisantes en nombre & compétences pour suivre notre croissance volumique. Marque employeur insuffisamment connue. Marché du travail tendu sur certaines fonctions.	Non atteinte du plan commercial. Difficultés recrutement, postes non pourvus.	École interne (page 58). Projet marque employeur à pérenniser sur Ugine et à déployer sur les sites distants. Plan d'actions recrutement maintenance.
Détérioration de l'image de l'entreprise et de sa réputation (non-respect des droits fondamentaux et des réglementations en vigueur). Désengagement / détérioration des relations avec les parties prenantes stratégiques	Attentes des parties prenantes (baisse de la cotation en bourse), difficultés de recrutement, baisse de confiance des clients / fournisseurs / de l'administration et des organisations politiques / mauvaise communication des médias.	Déploiement des procédures de conformité/formation en ligne. Sensibilisation à la non-discrimination et au harcèlement dans les services. Politique de recrutement anti-discrimination basée uniquement sur les compétences des candidats : Droit français.
Utiliser des produits provenant d'une entreprise irrespectueuse.	S'engager avec un tiers qui ne respecte pas les règles de compliance et qui ne correspond pas à la culture de notre entreprise.	Code de conduite fournisseur. Politique Achats.
Non-maîtrise des dépenses d'énergies.	Facturation supplémentaire/non prévue.	
Risque et compliance management (fraude, cyber criminalité).	Générer des pertes financières, de réputation, pénalités/amendes.	Approfondir et augmenter la fréquence des formations, y compris pour les nouveaux embauchés.
Pertes de compétences maintenance interne ou externe.	Difficulté pour dépanner les installations, donc baisse du TRG.	Partenariat avec le lycée René Perrin d'Ugine pour créer un BTS électrotechnique en alternance. Groupe de Travail achat / maintenance.

Ainsi, les plus grands risques pour Ugitech font partie intégrante et sont inclus dans les thèmes de la politique RSE. D'autres préoccupations RSE peuvent apparaître dans la cartographie des risques globale comme moindres enjeux.

Notre politique RSE

Sur la base :

- des 4 axes de notre stratégie
- de notre business model
- de notre dynamique de gestion des risques
- des sollicitations de nos clients de plus en plus sensibles à ce sujet
- de la structure d'évaluation Ecovadis auprès de laquelle nous avons réalisé une évaluation fin 2021

Nous avons structuré notre approche globale RSE sur les piliers suivants :

ÉCORESPONSABILITÉ

- ⓘ Durabilité des ressources naturelles : produits et marchés durables - économie circulaire
- ⓘ Énergie et Climat
- ☆ Logistique responsable
- ⓘ Protection de l'environnement local

DÉVELOPPEMENT SOCIAL ET QUALITÉ DE VIE AU TRAVAIL

- ⓘ Santé, Sécurité et conditions de travail
- ⓘ Attractivité, égalité des chances et salariale
- ☆ Dialogue social
- ⓘ Développement des compétences et accès à la formation
- ☆ Partenariat durable avec collègues, lycées et universités

RELATIONS D'AFFAIRES ET TERRITOIRES

- ⓘ Éthique et contrôle interne
- ⓘ Achats responsables
- ☆ Engagement des salariés
- ⓘ Contributions aux territoires
- ☆ Fiscalité

ⓘ Risque majeur ☆ Élément important

Compte tenu de la nature de nos activités, nous considérons que les thèmes suivants : la lutte contre la précarité alimentaire, le respect du bien-être animal, l'alimentation responsable, équitable et durable, le gaspillage alimentaire, ne constituent pas des risques RSE principaux et ne justifient pas un développement dans le présent rapport de gestion.

Notre implication RSE

Pour cette année 2021, Ugitech a poursuivi de manière concrète son engagement pour un avenir durable.

Les chantiers issus de l'axe stratégique Ancrer notre Responsabilité Sociétale pour soutenir un monde durable ont fortement avancé en 2021, notamment :

- Accompagner la neutralité Carbone,
- Améliorer la qualité de vie au travail,
- Prévenir les accidents aux mains,
- Lancer l'école interne et son volet Culture managériale,
- Promouvoir notre responsabilité sociétale.

La RSE est désormais un pilier central et les actions menées et à venir permettront à chacun d'appréhender son rôle au quotidien dans cette démarche et de mesurer son importance.

Chaque salarié, chaque intervenant, chaque partie prenante, chaque client est un maillon à prendre en considération.

Partager notre engagement et nos actions en interne et en externe nous permettra de nous mobiliser ensemble pour notre avenir.

Cette volonté d'agir pour un développement durable s'exprime également au niveau de la direction générale de notre entreprise.



Patrick Lamarque D'Arrouzat s'est engagé dans la Convention des Entreprises pour le Climat (CEC). L'organisation rassemble 150 dirigeants et dirigeantes d'entreprises représentatives du tissu économique français en terme géographiques, sectoriels et de taille d'activité.

Du 1^{er} juillet 2021 à mars 2022, tous vont proposer des actions concrètes pour agir en faveur de la biodiversité et de la réduction des émissions de carbone.

La coopération de ces différents acteurs va permettre de s'engager sur des feuilles de route pour :

- Proposer des initiatives dans chaque entreprise afin d'agir pour la régénération de la biodiversité et pour réduire de 40% les émissions de carbone à l'horizon 2030.
- Alimenter une plateforme de propositions ouverte aux candidats à la présidentielle de 2022 afin de mettre en place des actions concrètes.



« La CEC doit contribuer à convaincre de l'enjeu vital et de l'urgence de la situation. Quoi de mieux qu'un engagement personnel au service d'une intelligence collective pour montrer l'exemple. En tant que dirigeant de l'entreprise sidérurgique Savoyarde Ugitech, j'ai pris conscience que j'avais un rôle à jouer, que nous avons tous un rôle à jouer.

L'industrie au sens large et la sidérurgie en particulier se sont engagés dans cette voie vertueuse depuis fort longtemps et il y a encore beaucoup à faire. Alors pour partager nos idées concrètes et, tous ensemble, construire de nouveaux projets, je rejoins cette formidable initiative avec une volonté inoxydable! »

Patrick Lamarque d'Arrouzat

Taxonomie



Un nouveau règlement européen de Taxonomie 2020/852 du 18 juin 2020 sur l'établissement d'un cadre visant à favoriser les investissements durables au sein de l'Union Européenne a vu le jour.

Nous le considérons comme une opportunité de valoriser la nature durable de nos activités et des investissements réalisés dans ce sens.

Pour répondre à cette obligation réglementaire, nous avons mis en place un comité interne dédié composé de membres des Directions Financière, Environnement/Energie et RSE.

Ce comité a œuvré pour l'analyse de l'éligibilité des activités de notre entreprise et travaillera en 2022 à l'analyse de l'alignement sur la base :

- Du règlement délégué Climat du 4 juin 2021 et de ses annexes complétant le règlement UE 2020/852, en précisant les critères techniques permettant de déterminer à quelles conditions une activité économique peut être considérée comme contribuant substantiellement à l'atténuation du changement climatique ou à l'adaptation de celui-ci,
- De l'acte délégué du 6 juillet 2021 et de ses annexes complétant le règlement UE 2020/852 en précisant la manière de calculer les KPI ainsi que les informations narratives à publier ;
- Des informations financières à extraire des systèmes d'information de l'entreprise (suivi des investissements, consolidation) à l'issue de la clôture annuelle des comptes, qui feront l'objet d'une analyse et d'un contrôle afin d'en assurer la cohérence avec le chiffre d'affaires consolidé, les OpEX et les CapEX en 2022.

KPIs Taxonomie

Dans le cadre des deux premiers objectifs climatiques à compter de l'exercice 2021, la Commission européenne a priorisé les secteurs d'activités ayant une contribution majeure aux émissions de gaz à effet de serre au niveau de l'Union Européenne.

Selon l'annexe 1 du règlement UE 2020/852, l'activité 3.9. de fabrication d'acier est éligible à la taxonomie.

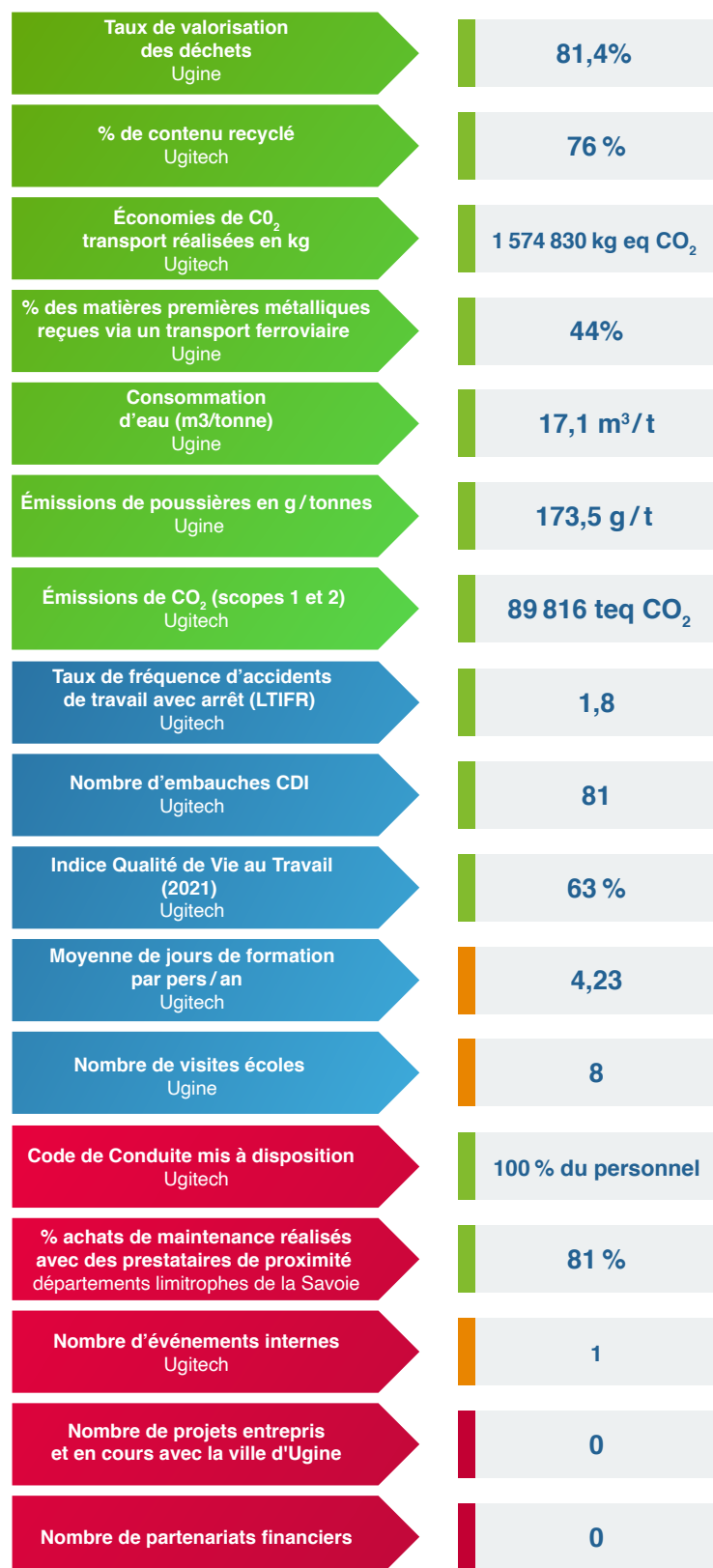
L'activité d'Ugitech relevant de la présente catégorie, elle constitue une activité transitoire telle que visée à l'article 10, paragraphe 2, du règlement (UE) 2020/852 dès lors qu'elle satisfait aux critères d'examen technique énoncés.

L'activité d'Ugitech consiste à fabriquer des aciers tels que décrits dans la section (b)-i) du paragraphe 3.9. de l'annexe du règlement 2020/852.

À ce titre, Ugitech a donc un Chiffre d'affaires 100% éligible sur l'exercice 2021. Ainsi les OpEX et les CapEX rattachés aux activités concourant au CA peuvent être qualifiés d'éligibles.

Courant 2022, une analyse détaillée de ces indicateurs sera menée afin de prendre en compte tous les éléments nécessaires et structurants pour répondre aux obligations de l'exercice 2022.

Indicateurs clés de Responsabilités 2021



 Conforme à l'objectif

 Objectif partiellement atteint

 Objectif non atteint





Écoresponsabilité

Durabilité des ressources naturelles : produits et marchés durables - économie circulaire

Définition de l'enjeu

Intégrer la durabilité des ressources naturelles dans nos préoccupations quotidiennes.

Concevoir des produits qui répondent aux besoins de durabilité qui sont au cœur des préoccupations des concepteurs utilisant les matériaux métalliques.

Développer les principes de l'économie circulaire sur toutes nos activités.

Objectifs chiffrés annuels récurrents / KPI

20 % Renouvellement de notre portefeuille produits

75 % Contenu recyclé dans nos produits

Objectifs qualitatifs

Proposer aux marchés que nous livrons, des produits adaptés à des styles de vie plus durables :

- Accompagner nos clients du marché automobile à optimiser les solutions existantes et travailler avec eux aux motorisations de demain.

- Proposer au marché du BTP des produits permettant de limiter la consommation énergétique des bâtiments.
- Accompagner les acteurs du marché aéronautique dans le développement de moteurs à faible taux d'émissions.
- Satisfaire la demande des marchés du luxe qui veulent pousser l'économie circulaire en leur livrant des barres maximisant le contenu de produits recyclés collectés dans un rayon proche de l'usine (< 200 km).
- Adapter notre offre aux exigences réglementaires (REACH, RoHS).
- Évaluer et faire évoluer l'impact environnemental de nos produits et procédés, en développant leur analyse de cycle de vie et leur écoconception.

Développer les principes de l'économie circulaire :

- Privilégier les achats de matières recyclées pour l'élaboration de notre métal.
- Créer une unité industrielle de valorisation de déchets et de co-produits métalliques industriels pour la production de ferro-alliages.



Actions existantes

Économie circulaire - Matières premières

L'acier inoxydable fabriqué à Ugine est essentiellement élaboré à partir de ferrailles et chutes issues du recyclage (76%). Ces matériaux recyclés sont complétés par des vecteurs primaires (ferro-alliages et matières premières pures telles que le nickel).

En effet, le process de fabrication permet de maximiser l'apport en matériaux recyclés.

Les matières premières issues du recyclage proviennent de différentes filières :

Chutes et ferrailles achetées à l'extérieur

Ces matières sont issues des filières d'économie circulaire et sont intégralement recyclées à l'aciérie.

Chutes internes

Les rebuts de production sont intégralement récupérés et recyclés à l'aciérie.

Déchets recyclés

Des filières de valorisation des déchets produits par Ugitech sont présentes sur le site (boues du laminoir, poussières d'aciérie, meulures...). Ces filières permettent la mise en forme des déchets permettant une réutilisation finale à l'aciérie.

Le contenu recyclé des produits a été calculé pour 2021 selon la formule suivante :

$$\% \text{ contenu recyclé} = \frac{\text{Tonnes de matières premières issues du recyclage}}{\text{Tonnes de matières premières enfournées}}$$

Une distinction est également réalisée selon l'origine des chutes, afin d'établir un contenu recyclé PRÉ et POST consommateur.

Le contenu recyclé PRÉ consommateur est constitué des chutes internes et des déchets recyclés, tandis que le contenu POST consommateur est constitué des chutes achetées à

l'extérieur d'Ugitech.

- Contenu recyclé : 76 %
- Contenu recyclé PRÉ consommateur : 22.84 %
- Contenu recyclé POST consommateur : 53.18 %

Le contenu recyclé de nos produits est désormais suivi à la coulée par le service aciérie.

Afin de répondre à une demande client, en 2020, nous avons élaboré un métal avec un panier matière contenant 100% de produits issus du recyclage, avec une qualité et pureté équivalentes à celles exigées dans le secteur médical.

En 2021, nous avons élaboré une seconde coulée de cet alliage. Cette nuance spécifique exige un approvisionnement particulier afin de répondre à la qualité finale. Un approvisionnement local est mis en œuvre, avec un transport des matières premières de moins de 200 km.

Projet UGI'RING

Ce projet d'ambition vise à créer la première « aciérie circulaire » au niveau mondial.

Il positionne l'industrie sidérurgique, qui est essentielle à nombre de chaînes de valeurs nationales, comme un acteur clé pour le recyclage des métaux stratégiques. Ce projet nécessite un investissement important et l'année 2021 a été dédiée à la concrétisation de partenariats. Ce projet est soutenu par France Relance à hauteur de 10 millions d'euros.

Économie circulaire - Fin de vie de nos produits L'acier inoxydable est recyclable à 100 %.

Les filières de récupération et recyclage des aciers inoxydables sont déjà existantes et bien établies. Ugitech travaille à proposer des filières courtes en récupérant les chutes de production de ses clients.



Projet « Retour de caisses »

Une étude est en cours avec un client principal du site de Saint-Etienne pour récupérer et réutiliser les caisses de conditionnement utilisées pour l'expédition des barres chromées.

Dans un contexte de tension sur le marché du bois, cette réutilisation semble être une démarche vertueuse pour redonner vie à nos caisses.

Produits adaptés à un monde durable

Le marché des aciers inoxydables longs a eu une croissance régulière de l'ordre de 2 à 4 % par an au niveau mondial depuis plusieurs décennies. Cela s'explique entre autre par le fait que ces produits répondent parfaitement au besoin de durabilité lié à une meilleure résistance à la corrosion par rapport aux aciers plus classiques et moins alliés.

De l'énergie carbonée à l'énergie de l'hydrogène vert

Ugitech a constitué une équipe pluridisciplinaire autour du développement de l'hydrogène, comme vecteur énergétique d'avenir.

Les objectifs de cette équipe sont :

- de produire de l'hydrogène et de valider que son utilisation dans nos process de production est possible,
- d'identifier et de mettre en œuvre les leviers de décarbonation de nos procédés,
- d'intégrer Ugitech dans un écosystème régional régional (mobilité lourde, Zero Emission Valley, Espace Montagne...),
- de mettre au point de nouvelles nuances d'inox adaptées à cette source d'énergie.

Concrètement cela se traduit par :

- Un projet de four pilote alimenté par de l'hydrogène et d'un démonstrateur de production. D'une puissance de 300 kW, il utilisera un procédé d'électrolyse SOEC (Solid Oxyde Electrolytic Cell) à haute température grâce à la récupération de la chaleur fatale de l'usine d'Ugine.
Ce projet est mené avec un consortium de partenaires européens dont la société GENVIA dans le cadre d'un appel à projet européen HORIZON H2.
- La poursuite d'une thèse de recherche CIFRE en partenariat avec le SIMAP de Grenoble et le CEA de Saclay pour améliorer la compréhension des mécanismes de fragilisation des aciers et des inox par l'Hydrogène.
- La mise en place d'un laboratoire d'essais mécaniques sous atmosphère d'H₂.
- Les tréfileries de Bourg en Bresse, de Brionne et d'Imphy étudient les possibilités de produire cette énergie sur leurs sites. Le but est d'utiliser l'électrolyse de l'eau ou de s'approvisionner en hydrogène vert grâce aux projets européens de développement de la mobilité par l'hydrogène.

Marché automobile

Ugitech travaille en étroite collaboration avec les grands donneurs d'ordre de l'industrie automobile pour réduire l'empreinte écologique de la motorisation classique essence et diesel et développer les motorisations à l'hydrogène :

- Amélioration de la combustion des moteurs avec des pressions des gaz allant jusqu'à 3 000 bars,
- Augmentation des températures de fonctionnement des turbos pour améliorer leur rendement.
- Développer des solutions inox adaptées aux exigences de motorisation FCEV (Fuel Cell Electric Vehicle) et aux ICE (Injection Combustion Engine) à l'hydrogène.



Marché du BTP

Ugitech développe une gamme de produits augmentant sensiblement la durabilité des ouvrages ainsi que leur consommation énergétique.

Pour faire reconnaître l'intérêt des ronds à bétons inox en matière de durabilité dans le bâtiment :

- Ugitech travaille en France avec le laboratoire de recherche de l'université Gustave Eiffel (anciennement le laboratoire de recherche de l'école des Ponts et Chaussées) et le DIBT (Deutschen Institut für Bautechnik) en Allemagne.



- Ugitech a développé avec un fournisseur de matériaux pour le bâtiment une nuance d'inox limitant la déperdition énergétique des logements. Cette nouvelle nuance présente une conductivité thermique garantie inférieure à $12.5 \text{ W.m}^{-1}.\text{K}^{-1}$ alors que le standard des ronds à béton inox se situe entre 15 et $16 \text{ W.m}^{-1}.\text{K}^{-1}$ et que les ronds à béton en acier au carbone ont une conductivité thermique de $45 \text{ W.m}^{-1}.\text{K}^{-1}$.

Suite à l'enregistrement de cette nuance par l'organisme de référencement des aciers au niveau européen (VDeH Allemand) sous le numéro matière 1.4670, en 2020, l'office des brevets français a travaillé à son dépôt dans plusieurs pays. Cette nuance est commercialisée par Ugitech sous l'appellation UGITHERM® 4670.

Marché aéronautique

Ugitech participe au déploiement du moteur Leap, mis au point par Safran et GE, qui réduit de 15 % les émissions de CO_2 et de NOx par rapport aux précédents moteurs d'avions de ligne.

Nous développons des nuances plus dures et plus résistantes afin d'alléger les pièces embarquées. Nous participons à la réduction des émissions et supprimons certains traitements de surface de pièces, facteurs de complexité et de coûts logistiques importants.

Marché médical

Ugitech aide ses clients à déployer les nouvelles réglementations MDR 2017/745 et CLP (Classification Labelling Packaging). En octobre 2021, les dispositifs médicaux contenant plus de 0,1 % de Cobalt ont clairement dû être identifiés. Pour répondre à cette exigence Ugitech a développé une gamme complète de nuances contenant moins de 0,1 % de Cobalt. Ces nuances sont commercialisées sous l'appellation UGI XXXX LR (Low Residual).

Marché des forgerons

Afin de mieux coller à la demande de ce marché, nous avons développé des aciers inox moins chargés en nickel. Cette évolution permet d'alléger notre empreinte carbone car le nickel introduit dans ces nuances est fabriqué dans des fours d'électrometallurgie qui ont des empreintes carbone élevées.

En diminuant ainsi la teneur en nickel de ces produits, nous réduisons notre empreinte carbone dans le cadre du scope 3 de l'analyse de cycle de vie de ces matières.

Marché des industries de la pâte à papier

Brionne fournit des profils pour fabriquer des paniers de filtration dans l'industrie de la pâte à papier. Ces profils permettent de remplacer des paniers fabriqués en tôles ajourées et ainsi de réduire de façon importante la consommation d'électricité des usines de fabrication de papier.

Évaluation de l'impact environnemental de nos produits et procédés.

Une Analyse de Cycle de Vie (ACV) a été réalisée sur deux nuances destinées à la fabrication de rond à béton en inox. Les résultats de cette ACV sont utilisés pour établir une Déclaration Environnementale de Produit (DEP). Elle sera vérifiée et publiée en 2022.

Cette analyse permet de quantifier les impacts environnementaux liés à nos produits. Au-delà de la fabrication, nous pourrions par exemple mesurer l'impact des matières premières, du transport amont et aval.

Ugitech s'est formé à la réalisation d'ACV afin d'obtenir des résultats sur d'autres produits. Cela constitue la base de la démarche d'écoconception, qui permet de quantifier précisément les impacts environnementaux tout au long du cycle de vie.

Dans l'optique d'avoir des procédés de fabrication non toxiques pour nos opérateurs, nous avons engagé une démarche visant à substituer notre procédé de chromage des barres qui aujourd'hui utilise du chrome hexavalent, un produit cancérigène par un procédé de chromage non toxique.

Ce développement est mené par un partenariat avec les plus grandes entreprises françaises du secteur automobile et aéronautique et coordonné par un Institut de Recherche Technologique public (IRTM2P). Ce travail en est à l'étape de définition d'une nouvelle formulation.

Le Centre de Recherche d'Ugine travaille quant à lui sur la recherche d'une technologie en rupture du dépôt de chrome par la voie plasma.

Si ces travaux de recherches donnent satisfaction, des essais « industriels » pourront être envisagés en 2023.

Actions à venir

- Poursuivre le projet d'installation d'un démonstrateur de production d'hydrogène de 300 kW avec GENVIA.
- Démarrer notre four pilote pour évaluer la proportion maximale d'hydrogène utilisable dans nos procédés.
- Poursuivre nos travaux sur la fragilisation des inox par l'hydrogène avec pour cible le démarrage des essais de traction après chargement cathodique d'H₂ en 2022 et des essais sous pression d'H₂ en 2023
- Continuer à travailler avec nos partenaires sur des mobilités plus propres.
- Développer des partenariats sur l'impression 3D pour adapter le fil UGIWAM® aux valeurs d'usage attendues par les utilisateurs.
- Publier une déclaration environnementale de produits (EPD) à destination de certaines applications du bâtiment.
- Réaliser des ACV sur d'autres produits afin de développer ensuite l'écoconception.
- Démarrer la récupération de chutes de production de nos clients proches pour initier des filières courtes de recyclage.
- Mener un projet d'amélioration sur nos emballages.
- Continuer à travailler sur des productions d'aciers inoxydables fabriqués avec des paniers matière constitués de 100 % de contenu recyclé.
- Démarrer notre ligne de dépôt en continu de Chrome métallique par voie plasma.
- Développer l'économie circulaire sur toutes nos activités.
- Poursuivre le déploiement du projet UGI'RING.
- Déposer un dossier d'autorisation d'exploitation pour le projet UGI'RING.

Suivi de performance

% renouvellement du portefeuille produit

2021

22,7 %

2020

22 %

% de contenu recyclé - Ugitech

2021

76 %

2020

77,8 %

Énergie et climat

Définition de l'enjeu

Accompagner les enjeux du changement climatique et les grandes politiques internationales, dont les objectifs internationaux de neutralité carbone.

Maîtriser nos consommations en nous préoccupant de l'impact direct et indirect qu'elles ont sur l'environnement.

Faire de l'efficacité énergétique et de l'impact climatique une préoccupation permanente du personnel d'Ugitech.

Objectifs chiffrés annuels récurrents / KPI

Émissions de CO₂ : **Scopes 1 et 2**
< 0,5 Teq CO₂ / T
-1 GWh / an
(électricité + gaz naturel)

Objectifs qualitatifs

- Améliorer notre résilience aux problématiques liées au changement climatique en limitant nos émissions de CO₂ à travers notamment des actions d'économies d'énergie.
- Valoriser l'ensemble de nos actions de réduction de l'empreinte carbone.
- Participer à l'effort national pour maîtriser les pointes de consommations et les perturbations du réseau électrique.
- Valoriser notre chaleur fatale.
- Maîtriser l'efficacité énergétique dans nos projets.
- Sensibiliser notre personnel au sujet Énergie Climat.

Actions existantes

Politique bas carbone

Le chantier stratégique CAP 2025 sur l'accompagnement de la neutralité carbone structure notre démarche dans cette thématique.

L'année 2021 a été consacrée à l'élaboration de la feuille de route pour un avenir décarboné. Pour cela, Ugitech a mis à jour le bilan carbone® de ses activités en 2021. Les résultats, ambitions et principaux projets retenus seront publiés en 2022, mais de premiers éléments sont présentés ci-après. Ugitech a participé à l'élaboration de plusieurs démarches nationales et internationales, permettant d'intégrer les exigences du changement climatique. En 2021, nous avons notamment été membre de groupes techniques afin :

- D'élaborer la méthodologie ACT, conçue par l'ADEME et le CDP, qui permet aux entreprises d'évaluer si leur politique bas carbone permet de répondre aux enjeux de décarbonation.
- D'élaborer le Plan de Transition Sectoriel, outil français définissant les objectifs bas carbone nationaux du secteur de la sidérurgie.

Changement climatique - Empreinte CO₂

Les émissions de CO₂ d'Ugitech se distinguent selon les scopes, définis par l'ADEME dans la méthodologie des bilans de gaz à effet de serre :

- Scope 1 :
émissions directes de CO₂.
- Scope 2 :
émissions indirectes de CO₂ liées à l'utilisation de l'énergie (électricité).
- Scope 3 :
émissions indirectes amont et aval, liées aux matières premières, au transport et aux déchets notamment.



Plus largement, Ugitech travaille de manière régionale, en favorisant des projets minimisant les émissions de CO₂ au niveau global et pas uniquement sur son périmètre.

Le site d'Ugine est soumis au dispositif de l'ETS 4 (Emission Trading System) - système européen d'allocation de quotas de CO₂.

Dans ce cadre, les émissions venant du process et de la combustion de gaz naturel sont suivies régulièrement et vérifiées une fois par an par un organisme vérificateur.

Aucun quota supplémentaire n'a été acheté.

En 2021, le site d'Ugine a continué de bénéficier de l'aide d'État sur la compensation du coût du CO₂ dans le prix de l'électricité.

Empreinte carbone

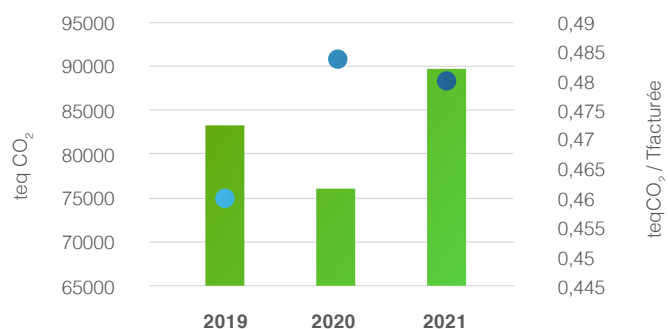
Scopes 1 et 2 - Émissions directes et indirectes

Le scope 1 est vérifié annuellement par un organisme indépendant sur le site d'Ugine, dans le cadre de l'ETS.

La vérification des données 2021 a quantifié des émissions de 65 213 tonnes équivalentes de CO₂ dans le scope 1 ETS.

Les scopes 1 et 2 d'Ugitech représentent 89 816 tonnes équivalentes de CO₂, soit 0,48 Teq CO₂/T facturée. (Graphique ci-dessous)

Emissions de CO₂ - scope 1 et 2 (teq CO₂) - Ugitech



- Emissions scope 1 & 2 (teq CO₂)
- Intensité des émissions (teq CO₂/T facturée)

Les émissions sont en augmentation à cause de la hausse de la production. Cependant, le ratio des émissions à la tonne facturée reste stable.

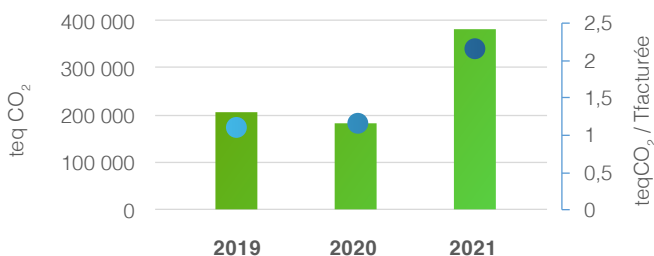
Afin de réduire ses émissions de CO₂, Ugitech travaille principalement sur son efficacité énergétique et cherche à réduire sa consommation de gaz naturel ou d'électricité. En effet, plus de 70% des émissions directes déclarées dans l'ETS proviennent de la combustion de gaz naturel.

Scope 3 - Émissions amont et aval

Matières premières entrantes

Ce poste d'émissions indirectes représente la majeure partie de l'impact pour Ugitech. Une évaluation de ce poste est présentée ci-après.

Postes significatifs d'émissions du scope 3



- Matières Premières (upstream)
- Matières Premières / T facturée

Les objectifs de développement de l'économie circulaire répondent à la même ambition que celle de réduction des émissions de CO₂.

Ainsi le développement du contenu recyclé de nos produits contribue à la réduction des émissions de CO₂ sur ce scope. Lors de la réalisation de la coulée avec un panier matières contenant 100% de contenu recyclé, une évaluation de la baisse des émissions de CO₂ sur le périmètre des matières premières impactées a été réalisée. Elle montre une diminution des émissions de CO₂ entre la nuance classique et la nuance

100% recyclée : le scope 3 enregistre une baisse de 90% d'émissions pour les matières premières du panier matières.

Approche Cradle to Gate

L'approche Cradle to Gate (du berceau à la porte) permet de quantifier l'empreinte carbone d'un produit sur une partie définie du scope 3.

Pour la première année, Ugitech a quantifié ses émissions selon cette approche en incluant :

- les émissions indirectes liées à l'approvisionnement des matières premières,
- les émissions indirectes liées au transport des matières premières,
- les émissions directes et indirectes liées à la production. Pour ces émissions indirectes, l'utilisation de consommables de production a été prise en compte.

Selon le processus d'analyse de cycle de vie, cela correspond aux modules A1-A2-A3.

En 2021, sur l'ensemble de ses activités, l'empreinte CO₂ Cradle to Gate moyenne des produits Ugitech est de 2,62 teqCO₂/t.

Transport

Les émissions de CO₂ liées au transport amont ou aval de nos marchandises s'intègrent dans le chapitre Logistique responsable.

Système de Management de l'Énergie

Ugitech Ugine est certifié ISO 50001 depuis 2015. Une organisation adaptée, avec des correspondants énergies et des échanges périodiques nous permet de maîtriser notre périmètre.

Le système de management de l'énergie ISO 50001 est complètement intégré au système de management de l'environnement Ugitech ISO 14001, permettant la prise en charge conjointe des problématiques climatiques.

Consommations énergétiques d'Ugine en MWh



On constate que le site d'Ugine représente plus de 90 % des consommations énergétiques d'Ugitech SA. C'est pourquoi l'attention est portée principalement sur ce site, mais les autres entités prennent également en compte ce sujet.

Consommation d'énergie

Ugitech utilise principalement deux énergies : l'électricité et le Gaz Naturel (GN).

La consommation d'Ugitech en 2021 pour ces deux énergies est supérieure à l'année précédente à cause de l'augmentation de notre production.

Par contre, le ratio de consommation énergétique par tonne produite, s'est amélioré.

Du gasoil et du GPL sont marginalement utilisés pour l'alimentation des engins de manutention. Le gasoil est progressivement remplacé par du gaz ou par une électrification.

Sur le site d'Ugine, l'approvisionnement en gaz tel que l'oxygène, l'argon et l'azote pour le fonctionnement de nos installations a été confié dès les années 2000 à un sous-traitant. Il en est de même pour notre approvisionnement en air comprimé.

Programme d'amélioration Énergie

En 2021, notre équipe s'est concentrée sur des avant-projets novateurs tels que :

- L'hydrogène ;
- L'implantation d'ombrières photovoltaïque;
- L'oxycombustion (utilisation d'O₂ comme comburant en substitution de l'air);
- L'électrification partielle du four de réchauffage de produits avant laminage.

Ecoconception des projets

Les nouveaux investissements Ugitech sont analysés en termes d'énergie et d'environnement. Leurs impacts sont identifiés lors d'études permettant des réflexions en fonction des meilleures technologies disponibles.

Un projet, qui a fait l'objet d'une réflexion d'efficacité énergétique, a vu le jour en 2021 :

- La mise en service du four « NADCAP », four de traitement thermique pour des nuances très sensibles. Les brûleurs installés ont une technologie bas CO₂ et bas NOx.

Récupération de chaleur

Nos installations industrielles ont un potentiel de récupération de chaleur fatale (perdue lors de son évacuation), dont la valorisation est en étude.

Depuis fin 2021, une partie de notre chaleur fatale alimente le Réseau de Chaleur Urbain (RCU) de la ville d'Ugine. Ce partenariat permet à la ville de bénéficier d'une chaleur produite à 98 % par des énergies renouvelables et de récupération (77 % biomasse, 21 % chaleur fatale et 2 % de gaz naturel). Grâce à ce projet commun, la commune d'Ugine réduira chaque année ses émissions de gaz à effet de serre de l'ordre de 1200 teq CO₂.

Flexibilité électrique

Ugitech s'implique depuis des années dans l'équilibre du réseau électrique français. Nous nous engageons aux côtés de RTE via différents mécanismes du marché de l'électricité contractualisés avec un partenaire (agrégateur). Dans le cadre du contrat 2021, trois effacements ont été réalisés. Ils ont permis d'éviter la production d'électricité par centrales thermiques à flamme (gaz ou charbon) qui sont fortement émettrices de CO₂. Ce procédé diminue également le risque de black-out sur le réseau français, voire européen.

Éclairage LED

À Grigny, l'éclairage est désormais assuré par des luminaires LED.

Sur le site de Saint-Etienne, l'ensemble des éclairages des ateliers et des bureaux ont été remplacés par des éclairages à LED qui permettent de réduire la consommation électrique liée à l'éclairage de 65 %.

DataLab

Ugitech poursuit un projet de monitoring de l'énergie qui nous permettra de prévoir nos consommations sur le site d'Ugine.

En interne, ce projet nous apportera des indicateurs plus pertinents. En externe il permettra à RTE d'avoir une meilleure visibilité de notre consommation et proposer une meilleure gestion de l'équilibre du réseau français.

Photovoltaïque

En 2021, la toiture photovoltaïque mise en place dix ans auparavant sur l'un de nos bâtiments de production a été renouvelée avec des panneaux de nouvelle génération.

Efficacité énergétique

Le site de Bourg-en-Bresse a remplacé deux compresseurs par un autre de nouvelle génération. Il a également arrêté l'un des trois fours de recuit du site.

Le système d'aspiration de l'atelier de chromage de Saint-Etienne est abaissé de 30 % durant les périodes où il n'y a pas d'activité (week-end et nuits non travaillées).

Chauffage des ateliers

Nous avons mis en place des boîtiers de régulation pour le pilotage de radiants.

Les radiants hors d'usages ont été remplacés par des radiants de nouvelle génération.





Actions à venir

- Déployer le projet stratégique CAP 2025 pour accompagner la neutralité carbone.
- Publier la feuille de route d'Ugitech.
- Améliorer la performance énergétique de nos outils et de nos bâtiments.
- Continuer notre engagement dans les mécanismes d'ajustements avec une vision de prévisions de nos consommations.
- Mener à bien notre projet de récupération de chaleur.
- Intégrer les problématiques énergie/ climat de l'IT.
- Etudier l'implantation de panneaux photovoltaïques sur des ombrières sur le parking à Ugine, sur le magasin central à Grigny et sur le site de Bourg-en-Bresse.
- Poursuivre la rénovation des chauffages.

Suivi de performance

	Émissions de CO ₂ (scopes 1 et 2) Ugitech	Empreinte CO ₂ (scopes 1 et 2) / T facturée Ugitech	Consommation énergétique par tonne facturée Ugitech	% d'électricité dans le mix énergétique Ugitech
2021	89 816 teq CO ₂	0,48 teq CO ₂ /t	3,2 MWh/t	50,1 %
2020	76 052 teq CO ₂	0,48 teq CO ₂ /t	3,1 MWh/t	51,3 %

Logistique responsable

Définition de l'enjeu

Dans le cadre de notre ambition stratégique d'accompagnement de la neutralité carbone, nous souhaitons participer à la transition écologique en favorisant le transport doux pour l'achat de nos matières premières et l'acheminement de nos produits vers nos clients.

Objectifs chiffrés et qualitatifs

Nous étudions toutes les destinations possibles et notre objectif est de maximiser l'utilisation du train que ce soit en amont ou en aval, pour atteindre les 40 000 tonnes acheminées par voie ferroviaire.

La démarche globale de déclinaison des ambitions stratégiques est en cours de déploiement. La constitution de KPI relatifs pertinents et d'objectifs chiffrés est une des premières étapes.

Actions existantes

Le service transport a continué d'œuvrer pour augmenter le tonnage expédié en rail-route et pour développer d'autres solutions de transport.

Chaque opportunité pour favoriser les transports doux est étudiée. Nous utilisons dès que possible le transport ferroviaire des matières reçues en vrac mais aussi pour livrer nos clients finaux.

En 2021, nous avons utilisé le train combiné rail-route pour livrer nos clients en Angleterre en utilisant le train de Macon à Calais.

Nous avons multiplié par 10 nos économies de CO₂.

	T transportées	CO ₂ économisé
2021	3 865	92 617kg
2020	407	9 691kg

En Allemagne, nous avons aussi diversifié nos destinations livrées en rail-route. Nous avons plus que doublé nos économies de CO₂.

	T transportées	CO ₂ économisé
2021	10 115	196 191kg
2020	4761	92 716kg

Même exemple pour la Belgique.

	T transportées	CO ₂ économisé
2021	1 008	19 005kg
2020	500	8 970kg

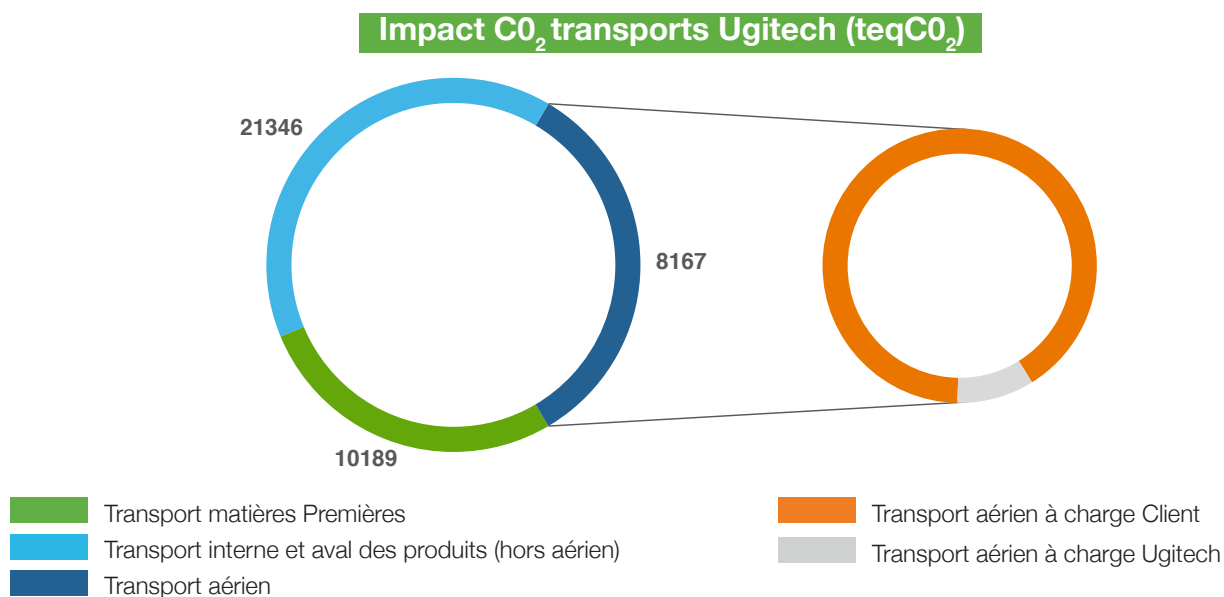


La part rail-route représente maintenant 12,2 % des tonnages expédiés, soit une augmentation de 4 points par rapport à 2020.

Nous avons aussi utilisé la barge ou le train pour acheminer des containers chargés de nos produits de la région lyonnaise vers le port de Fos-sur-Mer.

Actions à venir

- Poursuivre le développement des volumes livrés par rail-route pour nos clients en Europe en étudiant de nouvelles routes logistiques.
- Explorer toutes les solutions de transport alternatif possible.
- Maintenir l'utilisation du transport ferroviaire pour une partie du réapprovisionnement en matières premières



En 2021, Ugitech a établi une estimation du bilan carbone pour une partie des transports réalisés pour son compte. Ainsi les transports suivants sont distingués :

- Transport amont des Matières Premières. Le mode d’approvisionnement final (routier ou ferroviaire) ainsi que le pays de production du métal est pris en compte dans le calcul.
- Transport des produits Ugitech entre les sites Ugitech et vers le client. Les informations des transporteurs sont utilisés et les transports par avion ont été quantifiés. Ainsi, le bilan carbone des émissions liées au transport à Ugitech représentent a minima.

Suivi de performance

	% du volume total expédié rail/route	% des matières premières métalliques reçues à Ugine via un transport ferroviaire
2021	12,2 %	44 %
2020	8,2 %	39 %

	Économies de CO ₂ transport rail/route réalisées en kg eq CO ₂	Tonnage rail/route (t)
2021	458 017 kg eq CO ₂	30 199 t
2020	1 574 830 kg eq CO ₂ *	16 884 t

* Cette très forte augmentation (+655%) de valeur est due à l'accroissement du périmètre sous-jacent considéré.

Protection de l'environnement local

Définition de l'enjeu

Connaître et réduire l'impact des activités d'Ugitech sur l'environnement.

Et ce, dans les domaines des rejets dans l'eau et dans l'air, de la prévention des pollutions dans les sols, du bruit, de la gestion des déchets, afin de préserver l'environnement et de s'adapter aux réalités du changement climatique.

Pour les sites classés Seveso, travailler sur la prévention des accidents majeurs et sur la réduction au maximum de la présence de substances dangereuses sur le site.

Objectifs qualitatifs

- Respecter les diverses réglementations applicables aux sites et participer aux évolutions de celles-ci.
- Sensibiliser le personnel Ugitech à l'environnement.
- Réduire notre impact sur l'environnement local en baissant nos émissions dans l'eau, dans l'air, sonores et nos consommations d'eau.
- Prévenir tout accident critique ou majeur et réduire les effets potentiels des substances dangereuses.
- Continuer de progresser sur la valorisation et la diminution de la quantité des déchets.



Objectifs chiffrés
et qualitatifs annuels

UGITECH

0 incidents critiques

≥ 80%
taux de valorisation des **déchets**

UGITECH SITE D'UGINE

100%
taux de valorisation des **laitiers**

≤ 260 mg/l
concentration d'**azote global**
dans l'eau de l'atelier PFM

≤ 200 g/t
émissions de **poussières**
de l'**aciérie**

UGITECH SITE DE BOURG-EN-BRESSE

≤ 2 mg/l
concentration des **rejets**
en **phosphore**



Actions existantes

Système de Management de l'Environnement

Pour répondre à nos enjeux environnementaux, les sites industriels disposent d'un système de management de l'environnement et sont certifiés ISO 14001 version 2015.

Les sites de Saint-Étienne et de Grigny doivent intégrer le périmètre de certification ISO 14001 en 2023.

Les sites italiens de TFA et Milan sont également certifiés EMAS.

L'ensemble du personnel de l'établissement et la population avoisinante ont aussi été informés des dispositions à prendre en cas d'accident majeur survenant sur le site d'Ugine.

Nous disposons, depuis plusieurs années, d'un service spécialisé « Environnement » sur le site d'Ugine, doté de compétences fortes, en charge de la gestion et de la réduction des risques pour l'environnement. Ce service assure un suivi de la réglementation et est en contact étroit avec la Direction Régionale de l'Environnement, de l'Aménagement et du Logement. Chaque établissement d'Ugitech a mis en place une organisation environnementale en relation avec le service Environnement du site d'Ugine pour piloter la démarche et les projets d'amélioration. Chaque directeur de site est responsable de l'environnement sur son périmètre.

De plus, pour démultiplier les actions et la vigilance globale, une sensibilisation environnement pour 100 % du personnel est en cours de réalisation. Un module de sensibilisation en e-learning est en cours de préparation.

Une organisation de la prévention des accidents majeurs de type SEVESO a été également mise en place sur le site d'Ugine. Elle s'appuie sur le Système de Gestion de la Sécurité, sur le Plan d'Opération Interne, sur le service Sûreté Incendie Environnement et sur une équipe de pompiers volontaires régulièrement entraînée et formée.

Gestion de l'impact environnemental

Rejets aqueux dans le milieu naturel

Les rejets dans l'eau des différents sites industriels sont contrôlés suivant la réglementation en vigueur. Les résultats sont transmis à l'administration.

Réduction des rejets en azote global à Ugine

Depuis 2011, le site d'Ugine a travaillé sur l'industrialisation d'une installation pilote de régénération des acides, afin de réduire la quantité d'azote global dans l'eau. Le projet est désormais terminé et les résultats visibles. (Annexe)

Réduction des rejets en Phosphore à Bourg-en-Bresse

L'usine de Bourg-en-Bresse rejette ses effluents dans la rivière, la Reyssouze, sensible au phosphore, qui peut favoriser l'eutrophisation de la rivière. L'usine a d'abord mis en place un projet de substitution des produits de nettoyage des fils utilisés pour réduire la présence de phosphore dans nos eaux usées. Depuis 2019 le site travaille à l'amélioration de sa station de traitement de l'eau avant rejet. Les résultats obtenus permettent d'être dans la cible fixée par l'administration. (Annexe)



Rejets atmosphériques

Les rejets dans l'air des sites industriels sont régulièrement contrôlés et sont globalement conformes à la réglementation (3 dépassements confirmés sur plusieurs centaines de paramètres contrôlés en 2021, dépassements dont les causes ont été identifiées et sont solutionnées pour certaines).

Des mesures dans l'air ambiant sont également menées autour du site d'Ugine par l'association de la qualité de l'air Auvergne-Rhône-Alpes depuis plusieurs années. En 2021 un point un peu plus éloigné du site industriel a été surveillé. En ce point un des 9 paramètres était supérieur aux valeurs repères ou réglementaires. Les autres paramètres mesurés en ce point ainsi que ceux mesurés au point plus proche sont conformes à la réglementation nationale.

En 2021, le niveau des émissions de poussières de l'aciérie est en baisse et est conforme aux valeurs demandées par l'arrêté préfectoral (75,2 g/t pour 150 g/t maxi exigé pour la zone « fours ») et par la réglementation européenne (taux d'efficacité actuel = 99,19% pour un taux minimal demandé par la réglementation de 98%). (Annexe)

Réduction des rejets atmosphériques à Saint-Etienne

Le principal polluant émis par le site est le Chrome. Du fait de la proximité des habitations, nous nous devons d'atteindre des seuils bien inférieurs à ceux autorisés par notre arrêté ICPE. Le site vise 10% de cette valeur mais l'installation actuelle permet difficilement de maintenir cet objectif.

Une rénovation complète de notre installation de traitement de nos rejets atmosphériques est envisagée en 2022.

Cette rénovation sera complétée par des autocontrôles pour suivre sur l'année nos rejets sans attendre les contrôles règlementaires.

Gestion de l'impact local

Protection de la biodiversité

Un inventaire bibliographique des intérêts en biodiversité a été mené en 2017 pour chacun des sites français certifiés ISO 14001. Mis à jour annuellement, aucun risque majeur lié à la biodiversité n'a été identifié. Une démarche de prise en compte plus importante d'identification des enjeux liés à la biodiversité est en construction.

La principale problématique identifiée actuellement est liée à la présence d'espèces invasives, notamment la renouée du Japon sur les sites de Brionne et d'Ugine.

Prévention pollution des sols

Un programme de mise en place de rétentions pour le stockage des produits dangereux a été déployé sur l'ensemble des sites industriels afin de prévenir toute pollution accidentelle, en particulier des sols.

Ces rétentions sont régulièrement contrôlées et entretenues.

Nuisances sonores

Les émissions sonores des sites sont contrôlées selon la réglementation en vigueur et les résultats sont conformes.

À Saint-Etienne, les nuisances sonores sont prises en compte dans chaque nouveau projet d'investissement. Des silencieux ont par exemple été ajoutés sur des conduites d'évacuation d'air alors que le projet initial n'en contenait pas.

Communication externe

Le site d'Ugine a des échanges réguliers avec les riverains. Ces échanges ont pour objectif d'axer les actions d'améliorations sur leurs attentes spécifiques.

Une réunion annuelle de rencontre est organisée et des échanges téléphoniques ont lieu durant l'année.



Les autres sites d'Ugitech rencontrent leurs parties prenantes locales selon les besoins de chacun.

Gestion des déchets

Les déchets sont triés sur tous les sites industriels Ugitech SA. Les filières de valorisation matières sont favorisées quand elles existent.

En 2021, près de 82 000t de déchets ont été générés, dont 28 % de déchets dangereux. La production est à l'origine de cette augmentation de volume, ainsi que des évacuations liées à des chantiers spécifiques. (Annexe)

Les laitiers d'aciérie représentent la plus grande part des déchets produits par Ugitech (45 215 tonnes en 2021). Ils sont valorisés en technique routière en collaboration avec un prestataire spécialisé. En 2021, du fait de la crise sanitaire et de la crise économique qui en a résulté dans le milieu des travaux publics, leur taux de valorisation est de nouveau en baisse et reste inférieur à l'objectif (75 %). On retrouve également des matériaux réfractaires en provenance, notamment de l'aciérie. Une partie de ces matériaux suit des filières de valorisation matières internes ou externes. (Annexe)

À Saint-Etienne, des fûts en plastique trouvent une nouvelle vie grâce à un processus de revalorisation.

Les GRV (fût en plastique de 1000 L ayant contenu de l'acide chromique) sont récupérés, lavés et décontaminés puis transformés en billes de plastiques utilisées dans l'industrie plasturgique non alimentaire.

Des gaines de canalisation pourront être fabriquées grâce à cette méthode. Le métal entourant l'emballage plastique est revalorisé en aciérie.

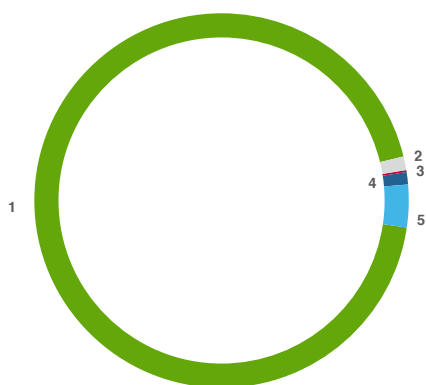
Dématérialisation de la traçabilité des déchets dangereux

L'ensemble des sites français se sont préparés à l'utilisation de l'application Trackdéchets.

Elle va permettre de dématérialiser la traçabilité des déchets dangereux. La généralisation de son utilisation sera effective en 2022, avec toute la chaîne logistique.

Gestion des ressources naturelles

prélèvement et consommation d'eau



1	Ugine	93 %
2	Bourg en bresse	1 %
3	Imphy, Grigny, Brionne, St Etienne	0 %
4	Milan	1 %
4	TFA	4 %

Sur le site d'Ugine, depuis 1995, de nombreuses actions ont permis de réduire fortement la consommation d'eau de refroidissement en passant notamment sur des circuits fermés dans lesquels l'eau est refroidie par des tours aéro-réfrigérantes. La quantité d'eau prélevée a ainsi été divisée par 3. (Annexe)

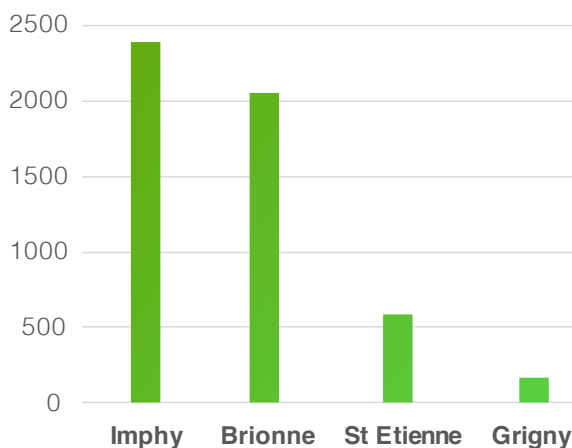
La réduction des consommations d'eau constitue un projet stratégique dans le cadre des chantiers CAP 2025. Diverses actions sont en cours d'identification, avec notamment deux investissements réalisés en 2021. Des transformateurs refroidis à l'eau ont été mis en série, de

manière à réutiliser plusieurs fois l'eau. Une économie de près de 300 000 m³ d'eau par an est espérée.

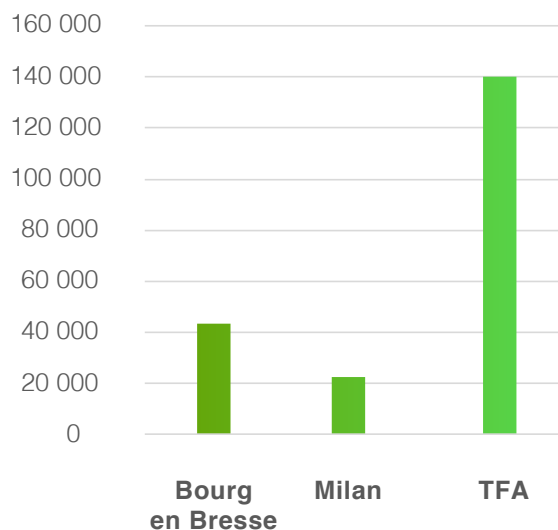
Le site d'Ugine est le principal consommateur d'eau d'Ugitech (> 94% des consommations).

Les graphiques suivants montrent les prélèvements d'eau des sites Ugitech hors Ugine. Le site d'Ugine a prélevé dans le milieu naturel près de 3 200 000 m³ en 2021.

Prélèvement eau (m³)



Prélèvement eau (m³)





Actions à venir

Réduire l'impact environnemental des usines :

- Mettre en place un système de management de l'environnement ISO 14001 à Saint-Étienne et à Grigny.
- Réaliser le projet d'investissement visant à améliorer l'abattement des hydrocarbures sur les rejets du laminoir (site d'Ugine).
- Poursuivre les recherches de technologies novatrices sur le traitement du nickel dans l'eau.
- Améliorer le système de traitement de l'air (site de Milan).

- Site d'Ugine : réaliser un investissement sur l'amélioration des traitements des rejets d'eaux et la rationalisation des rejets.

- Site d'Ugine : préparer l'investissement en 2023, d'une passe à poissons sur la prise d'eau de l'usine.

Réduire le risque lié aux prélèvements d'eau :

- Mener le projet de réduction des consommations d'eau sur Ugitech CAP 2025.

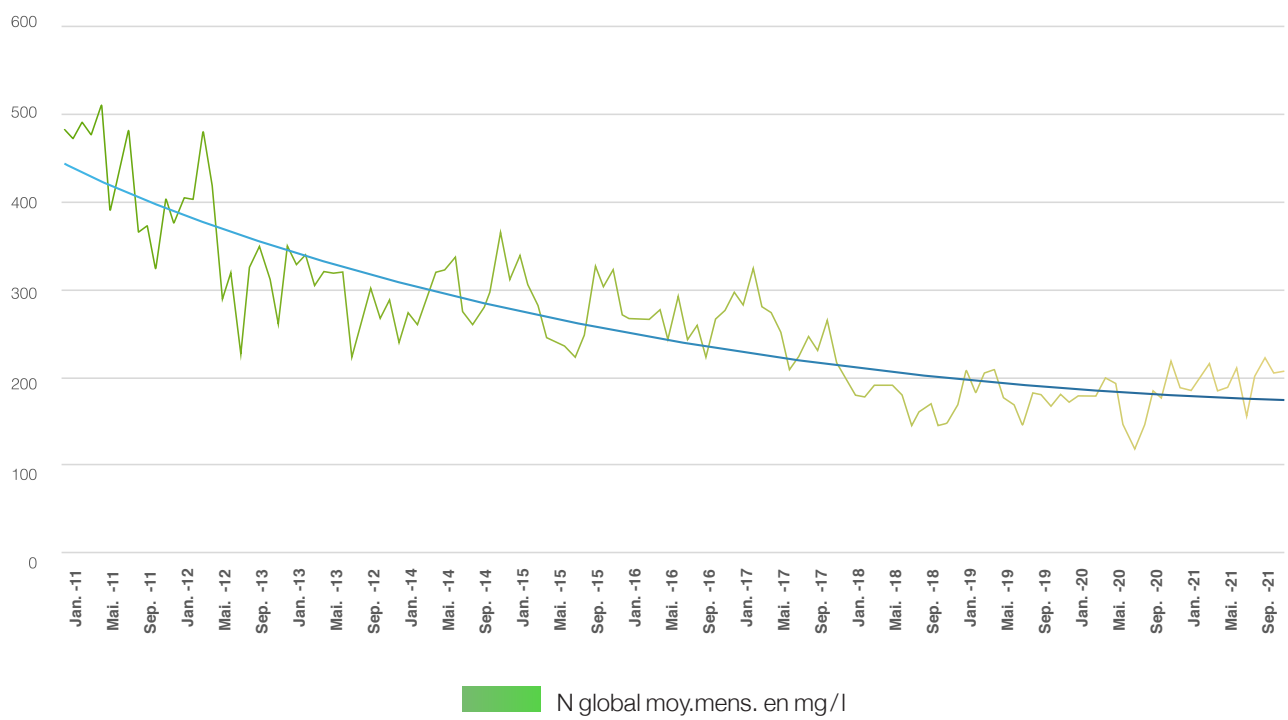
Suivi de performance

	Nombre d'incidents critiques Ugitech France	Concentration moyenne du rejet eau du PFM en azote global Site d'Ugine	Concentration moyennedu rejet eau de la STEP en Phosphore Site de Bourg en Bresse	Émissions de poussières en g/tonnes Acierie Site d'Ugine
2021	0	210 mg/l	1,14 mg/l	173,5 g/t
2020	0	187 mg/l	2,16 mg/l	188,5 g/t

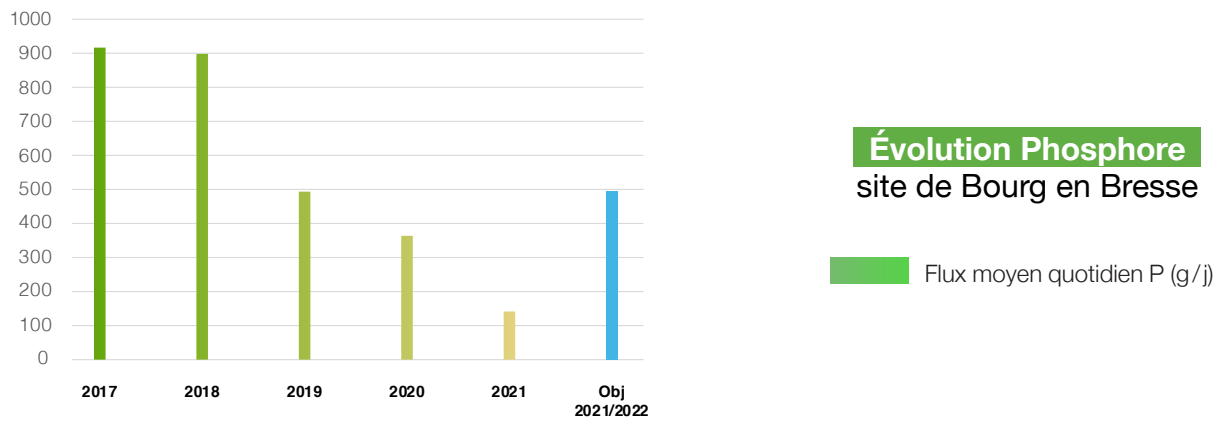
	Consommation d'eau (m³/tonne facturée)	Taux de valorisation des déchets Site d'Ugine	Taux de valorisation des réfractaires Acierie Site d'Ugine	Taux de valorisation des laitiers Site d'Ugine
2021	18,26 m³/t	81,4 %	68 %	75 %
2020	20,9 m³/t	84,6 %	60 %	88 %

Annexes

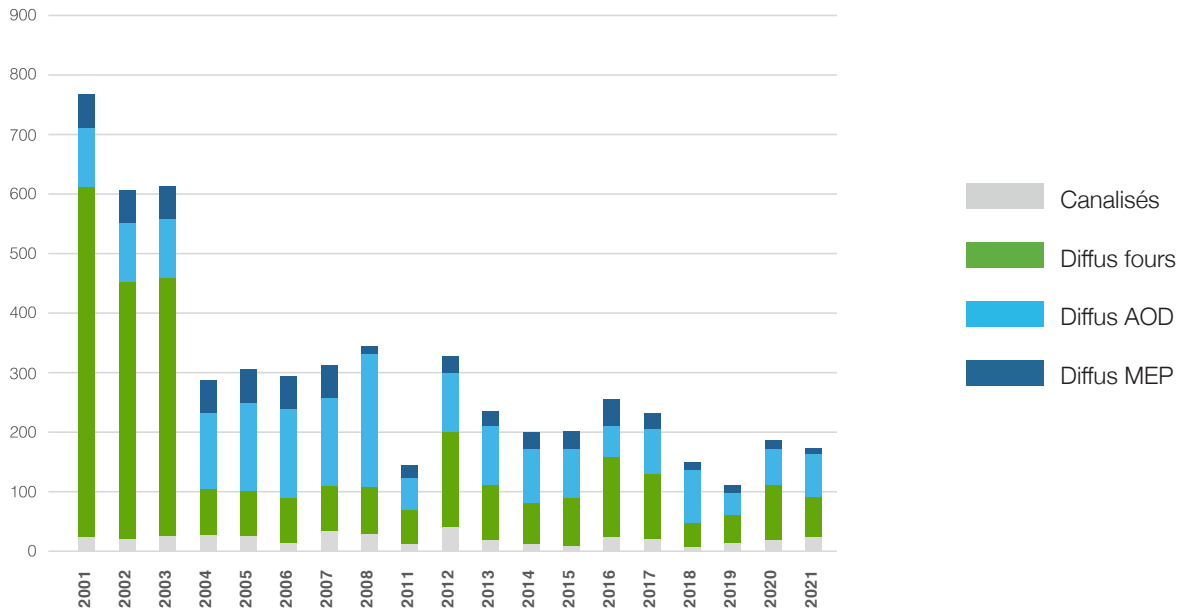
**Concentration Azote Global en mg/l – rejet atelier décapage
site d'Ugine**



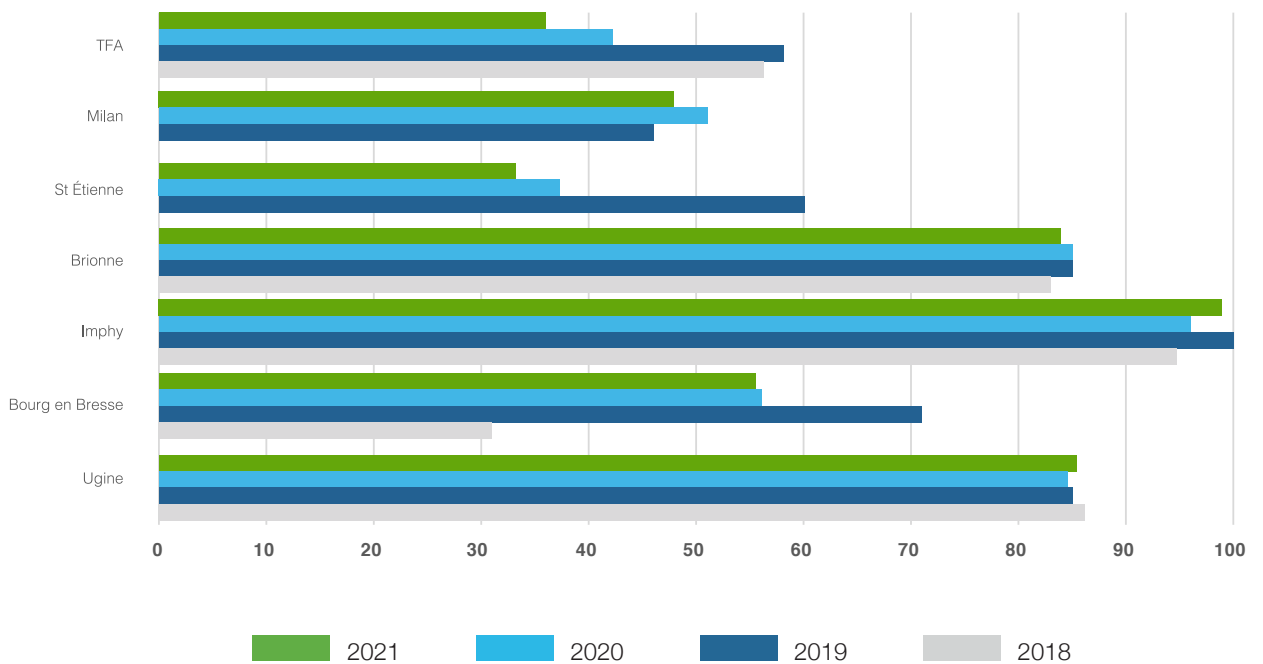
**Évolution Phosphore
site de Bourg en Bresse**



Emissions de poussières aciérie (g/t) site d'Ugine

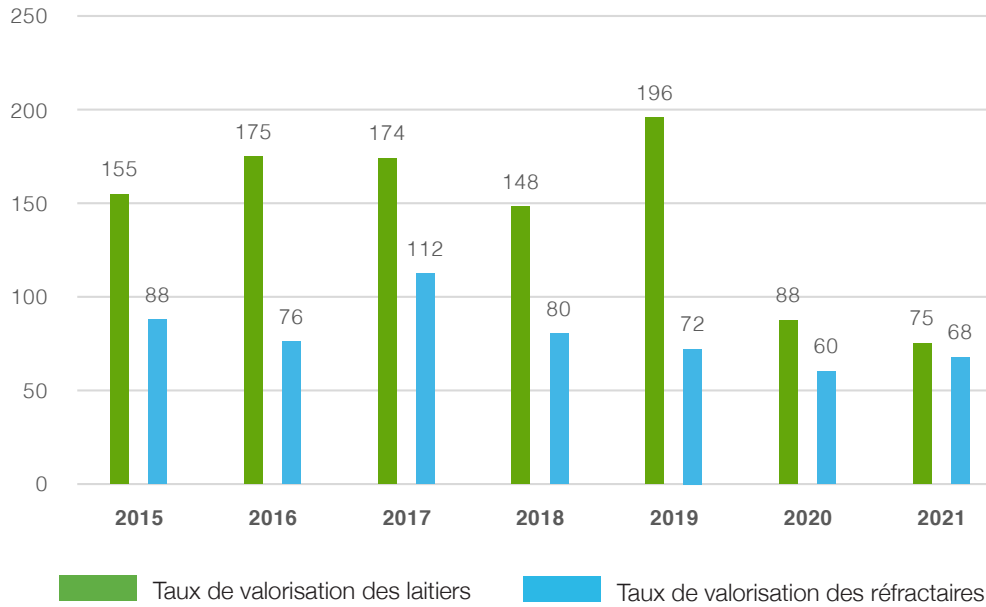


Taux de valorisation des déchets



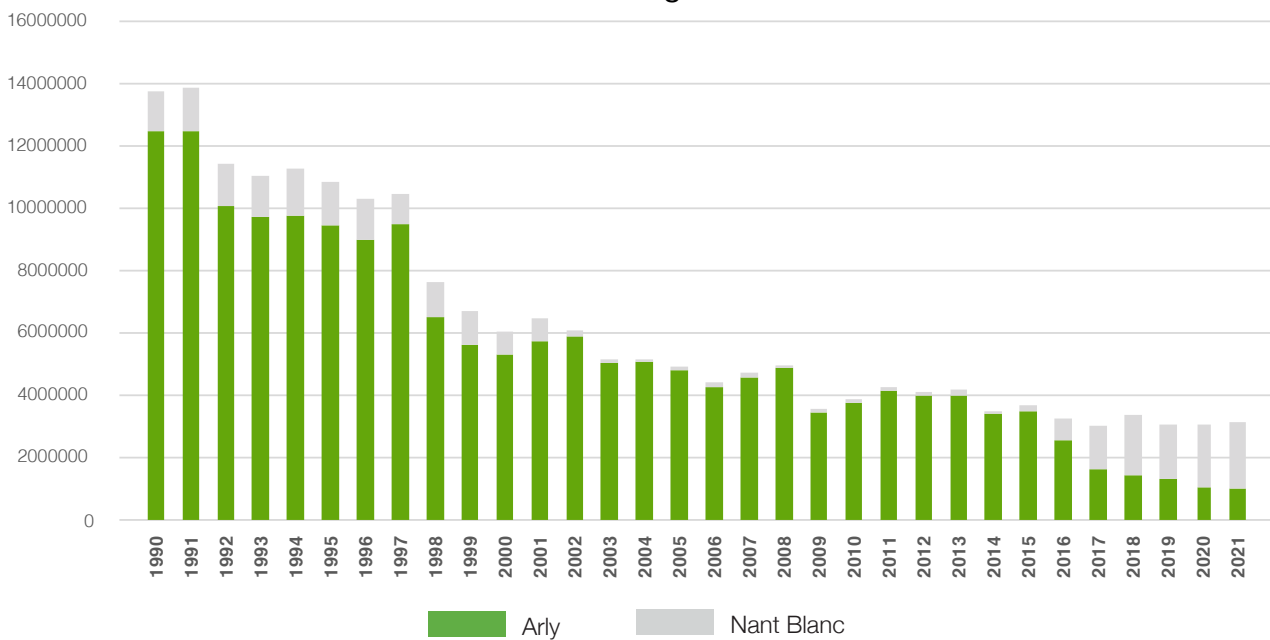
Taux de valorisation des principaux déchets de l'aciérie

Site d'Ugine



Prélèvement eau (m³)

Site d'Ugine





Développement social et qualité de vie au travail

Santé, sécurité et conditions de travail

Définition de l'enjeu

Notre priorité : assurer la santé et la sécurité de nos collaborateurs et, plus largement favoriser la Qualité de Vie au Travail (QVT) au sein d'Ugitech.

Objectifs chiffrés
annuels
récurrents / KPI

Notre objectif ultime est de tendre vers le « zéro » accident et le « zéro » maladie professionnelle

Objectifs qualitatifs

Notre approche vise à impliquer l'ensemble des managers et des CSSCT pour faire de chaque salarié Ugitech un acteur responsable de sa propre sécurité et de celle de ses collègues. Cette démarche concerne toutes les fonctions, partout où nous intervenons, ainsi que nos sous-traitants et visiteurs.

Actions existantes

Nous basons notre action sur une approche long-terme dans :

- la définition d'une politique de prévention et d'une stratégie adaptée qui visent à définir des priorités d'actions à partir de l'évaluation de nos risques,
- la mise en place et déploiement d'une organisation appropriée et de moyens financiers,
- le pilotage de nos démarches santé-sécurité-ergonomie en déployant un système de management intégré favorisant l'amélioration continue.

Nous poursuivons un plan triennal de transformation global autour de six priorités :

- La mise en conformité de nos équipements de travail.
- La circulation.
- La maîtrise du risque chimique.
- L'ergonomie.
- La prévention des Risques Psychosociaux (RPS) et, plus largement, le développement de la QVT.
- Les chutes de hauteur.

Ce plan est complété par des plans locaux spécifiques à chaque site. Ils sont révisés chaque année.

Une approche standardisée

Les rôles et missions des acteurs SSE sont désormais mieux connus et reconnus au gré des échanges et groupes de travail animés en local. Les chantiers transverses et les échanges entre secteurs ont continué à développer une approche standardisée pour traiter nos besoins.

Nous avons lancé une approche SSE complémentaire basée sur :

- **Une organisation renforcée.** Au sein de chaque service, il existe un membre de l'équipe SSE dédié. Des recrutements d'Ingénieurs en Prévention des Risques ont été faits en ce sens dans différents ateliers et sites. Nous prévoyons de recruter encore en 2022 pour porter opérationnellement notre stratégie dans les ateliers de façon plus efficace.
- **L'harmonisation des pratiques entre services.** Des standards minimaux à atteindre sont établis et les meilleures pratiques sont retenues et partagées. Cela permet à chacun de bénéficier des retours d'expérience les plus efficaces.
- **La mise en place d'un système de management de la Sécurité basé sur l'ISO 45001.** Un pré-audit a été réalisé en mars 2021. Suite à cela, nous avons lancé des groupes de travail pour nous rapprocher des attendus de cette norme. Nous lancerons notre certification en 2023.
- **Une évolution de notre Culture Sécurité en lien avec le management opérationnel quotidien.** L'encadrement de tout niveau doit être au cœur de notre démarche. Notre conviction forte est partagée de façon internationale par les entreprises les plus avancées en la matière.

Ceci nécessite un accompagnement accru des encadrants pour soutenir leurs pratiques quotidiennes et favoriser l'appropriation de la démarche.

Santé

Covid-19

La pandémie de COVID-19 a impacté l'année 2021 mais de façon plus épisodiques que l'année 2020.

Nous avons maintenu notre stratégie opérationnelle de maîtrise. Nous l'avons faite évoluer dans nos pratiques pour suivre les évolutions successives et renforcer le lien même à distance.

Plusieurs constats ont été dressés dans le courant de l'année :

- des variations notables des populations cibles touchées dans le temps par le Covid-19,
- un relâchement des pratiques à l'extérieur de l'entreprise.

Afin que chacun puisse être sensibilisé et reste mobilisé, nous avons diversifié et approfondi notre communication interne. Nous avons continué l'accompagnement de terrain pour que chacun se préserve et préserve ses collègues.

Les différents aménagements et mesures prises ont dépassé les 2 millions d'€.

Enquête sur la Qualité de Vie au Travail (QVT) 2021

La Direction, associée aux représentants du personnel, a lancé sa deuxième enquête au printemps 2021 auprès de l'ensemble des salariés d'Ugitech France sur les conditions de travail.

L'enquête s'est déroulée sur internet grâce à des QR Code et des liens internet disponibles sur les ordinateurs en atelier. Des questionnaires papier ont été adressés aux salariés ne disposant pas de mail professionnel.

Cette enquête a permis d'évaluer le retour des actions qui ont été lancées suite à l'enquête de 2018.

La restitution synthétique des résultats et le plan d'actions ont été élaborés par la Commission paritaire de suivi. Le cabinet-conseil Technologia a accompagné Ugitech tout au long de cette démarche.

Bilan

De façon générale les bons résultats obtenus en 2018 et en 2021 doivent être maintenus.

Les différents sites et services sont globalement alignés. L'ambiance des équipes est toujours reconnue à plus de 80% comme dynamique, sereine et chaleureuse. La perception du management direct s'est améliorée ; l'approche humaine, le dialogue et la confiance accordée par la hiérarchie sont particulièrement appréciés.

La gestion de la crise sanitaire par Ugitech a permis à tous de se sentir protégés malgré les contraintes imposées par la situation.

Certaines thématiques demandent à progresser ou à continuer à évoluer positivement : une meilleure communication en temps réel des informations clés est souhaitée pour permettre une autonomie accrue dans la réalisation des tâches.

De nouvelles thématiques sont également apparues, comme l'équilibre vie pro/vie perso dans le télétravail ou la Responsabilité Sociétale de notre Entreprise. À ce propos, le personnel considère qu'Ugitech est engagée :

- dans la santé et la sécurité du personnel mais moins dans son bien-être,
- dans le respect des ressources naturelles et des rejets dans l'environnement.

En 2021, des chantiers ont été lancés autour de la Responsabilité Sociétale de l'entreprise.

**52% de taux de participation.
Un peu plus de la moitié
des répondants ont fait
des commentaires
et des suggestions
lors de questions ouvertes.**

**« Le taux de satisfaction
de ma situation professionnelle
prise dans sa globalité »
atteint 78 %, soit une progression
de 4 points.**

**L'indicateur de Qualité de Vie
au Travail est passé de 62 à 63 %
entre 2018 et 2021.
Il est composé des taux suivants :**



Engagement : 70 %
(72 % en 2018)



Satisfaction : 61 %
(59 % en 2018)



Fatigue : 42 %
(41 % en 2018)



Stress : 38 %
(37 % en 2018)

Ergonomie

Un groupe de travail piloté par des encadrants fait évoluer les conditions de travail. Une démarche d'ergonomie opérationnelle appuyée sur la méthode PRAP (Prévention des Risques liés à l'Activité Physique) de l'Institut National de Recherche et de Sécurité (INRS) a été mise en œuvre.

Le site de Bourg-en-Bresse continue d'essaimer sur les autres sites la démarche PRAP dans laquelle il s'est inscrit. L'Acierie a lancé son PRAP au chantier Maçons et un 2ème PRAP a été entamé aux Ateliers Finisseurs. Leur retour d'expérience est partagé avec les autres utilisateurs potentiels multi-sites.

En termes de conformité machine, Ugitech continue à déployer son effort de modernisation, intégrant l'ergonomie aux postes et capitalisant les retours d'expérience des évolutions apportées. Il s'agit d'une démarche transverse et participative. La sécurité au poste de travail doit être pensée de façon pratique pour être applicable.

Sur le long terme, nous agissons aussi sur la suppression des risques Santé. Elle vise le maintien dans l'emploi au travers de plusieurs démarches parmi lesquelles la réduction de pénibilité et de ses facteurs, le traitement des Troubles Musculo- Squelettiques, l'accessibilité aux postes de travail à tous les publics... Elle fait l'objet d'une synergie entre plusieurs services. Notre approche est basée sur la prévention des risques : la détection des signes d'affection se fait le plus en amont possible.

Par exemple, une table automatisée d'emballage et de baguage après polissage a été installée à Saint-Etienne pour faciliter les manœuvres de conditionnement, éviter le risque de coincement des membres supérieurs et réduire la fatigue des opérateurs.

Sécurité

Circulation et manutention mécanisée. Notre plan d'action continue son déploiement. Ce thème pluriannuel fait l'objet d'un challenge GESIM organisé par l'Industrie sidérurgique. Les salariés volontaires sont intégrés dans une démarche dynamique sur laquelle nous communiquons activement. Le collectif aborde :

- l'aménagement de secteurs de co-activité piétons/engins,
- les standards évolutifs qui capitalisent nos retours d'expériences et les prennent en compte dans les aménagements de nos projets neufs,
- l'amélioration continue de la signalétique et de la communication des consignes de sécurité, en particulier pour nos livreurs étrangers,
- le renforcement de nos pratiques de levage en sécurité.

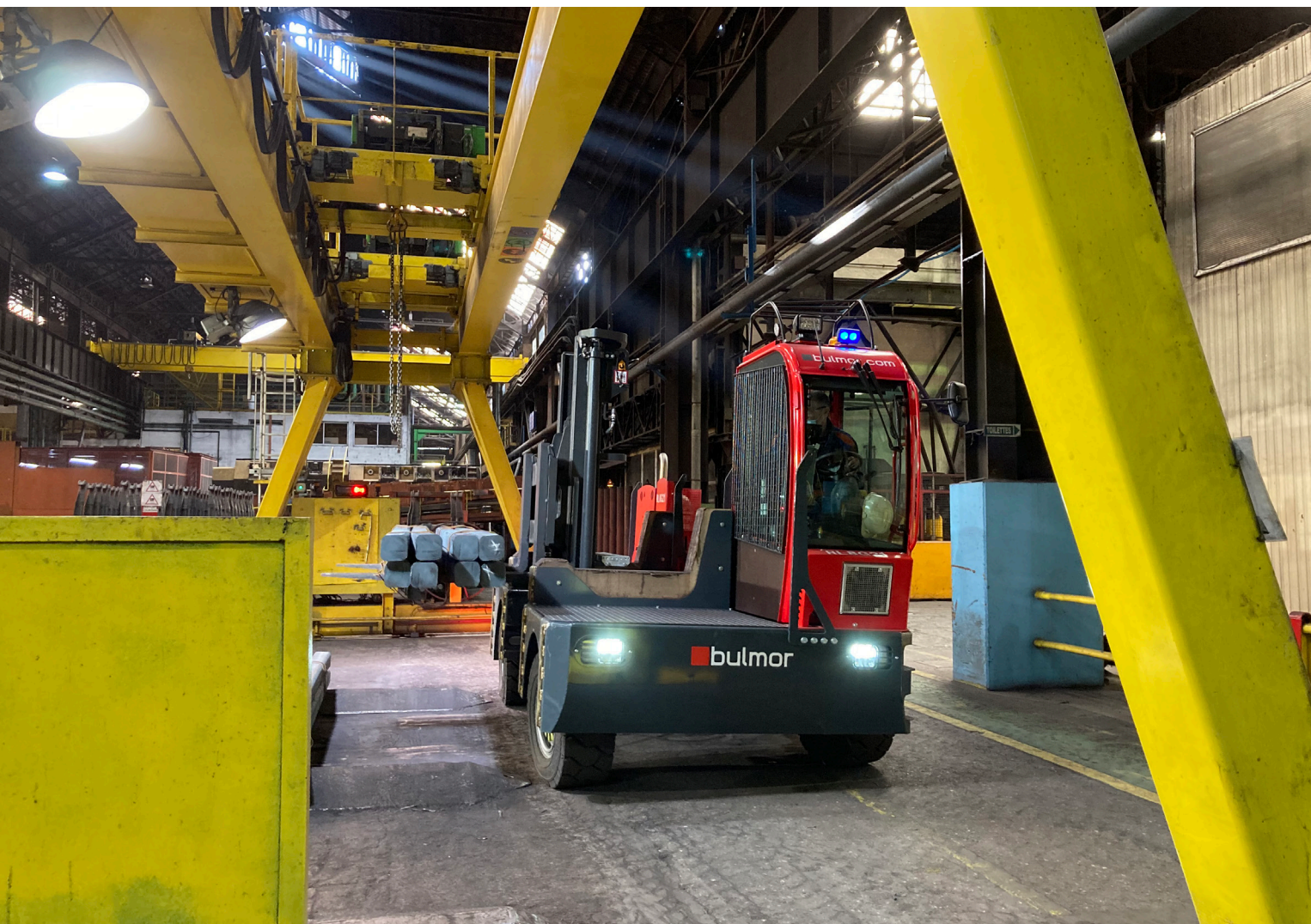
Chaque site désormais s'est approprié la démarche et fait évoluer son plan de circulation s'appuyant sur des solutions partagées.

Conformité Machine

Machines neuves

Notre approche pour les machines neuves ou les transformations est de les concevoir en amont avec des mainteneurs, des opérateurs et les concepteurs/fabricants. Nous avons établi une procédure générale qui reprend les différentes phases nécessaires à une conformité réussie.

Une attention particulière est également portée sur les modifications opérées sur les machines existantes.



Traitement de l'obsolescence

Il est évident pour Ugitech que la conformité d'un équipement va de pair avec le traitement de l'obsolescence. Après les chantiers d'ampleur menés en 2020, de nombreuses analyses ont été lancées en préparation d'investissements futurs. C'est l'occasion de faire évoluer le poste de travail aussi bien pour les opérateurs de production que pour les mainteneurs dans une approche intégrant la sécurité et l'ergonomie.

La sécurité se construit collectivement

Un « Comité Modifs » a été lancé fin 2019 aux Ateliers Finisseurs en phase test pour échanger et étudier les solutions facilitant ou sécurisant davantage le travail quotidien. Les bancs d'étrépage, certains augets et même de l'outillage électroportatif ont pu bénéficier de cette approche de réflexion collective.

En 2021 sur les sites distants le focus a porté sur l'accès en sécurité et de façon pratique aux installations, notamment les tréfileuses. Nos tréfileries continuent de collaborer et

d'échanger leurs idées afin de proposer des solutions transposables et adaptables d'un site à un autre.

Des mises à niveau électriques ont été réalisées à Imphy et Bourg-en-Bresse. Là encore, les opérations d'entretien ou de démarrage de production ont été la priorité, par exemple lors des phases durant lesquelles les opérations manuelles sont les plus fréquentes et les plus exposantes.

Les sites d'Ugitech Italia et de TFA opèrent une transformation continue et profonde depuis plusieurs années en rationalisant l'outil de production et en le modernisant. Cette transformation est autant technique qu'organisationnelle.

Groupe de travail blessures mains

Nous avons démarré un chantier inter-services sur la protection des mains. Nos activités nécessitent des opérations manuelles et les blessures aux mains peuvent être sérieuses. L'analyse de notre accidentologie met en évidence qu'il s'agit d'un sujet transverse que nous pouvons traiter à travers différentes approches. L'organisation du travail et la perception des risques doivent être associées à notre dynamique de Conformité Machine. Ce sont des approches généralistes à développer au quotidien pour apporter un degré de maîtrise plus élevé.

Maîtrise du risque chimique

En 2021, nous avons poursuivi notre programme de maîtrise du risque chimique au travers des différents sites. Les correspondants formés déploient la stratégie via des vide-greniers, la mise à jour de l'évaluation du risque chimique, la mise à disposition de fiches simplifiées, la gestion du transport des matières dangereuses avec le support du service santé sécurité central.

À Saint-Etienne

Un travail a été mené dans l'atelier de rectification pour diminuer l'exposition des salariés aux vapeurs de rectification. Des systèmes d'aspiration plus puissants avec rejet extérieur des fumées ont été installés. Un capotage complémentaire des machines est à l'étude pour maximiser la captation des fumées.

Le prochain enjeu lié à l'activité de chromage est la réduction de l'exposition des salariés aux vapeurs de Chrome.

L'année 2021 a été consacrée à la compréhension des phénomènes d'exposition aux vapeurs dans l'atelier afin de valider les solutions adéquates à déployer en 2022.

Créer des moments d'échange

Nous encourageons nos salariés à être acteurs de leur santé sécurité en créant des moments d'échanges. En 2021, plus de 300 presque-accidents ont été remontés via notre système de déclarations, ainsi que près de 1 000 détections-actions. Ils ont permis de traiter des situations avant qu'il y ait un accident.

Audits de terrain quotidiens

Nous conduisons des audits de terrain au quotidien sur des thèmes divers liés à notre activité. Cette démarche porte sur la circulation en entreprise, le levage au pont mais également sur la bonne formation en sécurité des nouveaux arrivants. De nouveaux thèmes d'audits ont été développés avec les services opérationnels utilisateurs pour répondre à des besoins spécifiques remontés par les services. Le déploiement des audits est prévu de façon progressive en accompagnant tous les services ainsi que les prestataires et intervenants extérieurs.

Audits de chantiers saisonniers

Durant les grands arrêts d'été et d'hiver, plus d'une centaine d'audits sont effectués. Grâce à nos réunions de coordination journalières et notre CSST extraordinaire dédiée aux sous-traitants, nous constatons une évolution notable des pratiques de travail de nos prestataires.

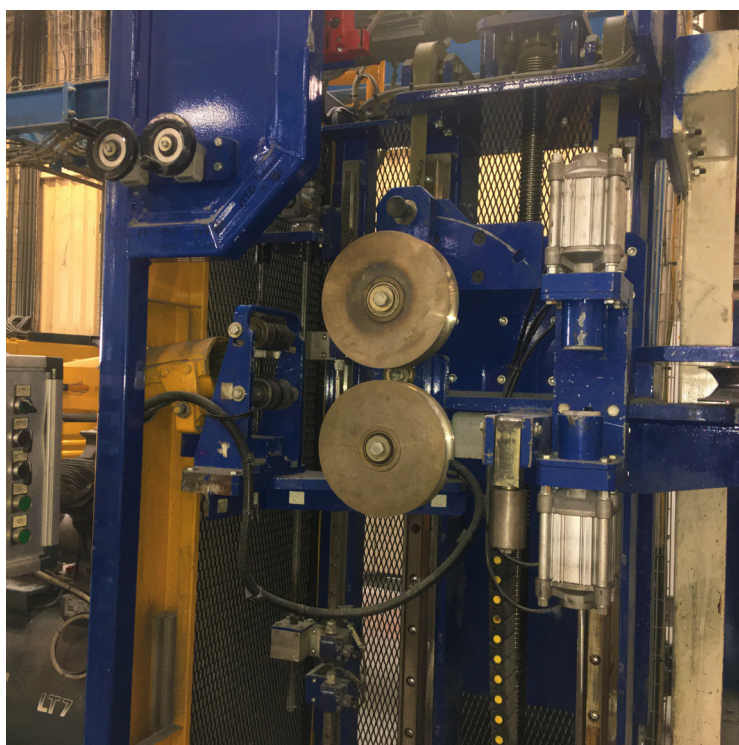
Nous poursuivons notre objectif de développement de la sécurité opérationnelle quotidienne. Dans ce contexte en 2021, le site d'Ugine a mis en place un système optimisé de consignation des équipements qui nous a demandé de faire évoluer plusieurs milliers de points de consignation.



Actions à venir

2022 sera l'année n°5 de la déclinaison de notre stratégie Santé Sécurité Ergonomie (SSE). Pour cette nouvelle année nous voulons :

- Poursuivre notre chantier sur le risque de blessures aux mains, avec l'ensemble de nos sites.
- Entamer une démarche de fond autour de la Culture Sécurité, pour mobiliser les acteurs et ancrer de meilleurs usages.
- Continuer à développer un mode de management par processus aligné sur l'ISO 45001.
- Engager l'atelier PFM dans le challenge sécurité du GESIM pour une finale en 2023.
- Redéfinir les rôles et responsabilités de la Santé Sécurité Ergonomie au sein de notre nouvelle organisation.
- Continuer de développer les compétences de nos équipes.
- Encourager nos sites à partager leurs solutions et idées afin d'inscrire la SSE au cœur de toutes les préoccupations.



Suivi de performance

Taux de fréquence des accidents avec arrêt de travail (LTIFR)

2021

1,8

2020

3,7

Indice Qualité de Vie au Travail

2021

63 %

2018

62 %

Attractivité et égalité des chances

Définition de l'enjeu

Ugitech, en tant que premier employeur privé de Savoie et dans le top 50 des entreprises exportatrices en région Auvergne-Rhône-Alpes, est profondément ancrée et impliquée dans ses territoires.

Consciente de son rôle sociétal, elle œuvre également avec l'ensemble des acteurs locaux pour développer son attractivité, l'emploi, la formation et l'insertion sur les métiers industriels.

Compte tenu de nos enjeux stratégiques et RH à moyen et long terme, il reste primordial et prioritaire d'identifier et d'anticiper nos besoins en matière d'organisations, d'emplois et de compétences.

Simultanément, il est important d'être à l'écoute de notre environnement et de bien appréhender les métiers en tension sur le marché de l'emploi. Pour ce faire, nous avons déployé une stratégie de « Marque Employeur » pour attirer des candidats sur les métiers industriels du futur.

Objectifs chiffrés annuels récurrents / KPI

Accueillir chaque année

50 Apprentis

Contrats de professionnalisation, CIFRE ou VIE

65 Stagiaires-écoles

Diversité Femmes / Hommes

avoir **20 %** de femmes dans les effectifs

Objectifs qualitatifs

- Faire rayonner la Marque Employeur Ugitech à travers des campagnes de communication média.
- Structurer et animer notre politique de relations écoles en initiant des Partenariats pérennes avec des écoles ciblées.



Film séduction réalisée pour la campagne
marque employeur 

Actions existantes

Malgré la conjoncture qui reste incertaine, Ugitech a pu continuer non seulement à maintenir en place ses organisations de travail mais aussi à poursuivre ses efforts de recrutement en réalisant **plus de 80 embauches en CDI**.



Marque employeur

En 2021, nous avons continué à faire vivre notre Marque Employeur Ugitech afin d'atteindre 3 objectifs majeurs :

- **Développer le rayonnement géographique** de la marque Ugitech auprès du « grand public ».
- **Consolider et développer nos partenariats** auprès des écoles et des organismes de formation.
- **Développer notre communication recrutement** par l'utilisation de nouveaux visuels et de messages qui ont été diffusés au travers des outils modernes de communication.

La phase de déploiement en plusieurs plans médias a débuté en septembre 2018.

En 2021, nous avons souhaité mettre prioritairement l'accent sur les actions physiques afin de retourner au contact du public et faire rayonner la marque employeur d'Ugitech dans des actions locales.

Nous avons participé à différents événements : En lien avec l'UIMM de Savoie nous étions présents au French Fab Tour à Chambéry, à la Semaine de l'industrie à Albertville, à la Foire de Savoie. Ces 3 événements ont pour objectif de promouvoir les métiers de la métallurgie auprès du grand public (collégiens, lycéen et adultes, demandeur d'emploi ou non).

Nous avons également participé à la fête de la Science pour sensibiliser le public à la métallurgie via des démonstrations d'expériences scientifiques. Enfin, à travers nos relations écoles, nous avons pris place dans différents job dating pour recruter des stagiaires et alternants.

Nous avons mis sur notre site internet une visite virtuelle du site. Cela permet aux visiteurs de s'immerger dans l'univers de nos ateliers et de mieux comprendre la réalité de notre environnement de travail.



Politique Jeunes

Malgré le contexte sanitaire toujours difficile, nous avons pu relancer l'accueil de jeunes au sein de nos structures. Nous avons confirmé notre engagement en faveur de l'emploi des jeunes initié en 2017.

Les enjeux stratégiques pour les 5 prochaines années demeurent d'attirer et de fidéliser les jeunes talents.

Notre Politique Jeunes a pour objectif de répondre à nos besoins de compétences par l'embauche des meilleurs talents à l'issue de périodes de formation qui s'articulent autour de 4 axes :

- **Renforcer nos partenariats écoles et associations historiques et développer de nouvelles relations avec des écoles cibles.** Ces partenariats passent par la participation à différentes actions : Salons de recrutement, visites d'entreprise, animations de cours ou de conférences, projets business avec des étudiants, ateliers RH conseils CV / Lettre de motivation / Entretien de recrutement...

- Pérenniser une politique d'accueil de stagiaires soutenue en volume et en qualité (de tous niveaux), pour répondre à de réels besoins dans les services. Nous mettons l'accent sur nos métiers en tension.
- Maintenir et renforcer une politique ambitieuse en matière d'accueil d'alternants afin de :
 - Participer activement à la formation des jeunes aux métiers de l'industrie, pour répondre à notre engagement sociétal.
 - Accueillir un nombre significatif d'alternants sur le périmètre France, répartis dans les métiers:
 - _ de la maintenance,
 - _ liés à la production,
 - _ des fonctions supports.
- Animer ce vivier de jeunes talents : Journée d'intégration pour les alternants ; Bureau des Alternants/Stagiaires pour créer des événements dédiés au fil de l'année.

Enquête de satisfaction 2021 :

Ugitech a obtenu le label « Best Trainee Experience » de la société Speak And Act. Nous avons directement intégré le TOP 20 des entreprises les mieux notées par les stagiaires et alternants, avec une note moyenne de satisfaction de 3,8/5. Notre engagement se traduit depuis 4 ans par la signature de Partenariats concrets et engageants :

- La signature de **lettres d'engagement en matière d'accueil de stagiaires et d'alternants** avec le Lycée des métiers des Sciences et des Techniques de l'Industrie, le Lycée René Perrin d'Ugine (73) (membre du CA du lycée).
- L'adhésion à l'**Association Alptitude des Classes Préparatoires** du Lycée Berthollet.
- L'adhésion et l'implication au sein du **Conseil d'Administration et du bureau du Club des Entreprises** de l'Université de Savoie Mont-Blanc.
- L'implication en tant que **Membre du Conseil d'Administration de l'AFPMA** de l'Ain.
- La présence dans de **nombreux forums métiers et portes ouvertes**.
- L'engagement au sein du **Conseil d'Administration** du CFAI de la Motte Servolex.
- L'intégration au **bureau de la Mission Locale jeunes d'Albertville**.

Le site de Brionne a obtenu le label « **Entreprise accueillante Région de Bernay** » créé par un groupement d'employeurs dans la région de Bernay.

Il permet de capter et de partager les bonnes pratiques des entreprises en matière de recrutement, d'accueil des nouveaux embauchés, de formation...

Diversification et différenciation de nos process de recrutement :

Pour capitaliser notre savoir-faire et intégrer les compétences clés pour développer nos marchés, nous misons sur un savant équilibre entre :

- Les processus de promotion et de mobilité internes.
- L'investissement sur les processus de recrutements externes.

Pour identifier nos Talents en interne, nous avons mis en place un outil de gestion des Talents, des emplois et des compétences : Talentsoft.

Cet outil nous permet de diffuser instantanément toutes nos offres d'emplois disponibles pour les salariés à la recherche d'une mobilité.

Pour identifier nos futurs Talents en externe et élever notre niveau d'exigence, nous avons défini et déployé une stratégie de recrutement différenciée et sur-mesure selon les publics en développant des solutions de recrutement novatrices et de nouveaux partenariats Fournisseurs.



Notre stratégie de recrutement

Pour faire face à nos besoins et compte tenu de la tension de nos bassins d'emplois, nous mettons en oeuvre des solutions de recrutement multiples et diversifiées.

Solution intérim hébergée

Cible : profils proches de l'industrie

Enjeux : réactivité pour faire face aux variations des besoins de nos clients, emplois non critiques.

Solution de recrutements directs en CDI

Cible : profils formés et fortement expérimentés dans l'industrie.

Enjeux : pouvoir des emplois critiques par du personnel qualifié.

Solution de recrutement en apprentissage

Cible : profils formés par nos soins.

Enjeux : anticipation de nos besoins par la constitution d'un vivier, fidélisation, marque employeur.

Comment : contrat d'apprentissage.

Au-delà de ces solutions de recrutement, une solution d'intégration *via* une formation certifiante est mise en oeuvre.

Cible : profils éloignés de l'industrie.

Enjeux : anticipation volume de l'exercice, emplois non critiques.

Comment : sélection par la Méthode de Recrutement par Simulation, Contrat de professionnalisation débouchant sur l'obtention d'un CQPM (Certification de Qualification Paritaire de la Métallurgie).

2 groupes, soit 14 personnes qui n'avaient jamais travaillé dans l'industrie, ont débuté en 2021 un parcours de formation pour obtenir un CQPM.

Un véritable vivier pour nos futures embauches !



Actions à venir

- Poursuivre le déploiement de la Marque Employeur et du rayonnement d'Ugitech sur l'ensemble de nos sites, grâce à une nouvelle campagne de communication média.
- Maintenir un vivier Opérateurs via la formation certifiante.
- Mettre en place un parcours de formation interne pour accompagner la montée en compétences de nos collaborateurs vers des métiers en tensions.

Suivi de performance

	Effectif (hors intérim et stages)	Nombre d'embauches CDI	Répartition % Femmes / Hommes	Nombre moyen d'alternants
2021	1 776	81 dont 18 femmes	14 / 86	34
2020	1 787	73 dont 15 femmes	13 / 87	39
<small>(en décembre)</small>				
	Répartition Alternants Femmes / Hommes	Turnover CDI	Turnover démissions	Nombre de salariés en situation de handicap Ugitech SA (France)
2021	24 / 76	6,1 %	1,6 %	73
2020	23 / 77	5,6 %	1,9 %	67

Dialogue social

Définition de l'enjeu

Promouvoir un dialogue social responsable au cœur des enjeux sociaux et de l'activité économique, assurant un équilibre entre progrès social et performance économique.

Objectifs qualitatifs

- Protéger la santé et garantir la sécurité de nos employés à qui nous voulons assurer une bonne Qualité de Vie au Travail (QVT).
- Développer des relations régulières et constructives avec les instances représentatives du personnel basées sur la reconnaissance, la légitimité et le respect mutuel.
- S'appuyer sur une relation Manager/Représentants du Personnel/Salariés renforcée.
- Développer la satisfaction de notre personnel.

Actions existantes

Un dialogue social toujours intense

La promotion d'un dialogue social responsable s'est poursuivie en 2021.

Un accord définissant les moyens de fonctionnement et la reconnaissance des missions des représentants du personnel a été concrétisé en 2021. Il va permettre aux représentants du personnel dans leur ensemble d'exercer leur mandat de façon plus efficace et de valoriser l'engagement de ces salariés dans le dialogue social.

En parallèle, l'encadrement est au cœur du dialogue social dans l'entreprise. Afin de renforcer ce rôle, un accompagnement spécifique a été mis en œuvre à l'attention de toute la ligne managériale. Ainsi, 127 managers ont suivi une formation sur ce sujet.

Au global, au cours de l'année 2021, ce sont dix accords qui ont été négociés et signés, dont trois qui s'intègrent dans l'amélioration de la qualité de vie au travail des salariés.

Une Qualité de Vie au Travail optimale à la maison

Depuis 2019, Ugitech a mis en place le télétravail dans le cadre d'un accord d'entreprise.

La crise sanitaire majeure du Covid 19 nous a conduits à déployer le télétravail à très grande échelle, ce qui a nécessité une organisation d'urgence pour donner les moyens aux salariés de travailler depuis leur domicile.

Dans ce contexte particulier et, soucieux des conditions de travail et de la santé des salariés, Ugitech a souhaité faire une évaluation plus approfondie de la situation vécue par les télétravailleurs. Deux enquêtes ont été conduites en 2020.

Il en est ressorti un goût du télétravail pour les salariés, malgré les contraintes vécues. Le télétravail alterné avec le présentiel est plébiscité.

En avril 2021, ce sujet s'est conclu par une signature avec nos partenaires sociaux. Les mesures de cet accord se substituent aux mesures exceptionnelles mises en place durant la période de crise sanitaire.



Pour cet accord, la volonté des partenaires sociaux a été de tenir compte des besoins des salariés dans leur recherche d'équilibre vie pro/vie perso.

Cette évolution de la qualité de vie au travail et de l'organisation du travail prend en compte les besoins de l'entreprise, que ce soit en termes de flexibilité des organisations, de maintien des liens collectifs au travail et de réponse aux besoins de nos clients.

Le maintien de l'équilibre entre les besoins des salariés et ceux de l'entreprise a été au cœur de la négociation.

Ainsi, deux types de télétravail ont été mis en place : l'un régulier et l'autre ponctuel. Ils permettent aux salariés dont l'activité est compatible avec du télétravail de bénéficier d'un forfait de 66 jours annuels de télétravail.

Égalité professionnelle

Des plans d'actions sur l'égalité professionnelle entre les femmes et les hommes sont définis dans l'accord du 15 novembre 2019. En 2021, Ugitech est restée mobilisée sur ce sujet en veillant à l'égalité de traitement en matière d'évolution professionnelle au sein de la société.

L'index égalité Femme/Homme a atteint 78 /100 en 2021. Nos actions se poursuivront en 2022.

Retrouvez les détails de cet index sur la page d'accueil de notre site internet.

Gestion des situations de handicap

La volonté d'Ugitech n'est pas de s'acquitter de son obligation d'emploi des handicapés en versant une taxe mais bien par l'emploi direct de personnes reconnues handicapées. Ugitech s'inscrit pleinement dans la non-discrimination en raison du handicap tant à l'embauche que dans le déroulement de carrière du salarié.

Pour y parvenir, il faut prioritairement faire évoluer les représentations culturelles relatives au handicap. Cela passe par la mise en place d'un plan d'action lié aux enjeux du handicap qui touche tous les niveaux de l'entreprise - Direction, Encadrement, représentants du personnel et salariés.

À l'occasion de la semaine nationale du handicap du 15 au 21

novembre 2021 un grand jeu autour du handicap a été déployé au sein d'Ugitech.

Pendant une semaine, cette campagne s'est articulée autour d'affichages et du jeu Handipousuit déployé par l'Agefiph. Plus de 800 parties ont été jouées, 14 000 questions traitées avec un taux de participation de 45 %.

Cette année nous avons sensibilisé nos managers au handicap lors d'une réunion d'information animée par des professionnels du handicap.

Enfin, 2021 a été l'occasion d'accueillir notre premier Duo Day !

Son principe est simple :

À l'occasion de la semaine nationale du handicap nous avons accueilli une personne en situation de handicap. Pendant toute une journée, cette personne a été accompagnée par un professionnel volontaire au sein de notre magasin central.

Au programme : découverte du métier, participation active, immersion en entreprise.

Cette journée enrichissante a été une opportunité de rencontre pour changer de regard et, ensemble, dépasser nos préjugés.

L'ouverture d'esprit de nos équipes au travers de cette journée nous permettra de poursuivre et développer cette action en 2022.



Mobilité douce

Grâce à un groupe de travail et aux représentants du personnel, un accord d'entreprise a validé la mise en place de nouvelles solutions de mobilité douce en 2021.

La première solution, en lien très étroit avec notre partenaire Arlysère, a été de mettre en place une application de covoiturage nommée Klaxit. Cette application permet de mettre en réseau des conducteurs et passagers et de limiter les transports en voiture individuelle en étant seul. Cette solution rémunère le conducteur et pour le passager, c'est gratuit !

La seconde solution a été de tester la mise à disposition gratuite d'une flotte de vélo électrique pour nos salariés. Suite à ce test, 5 vélos de modèles différents sont en libre-service pour les trajets domiciles-travail.

Avec notre prestataire IDMoving, nous pourrions accorder une remise de 15 % pour l'achat d'un vélo électrique pour venir au travail à nos utilisateurs les plus réguliers.

En parallèle, notre Direction Technique a œuvré pour mettre en place de nouveaux racks de vélo et répondre à une forte sollicitation en période estivale.

Enfin, nous avons participé pour la première fois au Challenge Mobilité, l'objectif étant de communiquer sur les transports doux à cette occasion et d'instaurer une dynamique sur le sujet.

Parce que nous sommes convaincus que ces alternatives participent au bien-être au travail et au bien-être de notre planète, Ugitech organisera une cérémonie pour valoriser tous les acteurs de ces projets chaque année.



Actions à venir

- Préparer la mise en œuvre du nouveau dispositif conventionnel en relation avec les représentants du personnel, au sein d'Ugitech.
- Décliner le plan d'actions résultant de l'enquête effectuée en 2021.
- Poursuivre la mise en œuvre des actions définies en matière de prévention de la pénibilité, de gestion du handicap et d'égalité professionnelle entre les femmes et les hommes afin de contribuer à l'amélioration de la qualité de vie au travail des salariés.
- Accompagner la mise en œuvre d'un télétravail choisi.
- Poursuivre le développement des actions de mobilité douce initiées en 2021.

	Nombre d'accords signés / Nombre d'accords négociés	Indice QVT Ugitech SA (France)	Index égalité Femmes / Hommes Ugitech SA (France)	Taxe versée au titre de l'emploi de salariés en situation de handicap Ugitech SA (France)
2021	10 / 10	63 %	78 / 100 points	86 000 €
2020	7 / 7	62 %	88 / 100 points	64 188 €

Développement des compétences et accès à la formation

Définition de l'enjeu

Le Capital Humain d'Ugitech, composé de ses femmes et de ses hommes, est la première richesse de l'entreprise.

C'est le facteur qui nous différencie de nos concurrents et nous permet d'être le leader mondial sur nos marchés.

Pour relever nos enjeux à moyen et long termes, il est essentiel d'identifier et d'anticiper nos besoins en matière d'organisation, d'emplois et de compétences tout en tenant compte des contraintes liées à l'emploi.

La gestion prévisionnelle de nos organisations, de nos emplois et nos compétences est un chantier majeur pour accompagner la transformation d'Ugitech et sa stratégie.

Il doit permettre d'anticiper les évolutions prévisibles des emplois et des compétences au regard de la stratégie d'Ugitech, définie dans des plans pluriannuels.

Objectifs chiffrés annuels récurrents / KPI

Notre objectif est d'investir au moins

3 % de notre masse salariale dans le budget formation

Objectifs qualitatifs

Notre objectif est de disposer des organisations et des compétences les mieux adaptées permettant de répondre à nos enjeux stratégiques.

Actions existantes

Plan d'actions Gestion des Emplois et des Parcours Professionnels

En 2021, nous avons débuté le déploiement d'un plan d'actions ambitieux initié en 2020.

Ces actions sont, notamment :

- La Planification des Organisations des Emplois et des Compétences. Il s'agit d'une démarche d'anticipation de nos besoins en emplois et en compétences nécessaires à l'atteinte de nos objectifs stratégiques.
- La mise en place d'une cartographie des métiers, qui vise à favoriser la transparence sur les postes existants et la mobilité interne.
- La standardisation des actions de formation en situation de travail et la mise en place d'une méthodologie associée.
- Le déploiement des différents modules de notre Système d'Information RH (Talentsoft), notamment les modules : Recrutement avec une bourse de l'emploi intégrée, Formation/E-learning et Entretiens Annuels.

Plan de Développement des Compétences

Ugitech envisage la formation comme un investissement dans l'avenir de l'entreprise et de ses salariés, et non simplement comme un coût.

L'investissement formation est au service de la capitalisation de nos savoir-faire métiers et du développement des compétences.

Ainsi la politique de formation d'Ugitech a pour objectifs de :

- Pérenniser le savoir-faire métier actuel de l'entreprise et acquérir celui dont elle aura besoin dans le futur pour continuer à être leader sur ses marchés,
- Garantir une transmission efficace des compétences,
- Mettre en place une approche globale des parcours professionnels,
- Permettre à chacun d'accéder tout au long de sa carrière aux dispositifs de formations nécessaires au bon exercice de son métier et à la réussite de son parcours professionnel,
- Mettre en place des solutions d'apprentissage innovantes, notamment via la digitalisation.

2021 a été une période de reprise après Covid pour Ugitech, et donc pour la formation.

Cette période a été une opportunité pour mettre en place des formations de développement et de maintien des compétences qui n'avaient pas pu être réalisées l'année précédente, ceci toujours en favorisant le format distantiel quand cela était possible.

Plus de 29 000 heures de formation réalisées au Plan de Développement des Compétences en 2021.

Les orientations de formation sont définies en lien avec la stratégie de l'entreprise CAP 2025 :

- **La santé et la sécurité** : en particulier les formations réglementaires et celles relatives à la conformité des machines.
- **L'intégration des nouveaux embauchés et accompagnement des mobilités internes** pour leur permettre d'être opérationnels le plus rapidement possible et ce dans de bonnes conditions.
- **Le développement des compétences « métiers »** des salariés en place pour intégrer les nécessaires évolutions qu'impliquent les investissements réalisés dans leurs secteurs mais aussi préparer les changements de demain et les évolutions vers d'autres métiers.
- **Le management** : pour aider les managers à mieux accompagner leurs équipes et les projets.
- **La transition numérique** : pour accompagner l'ensemble du personnel dans la prise en main des nouveaux outils.

Les formations d'accueil des nouveaux embauchés ont été maintenues dans le respect des gestes barrières afin de pouvoir transmettre les valeurs du groupe à nos recrutements les plus récents.





Déploiement d'une école interne...

Ugitech a décidé de créer sa propre école interne afin de répondre à ses spécificités métiers.

Sur Ugine, plusieurs parcours ont été mis en place, en partenariat avec la branche de la Métallurgie :

- un parcours de responsable d'équipe,
- un parcours Équipier Autonome de Production Industrielle,
- un parcours Formateur Interne
- un parcours Passage Cadre.

Tous ces parcours débouchent sur l'obtention d'une certification officielle : Certificat de Qualification Paritaire de la Métallurgie ou Certificat de Compétences en Entreprise.

La maîtrise et la transmission du savoir-faire sont des enjeux importants pour Ugitech.

Plus d'une centaine de formateurs internes sont recensés au sein de notre entreprise.

Environ 175 modules de formation interne sont proposés dans différents domaines tels que l'amélioration continue, la santé et sécurité, les techniques métiers ou encore le management et la communication.

Pour aider nos formateurs internes dans leur développement de compétences, un parcours certifiant est mis en place depuis 2019 avec déjà 11 certifiés.

L'objectif de la démarche est d'identifier et valoriser les compétences de nos formateurs internes et accompagner leur développement.

D'autres ont débuté une formation complémentaire pour la mise en place de la certification courant 2022.

...Et de son Volet Culture Managériale

La culture managériale peut se définir par les manières d'être et d'agir partagées au sein d'un groupe de managers et contribuant à sa stabilité et sa cohérence.

La démarche culture managériale a pour ambition d'asseoir une culture managériale partagée par tous pour atteindre nos objectifs stratégiques en renforçant le collectif et l'engagement des équipes. Les enjeux de la démarche culture managériale sont de permettre la création d'un langage commun et de repères communs à l'ensemble des managers d'Ugitech.

Le succès de notre entreprise passe par les femmes et les hommes de nos équipes. La culture managériale est un élément différenciant permettant l'atteinte de nos objectifs stratégiques.

C'est la raison pour laquelle Ugitech a mis en place cette démarche afin d'ancrer une culture partagée et de définir un socle de repères communs pour mieux appréhender notre environnement VUCA (Volatile, Incertain, Complexe et Ambigu) et permettre de mieux gérer les contradictions et les difficultés quotidiennes auxquelles doivent faire face nos managers.

Les postures managériales au sein d'Ugitech sont :

- Rester agile et innovant pour s'adapter continuellement dans un monde qui bouge vite.
- Se faire confiance par une délégation/subsidiarité plus forte pour être plus efficace.
- Donner du sens et travailler en transversal.
- Être exigeant et bienveillant en assurant notre performance, avec une écoute attentive.
- Être exemplaire par le respect des règles et des engagements.

L'ensemble de la ligne managériale bénéficiera de Journées Culture Managériale qui sont organisées autour de 3 ateliers de travail :

- 1.** Atelier dédié aux postures managériales et à notre alignement, afin de s'approprier les décisions et les orientations ; Accroître l'alignement et la solidarité des managers ; Favoriser la proximité entre strates managériales.
- 2.** Atelier Compétences, afin de découvrir de nouveaux outils/savoir-faire managériaux ; Réviser les fondamentaux ; S'entraîner à la mise en pratique.
- 3.** Atelier Co-Développement, afin de favoriser l'échange direct entre Managers ; Casser le sentiment de solitude managériale ; Apprendre des autres, apprendre aux autres.

En 2021, deux groupes de managers ont été mis en place, soit plus de 80 personnes déjà impliqués dans la démarche.

Les trois premiers ateliers sont complétés par cinq modules de perpétuation qui correspondent à chacune des postures.

Ils permettent, en alliant apports externes ou animations internes, de continuer le travail commencé lors des trois premières journées de la démarche.

Nous avons également mis en place des binômes Ugi'Care : à deux, c'est mieux !

Au cours de la deuxième journée de la Démarche Culture Managériale, les participants sont invités à choisir un binôme "CARE" (Coaching, Accompagnement, Retour, Expérience).

Ce binôme se rencontrera tout au long de la démarche Culture Managériale.

L'idée est d'utiliser l'intelligence collective en mettant en place des feedbacks réguliers et ainsi permettre d'augmenter nos capacités à changer nos postures managériales

Digitalisation au service du développement RH

En 2021, en synergie avec le Groupe Swiss Steel, nous avons déployés deux campagnes de formation en E-learning sur le thème de la Compliance et de la Sécurité des informations.

En parallèle, nous avons finalisé un parcours de modules E-learning pour les nouveaux embauchés qui abordent les sujets de la circulation sur le site, la finance ou encore l'énergie.

Enfin, nous avons également digitalisé l'accueil sécurité des nouveaux embauchés lors de leur premier jour sur site mais également à destination des entreprises externes. Cela nous permet d'avoir une transmission d'informations complète et homogène, tout en optimisant la disponibilité de nos préventeurs et délégataires internes.

Pour faciliter l'accès à ces modules digitalisés, nous avons mis en place des permanences dans notre salle informatique. Des tablettes ont également été mises à disposition, en particulier pour répondre à des questionnaires de positionnement et des tests de fin de formation.

En 2021, l'ensemble des cadres et des ATAM ont réalisé leur entretien de fixation d'objectif annuel dans le module d'évaluation de la performance.

Actions à venir

- Déploiement de l'accès au SIRH à l'ensemble des collaborateurs y compris en production.
- Mise en place de E-learning en support de nos experts.
- Poursuite de la certification de nos formateurs internes et développement d'une communauté de formateurs internes.
- Mise en place de parcours de formation sur les métiers en tension.
- Déploiement de la démarche Culture Managériale.
- Poursuite du Déploiement des actions liées à la Gestion des Emplois et des Parcours Professionnels.
- Plan de communication sur l'École Interne.

	Nombre d'heures de formation Ugitech France	Moyenne de jours de formation par pers / an (hors intérimaires et stagiaires) Ugitech France	Formation : % masse salariale Ugitech France
2021	69 916 heures	4,23 jours	2,5 %
2020	37 927 heures	2,4 jours	2,1 %
Dont formation outil			
2021	40 949 heures		
2020	23 207 heures		
Dont formation autres domaines			
2021	20 396 heures		
2020	7 875 heures		
Dont formation sécurité			
2021	8 571 heures		
2020	6 845 heures		

Un partenariat durable avec Collèges, Lycées et Universités

Définition de l'enjeu

Ugitech, comme l'industrie en général, connaît un déficit d'image notamment auprès des jeunes. L'enjeu est clair : augmenter notre attractivité en faisant connaître nos métiers et notre entreprise et ce sur le site d'Ugine mais aussi sur nos sites en région.

Objectifs chiffrés annuels récurrents / KPI

Un niveau de visites écoles régulier :

entre **30** et **45** par an



Objectifs qualitatifs

- Faire connaître notre entreprise et nos métiers afin de susciter des vocations au sein des « scolaires » au sens large.
- Nouer des partenariats pérennes avec les écoles de nos bassins d'emplois.

Actions existantes

Grâce aux Ambassadeurs

L'Association des Ambassadeurs d'Ugitech existe depuis 6 ans. Cette association regroupe une vingtaine de jeunes retraités de l'entreprise souhaitant rester en lien avec le monde du travail. Leur rôle est de représenter Ugitech lors de diverses interventions au sein des collèges, lycées et universités, mais surtout de répondre favorablement aux demandes de visite du site industriel d'Ugine. Ceci nous permet d'ouvrir plus largement notre entreprise non seulement aux écoles, mais également aux associations économiques, institutionnelles...

Les ambassadeurs mais aussi nos collaborateurs sont également très présents dans les interventions en établissements :

- Création de mini-entreprises au collège,
- Simulation d'entretiens d'embauche en lycée et classes de BTS,
- Jury BTS et VAE
- Présentation entreprise et métiers, simulation d'entretien (projet mené avec la région),
- Actions santé et sécurité au travail avec IUT mesure physique Ancey et Université de Grenoble,
- Travail en commun sur des projets de partenariat entre Ugitech et la ville d'Ugine.

Les actions et les visites de nos ambassadeurs ont été très fortement impactées par la pandémie.

En tant que recruteur potentiel

Depuis quelques années, Ugitech connaît une dynamique d'embauche très forte.

Nous communiquons régulièrement sur le fait que l'entreprise recrute.

Ugitech est membre du Club Entreprises de l'Université Savoie Mont-Blanc. Ceci permet une réelle visibilité de l'entreprise auprès des étudiants mais également et surtout de tisser et de renforcer des liens entre Ugitech et le monde universitaire.



Actions à venir

- Maintenir des actions des Ambassadeurs et renfort de ces actions par la Responsable recrutement et Marque Employeur.
- Mettre en place une réelle stratégie de relations écoles en recensant toutes nos actions au fil de l'année.
- Représenter Ugitech lors de rendez-vous avec des étudiants : présentations métiers, parcours, forums...
- Renforcer et consolider les initiatives prises sur les autres sites : initier des partenariats avec des écoles proches de nos sites distants.

Suivi de performance

Nombre de visites Écoles / Lycées / Universités

2021

8

2020

10



Relations d'affaires et territoire

Engagement des salariés

Définition de l'enjeu

Ugitech souhaite diffuser et entretenir ses valeurs et sa culture d'entreprise. Dans ce cadre, un certain nombre d'évènements internes sont organisés afin de favoriser le sentiment d'appartenance mais également de sensibiliser nos salariés à de nouvelles thématiques.

Objectifs chiffrés annuels récurrents / KPI

5 évènements à minima par an.

Objectifs qualitatifs

Maintenir l'esprit de cohésion au sein d'Ugitech.

Actions menées en 2021

La crise sanitaire qui a bouleversé le monde en 2020 et continué en 2021

a bousculé l'organisation de nos évènements internes pour la cohésion et l'engagement des salariés.

La plupart de nos projets inscrits au plan de communication 2021 a été suspendue, décalée à une date ultérieure qui reste à définir...

Ugitech a pu cependant être présent sur la course caritative ODYSSEA avec 24 salariés qui ont couru sous les couleurs de l'entreprise.

Actions à venir

Suite à l'accident dramatique du 3 janvier 2022, les évènements prévus ont été suspendus et à ce jour, nous n'avons pas projeté de dates de report.

Suivi de performance

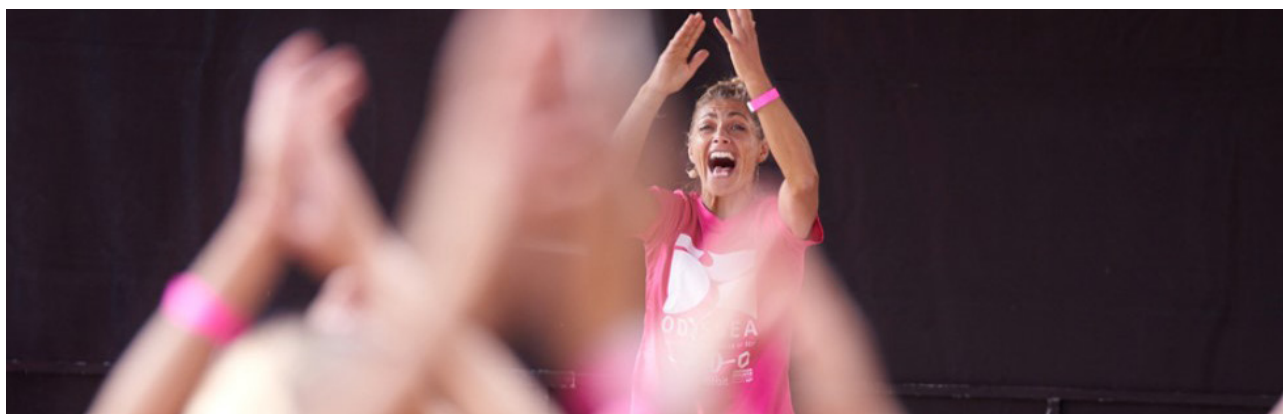
Nombre d'évènements internes

2021

1

2020

2



Contributions aux territoires

Définition de l'enjeu

Faire rayonner Ugitech en tant qu'acteur majeur du bassin d'emploi et économique.

Objectifs qualitatifs

- Augmenter la notoriété d'Ugitech.
- Jouer un rôle sociétal responsable dans notre environnement.

Objectifs chiffrés annuels récurrents / KPI

Une présence dans les médias **deux fois par mois** en moyenne.

Au moins **un projet en partenariat** avec la ville d'Ugine par an.



Actions existantes

Travaux du projet de valorisation de chaleur fatale Ugitech vers le réseau de chaleur urbain de la ville d'Ugine et Projet UGI'RING.

Le 20 Mai 2021, M. Patrick Lamarque d'Arrouzat, Directeur Général d'Ugitech recevait un certain nombre d'élus et de représentants d'organismes d'Etat et financiers avec deux objectifs principaux :

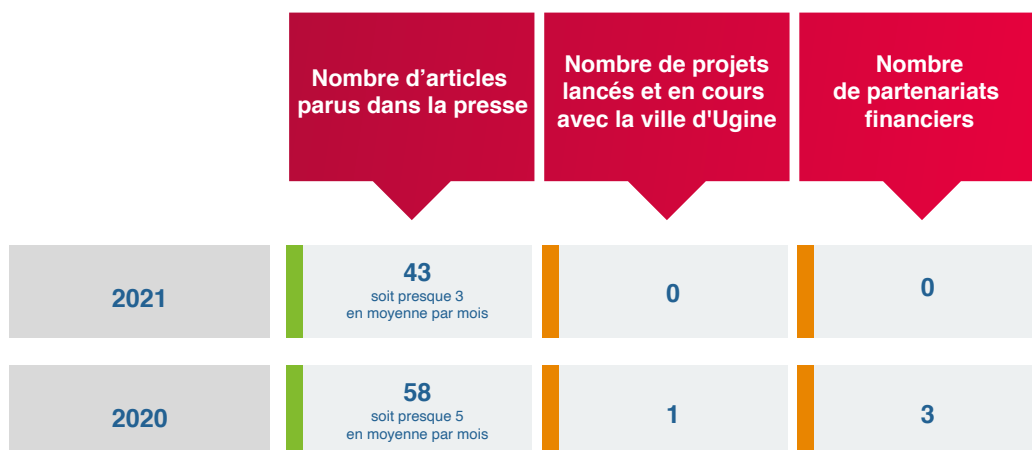
- Visiter les travaux du projet de valorisation de chaleur fatale et faire un point d'avancement,
- Recevoir de la part de M. Le Préfet de la Savoie, l'aide financière dans le cadre de France Relance pour le projet UGI'RING, première aciérie circulaire au monde.

Engagement local

Malgré la crise sanitaire, nous maintenons nos engagements locaux au travers de plusieurs réseaux dans les divers départements où Ugitech est présent : Mécabourg, UIMM, AFPMA, ...

Actions à venir

Suite à l'accident dramatique du 3 janvier 2022, les évènements prévus ont été suspendus et à ce jour, nous n'avons pas projeté de dates de report.



Ethique et contrôle interne

Définition de l'enjeu

- Lutter contre la corruption, les conflits d'intérêts et pour la libre concurrence (antitrust).
- Protéger nos biens, nos données et notre savoir-faire.
- Respecter les bonnes pratiques en matière de conditions de travail et d'environnement.
- Pérenniser notre système de contrôle interne.

Ces enjeux sont régis par des lois que nous ne pouvons en aucun cas enfreindre. Les conséquences en cas de transgression peuvent être très lourdes, tant financièrement que pour notre image. Nous devons mettre en place les procédures et organisations nécessaires afin d'éviter tout risque de violation de ces lois et former et informer notre personnel pour qu'il tienne compte des bonnes pratiques.

Notre système de contrôle interne est un moyen de vérifier que nos procédures internes sont respectées. Il traduit notre engagement à dépister des défaillances potentielles. Nous devons le faire vivre et le faire évoluer en fonction de notre activité.

Objectifs chiffrés annuels récurrents / KPI

Informer **100 %** de notre personnel sur notre code de conduite et lui mettre à disposition les moyens nécessaires visant à alerter sur une défaillance de compliance.

Notre objectif est de ne subir **aucun cas de corruption ou d'entrave de notre personnel** à la libre concurrence.

Nous visons **chaque année la validation de notre système** de contrôle interne par un cabinet d'audit externe.

Objectifs qualitatifs

- Mise en conformité de la société à toutes les réglementations en vigueur en matière de corruption (Loi SAPIN II), d'antitrust ou de conflits d'intérêts.
- Protéger nos biens, nos données et notre savoir-faire.
- Renforcer une perception et une compréhension commune de nos valeurs.

Actions existantes

Le Groupe Swiss Steel dispose dans son organisation d'un département Compliance au service de toutes les entités du Groupe. Ce service se concentre sur la prévention contre la corruption et les infractions de loi antitrust. La tâche principale de la Compliance est de mettre en œuvre un Système de Gestion de Conformité qui respecte les exigences de

l'entreprise face à son environnement et de le déployer dans toutes ses filiales.

Dans chaque entité le CEO est spécifiquement responsable de la conformité. Il reçoit le support d'une personne dans cette mission depuis plusieurs années. Elle a été nommée en tant que BU Compliance Officer en fin d'année 2021.

Ensemble, ils apportent au Département Compliance Groupe le support nécessaire pour la mise en œuvre du programme de Compliance.

Ils fournissent l'expertise locale dans la création et l'adaptation des lignes directrices internes.

Les mesures suivantes ont été mises en œuvre :

Le Code de Conduite

Le Code de Conduite traite en particulier de l'égalité des chances, de l'interdiction de discriminer, de la gestion des conflits d'intérêts, de la prévention contre la corruption et les violations de loi antitrust. Il traite aussi des aspects environnementaux et des conditions de travail.

Distribué en 2015, le code a été mis à jour en 2017. Ce document, facilement accessible à l'ensemble du personnel, a été intégré au règlement intérieur que chaque salarié doit signer à son embauche.

Une mise à jour du code de conduite est prévue en 2022.

Depuis 2019 un Code de Conduite spécifique pour les fournisseurs a été transmis. Ce document leur demande de s'engager à les respecter.



Les Lignes Directrices d'Anti-corruption et d'Antitrust

Il s'agit d'un document qui contient des exemples pratiques, des check-lists et des notes explicatives sur les comportements anti-corruption et antitrust. Ces lignes directrices détaillent également les sanctions et actions à mener si des violations de nos règles de Compliance sont signalées.

Elles sont accessibles via le site intranet de Swiss Steel Group.

Les grandes lignes du Code de Conduite, l'antitrust, l'anti-corruption et la protection des données ont été regroupées dans une brochure. Depuis 2019, « La compliance en un coup d'œil » est consultable par nos employés depuis notre site intranet.

La Charte Compliance

Elle décrit les principes sur lesquels le Responsable de la Conformité agit. Elle a été mise à jour en 2020 pour clarifier le rôle de chacun, préciser l'étendue de son application et renommée « Directive sur l'organisation de la conformité ».

Des Formations Compliance sur site et en e-learning

Depuis 2015, et en collaboration avec le Groupe Swiss Steel, Ugitech mène des actions pour former ses salariés concernant :

- les règles anti-corruption,
- les règles antitrust,
- le Code de Conduite.

Ces formations conjuguent apprentissage et exploration de cas concrets.

En 2021, six modules de formation ont été déployés en e-learning à tous les employés concernés :

- Code de conduite.
- Anti-corruption.
- Anti-trust.
- Protection des données.
- Lutte contre le blanchiment d'argent.
- Conformité commerciale.

La protection des données

En 2021, nous avons poursuivi en collaboration avec le Groupe, une étude approfondie sur la protection des données (RGPD).

Après le recensement et la description des processus concernés par cette réglementation, des procédures ont été mises en place et des communications ont été réalisées en interne.

D'autres actions sont en cours de déploiement et se poursuivront en 2022.

Un système d'alerte interne

Swiss Steel Group a mis à disposition de tout le personnel d'Ugitech depuis 2015 un moyen permettant de soumettre des informations concernant une violation de nos règles de Compliance.

En cas de défaillance des canaux d'alerte standard, les employés peuvent utiliser en dernier recours ce système d'alerte professionnelle accessible gratuitement, 24h/24, 7j/7, 365j/an.

Speak-Up Line (service internet et téléphonique)

Ce système permet à tout salarié de faire remonter des faits délictueux grâce à un processus hautement sécurisé :

- les informateurs appellent une ligne d'assistance,
- ils laissent un message sur un répondeur téléphonique, ou de transmettent des informations écrites via le courrier électronique, dans leur langue natale.
- les informateurs peuvent rester anonymes ou non, selon leur choix.

De nouvelles communications seront programmées à ce sujet en 2022.

Par ailleurs, la société Ugitech est concernée par le volet anti-corruption de la loi Sapin 2, qui prévoit la mise en place de huit mesures de prévention et de détection de la corruption :

- 1.** Code de Conduite, intégré au règlement intérieur ;
- 2.** Dispositif d'alerte interne destiné à permettre le recueil des signalements émanant d'employés ;
- 3.** Cartographie des risques de corruption par secteur d'activité et zone géographique dans lesquels la société exerce son activité ;
- 4.** Procédures d'évaluation de la situation des clients, fournisseurs de 1er rang et intermédiaires au regard de la cartographie des risques ;
- 5.** Procédures de contrôle comptable, internes ou externes, destinées à s'assurer que les livres, registres et comptes ne sont pas utilisés pour masquer des faits de corruption ou de trafic d'influence ;
- 6.** Dispositif de formation destiné aux cadres et aux personnels les plus exposés ;
- 7.** Régime disciplinaire permettant de sanctionner les salariés de la société en cas de violation du Code de Conduite de la société ;
- 8.** Dispositif de contrôle et d'évaluation interne des mesures mises en œuvre.

Une étude approfondie de notre conformité à la Loi SAPIN II a été menée en 2019 par un prestataire spécialisé. Les conclusions de cette étude ont mené à un constat très favorable au regard de nos dispositifs pour lutter contre la corruption. Des axes d'amélioration ont été définis.

Notre Système de Contrôle Interne

Étant donné que Swiss Steel Group est cotée à la bourse Suisse, notre Groupe et chaque filiale du Groupe doivent justifier annuellement de l'existence d'un système de contrôle interne.

Les travaux concernant l'Internal Control System (ICS) ont démarré en 2006. Depuis 2008, chaque année il est mis à jour et en 2019 il a été intégré à la cartographie générale des risques.

Ce système est découpé en autant de processus que définis précédemment dans la cartographie des processus.

Chacun des processus est ainsi composé d'une matrice des contrôles internes.

Les matrices sont constituées de la liste des risques potentiels au regard de l'ICS. L'analyse de ceux-ci est menée en collaboration avec chaque responsable de processus, en même temps que l'analyse de la cartographie générale des risques.

Pour chaque risque, un ou plusieurs contrôles sont identifiés. Ils sont également référencés.

Chaque contrôle est décrit dans une fiche spécifique (détail du contrôle effectué, la personne qui l'effectue, les raisons pour lesquelles elle le fait, la manière dont elle le fait, les supports et la fréquence) et la liste des documents de preuve est dressée. Il y a 109 contrôles internes référencés dans l'ICS d'Ugitech en tout.

Chaque année depuis 2008, l'ICS d'Ugitech est revu dans son intégralité (100 % des 109 contrôles internes). En interne, chacun des responsables met à jour les fiches descriptives de son périmètre. Dans tous les cas 100 % de la documentation de preuve datée de l'année en cours est collectée.

Le cabinet d'audit externe, EY & Associés, audite annuellement l'ICS d'Ugitech : il vérifie son existence au sein de la société, sur la base de la mise à jour annuelle effectuée en interne. Des points de contrôle précis sont également effectués par lui-même auprès des responsables métiers.

À l'issue de cette revue, il est en mesure de valider ou non l'existence de l'ICS.

L'existence du système de contrôle interne d'Ugitech a été validée en 2021 par un cabinet d'audit externe comme tous les ans depuis sa création en 2008.



Actions à venir

- Poursuivre des actions complémentaires au regard de la corruption (loi SAPIN II).
- Poursuivre la vérification de la bonne application de la réglementation sur la protection des données (GDPR). Mettre en place des actions correctives et continuer les communications à ce sujet.
- Poursuivre la mise à disposition des documentations autour de la compliance et de l'éthique pour un meilleur partage des informations.
- Former et informer régulièrement nos vendeurs sur les règles et conduite à tenir avec nos partenaires commerciaux.
- Former en e-learning sur les thèmes de l'éthique, l'anti-corruption, l'antitrust, la protection des données et autres sujets compliance.
- Mettre à jour notre code de conduite.
- Communiquer sur notre système d'alerte.

	Code de conduite mis à disposition	Alertes déposées (speak-up line / Ombuds System)	Système de contrôle interne	Condamnations et amendes pour non compliance
2021	100 %	0 plainte ou alerte	OK	0 condamnation ou amende
2020	100 %	0 plainte ou alerte	OK	0 condamnation ou amende

Achats responsables

Définition de l'enjeu

L'enjeu des achats responsables consiste à :

- Réduire notre empreinte environnementale ;
- Développer des économies circulaires ;
- Amplifier les relations avec nos partenaires locaux ;
- Accompagner nos fournisseurs vers l'excellence et les faire adhérer à nos valeurs éthiques.

Les critères de Délai, Coûts complets, Qualité, Risques et Développements Durables sont systématiquement pris en compte.

Objectifs qualitatifs

Dans notre démarche d'achats responsables, outre les critères qualitatifs et financiers standards, nous nous efforçons de réduire notre empreinte environnementale via :

- Le recours à la proximité ;
- Une priorité à l'achat de produits recyclés, à la livraison par rails et/ou en vrac ;
- Le recyclage et dopage de nos résidus pour une réintégration dans notre processus.

Nous apportons une attention particulière au respect des normes et réglementations en vigueur (conflict minerals, REACH, FDS, protocole de sécurité, plan de prévention...) afin de garantir la sécurité de tous.

Pour aller plus loin, un processus qui consiste à mieux s'informer sur la Responsabilité Sociétale des Entreprises (RSE) de nos fournisseurs est actuellement en cours de développement. Ce projet vise à s'appuyer sur une expertise externe (type banque de données payante) pour recueillir les bonnes informations en temps utiles, c'est-à-dire avant toute transaction.

Notre rôle consiste également à promouvoir les règles éthiques du Groupe à travers notre code de conduite et notre cahier des charges.

Actions existantes

La relation fournisseur joue un rôle majeur sur les grands enjeux financiers et stratégiques de l'entreprise. Elle est essentielle du fait de son implication dans les résultats qualité et le respect des délais. Une relation durable avec le fournisseur amène à créer un avantage concurrentiel et permet notamment :

D'anticiper et de s'adapter rapidement aux événements pouvant survenir sur les marchés

Dans un contexte mondial 2021 fortement perturbé en raison de la Covid 19, nous avons intensifié nos flux européens pour faire face à l'instabilité logistique et aux nombreux retards de bateaux.

D'optimiser constamment les coûts et la productivité

Dans le cadre de notre démarche d'amélioration continue, nous avons étudié, mis en place et validé une solution de dopage de nos résidus avec notre partenaire de revalorisation actuel.

Ce dopage est réalisé à partir d'autres déchets dans le respect des réglementations. Cette démarche nous permet d'augmenter la teneur en Nickel et ainsi de booster l'enfournement de nos résidus revalorisés.

Revalorisation de nos déchets

Notre partenariat pour la revalorisation et le dopage de nos déchets a été renouvelé dans le cadre d'un contrat pluriannuel. Des pistes d'amélioration subsistent afin d'élargir le périmètre de déchets à revaloriser.

Le dopage est réalisé à partir d'autres déchets dans le respect des réglementations. Cette démarche nous permet d'augmenter la teneur en Nickel et ainsi booster l'enfournement de nos résidus revalorisés.

2021 a été également l'année de démarrage d'un nouveau partenariat dans le cadre de la revalorisation de déchets en Nickel et Molybdène. Cette collaboration nous permet de diminuer de manière significative l'empreinte carbone par rapport à des unités issues directement du domaine minier.

Energie

Des actions d'économies d'énergies ont été réalisées avec la Direction Technique comme la récupération de chaleur ou encore l'installation de variateurs de vitesse.

De développer des partenariats fournisseurs dans une optique de création de valeur réciproque

Nous célébrons 10 ans d'engagement avec notre partenaire PO Scandex. Nous avons participé à l'EFQM pour la mise en place du multimodal.

Nous avons renouvelé le partenariat pour les quatre prochaines années avec l'objectif de doubler ce recours modal. Ensemble, nous souhaitons anticiper les transformations à venir pour renforcer notre offre client ainsi que la flexibilité de notre Supply Chain.

De maîtriser les risques liés aux fournisseurs.

Un partenariat a été lancé avec une plateforme nous permettant de gérer et de piloter le risque lié aux tiers. Cette plateforme stocke et contrôle les documents réglementaires, alerte le client et relance le fournisseur si nécessaire.

Formation et sensibilisation

L'ensemble du personnel est formé aux notions de corruption et de compliance à l'échelle du groupe Swiss Steel.

Nous avons mis en place en place une évaluation de nos fournisseurs autour de thématiques orientées sur la Responsabilité Sociétale des Entreprises

Ugitech développe une relation partenariale avec ses fournisseurs stratégiques dans le but de développer une démarche d'amélioration continue. Cette démarche est initiée notamment avec nos fournisseurs stratégiques et se définit par la mise en place et le suivi de bilans Qualité, d'audits et d'évaluations annuelles.

Selon les résultats de ces démarches, des plans d'actions sont entrepris avec nos partenaires dans une optique de progrès permanent.

Nous pourrions citer dans ce cadre :

- le partenariat avec Fenwick pour l'étude de chariot élévateur fonctionnant à l'hydrogène,
- le partenariat Engie Cofely pour le suivi et la réduction des fluides frigorigènes polluants ainsi que la réduction de nos consommations pour le chauffage et climatisation.

Notre ambition 2021 et 2022 consiste à poursuivre la reconduction de nos contrats de service pour ensuite inclure des notions de progrès relatifs à la RSE.



Actions à venir

Au-delà des actions existantes ci-dessus qui perdurent, nous avons l'ambition d'élargir notre démarche selon trois axes :

- Développer les achats de produits recyclés en partenariat avec nos clients.
- Optimiser le processus d'audit en accentuant la partie RSE.
- Développer un système de notation de la performance sociétale et environnementale.



Suivi de performance

Utilisation conditionnement vrac (MP, ferrailles)

2021

99,1 %

2020

98,5 %

% achats de maintenance réalisés avec des prestataires de proximité (départements limitrophes de la Savoie)

2021

81 %

2020

80 %

Fiscalité

Structure juridique Conformité fiscale Lutte contre la fraude

Structure juridique

Ugitech SA est une société anonyme établie en France dont le siège social est basé à Ugine (73).

Organisation & législation fiscale

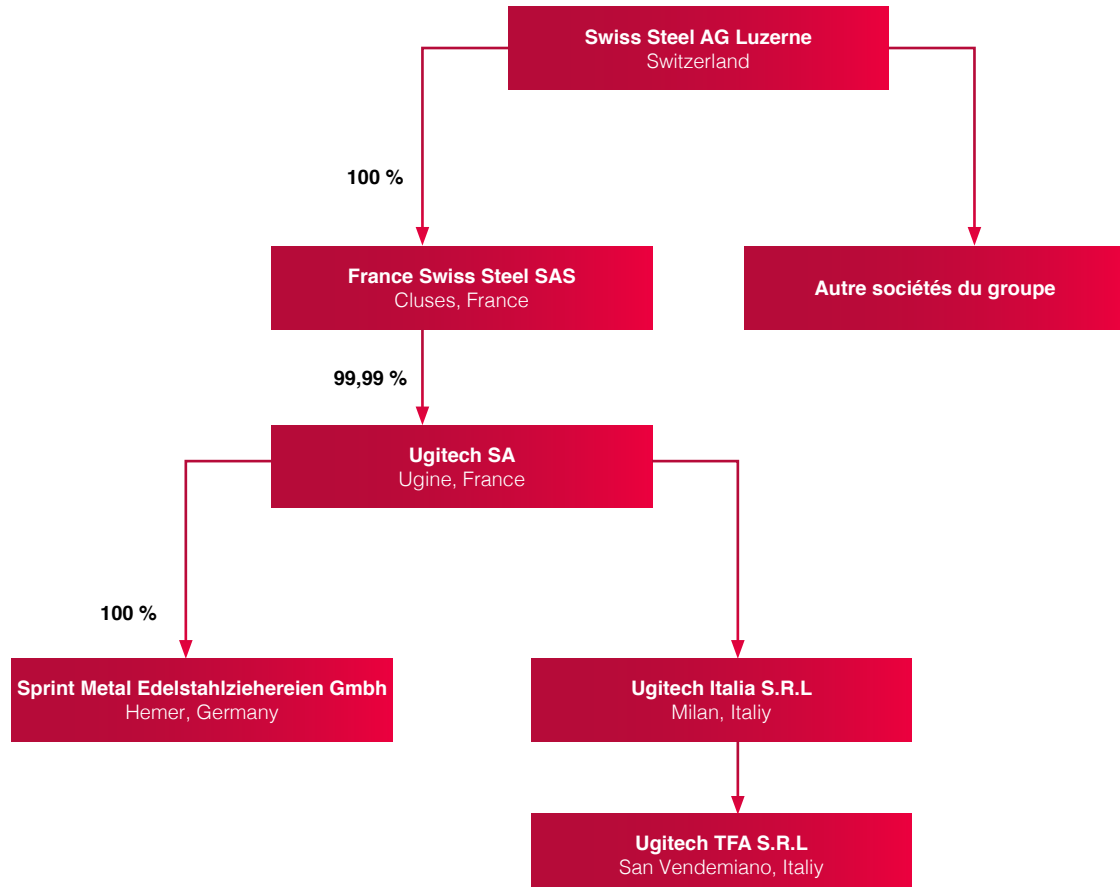
Ugitech SA ne détient aucune succursale ou filiale exerçant des activités dans des pays à fiscalité privilégiée.

Ugitech SA n'exerce aucune opération l'étranger qui relèverait de la notion d'établissements stables au sens des conventions internationales ou des critères applicables définissant un établissement stable en cas d'absence de convention.

Système d'information & contrôle interne

L'ensemble de la comptabilité est informatisé au travers du progiciel SAP

Cette organisation du Système d'Information, assure avec le contrôle interne, une parfaite cohérence et intégrité des données issues des différents modules de notre système SAP (achats, ventes, production...).



Les règles fiscales sont mises à jour, entre autres, via les systèmes de veille et de maintenance de l'éditeur qui met à disposition la documentation support aux évolutions légales apportées au système d'information. Le département interne dédié FI-CO assure les besoins de développement émis par le service Comptabilité Fiscalité.

Le service Comptabilité fiscalité s'assure de la conformité des règles mises en place dans le système d'information et valide les évolutions au travers de tests fonctionnels.

Les contrôles automatisés lors de l'enregistrement des factures permettent de réduire les risques de fraude au travers des limites de montant et de quantités gérées par le système.

Environ 95% des factures fournisseurs sont rapprochées des commandes d'achat enregistrées dans le système.

Pour les 5% restants, la facture doit faire l'objet d'une validation expresse du responsable du secteur concerné selon les délégations d'autorisation mises en œuvre.

Le contrôle interne permet de s'assurer d'une part du respect de la législation fiscale en vigueur et d'autre part de la protection des données et de leurs archivages.

En soutien du progiciel existant, des logiciels spécialisés sont également utilisés pour répondre aux exigences réglementaires : liasse fiscale et la gestion des immobilisations.

Actions réalisées sur l'exercice :

Dématérialisation des factures fournisseurs.

Actions à venir :

Préparation de la facturation électronique.

Comptabilité informatisée

Modalités de présentation de la comptabilité informatisée : L'article L. 47 A-I du livre des procédures fiscales (LPF) prévoit que les contribuables qui tiennent leur comptabilité au moyen de systèmes informatisés doivent la présenter sous forme de fichiers dématérialisés lors d'un contrôle de l'administration fiscale.

Ce fichier des écritures comptables doit répondre aux normes codifiées.

Actions existantes :

- Conformité du FEC : Lors de chaque exercice fiscal Ugitech SA s'assure du respect des normes éditées au travers de l'outil mis à disposition par la DGFIP.
- Test FEC.

Organisation comptable & fiscale : contrôle interne

Le Service Comptable et Fiscal est articulé autour de 5 pôles principaux permettant de couvrir l'ensemble des obligations légales, fiscales afférentes à l'activité d'Ugitech SA, de l'ensemble de ses sites français, et de reporting aux normes IFRS.

Le service comptable est assisté autant que de besoin par des conseils extérieurs.

Organisation pour respecter les législations en vigueur :

Le service veille à ce que la société et ses collaborateurs agissent en conformité avec les lois fiscales des pays où la société est présente et s'acquitte de ses obligations déclaratives et du paiement de l'impôt, dans les délais requis.

Le processus est le suivant :

- Chaque filiale est responsable de l'établissement des déclarations fiscales en fonction des règles locales en vigueur.
- Chaque filiale est responsable du paiement de ses propres impôts et taxes dans les délais fixés par le législateur.
- Dans les relations intra-groupe, les services comptables de chaque filiale coordonnent leurs interventions dans le respect des règles régissant les relations intra-groupe et les obligations locales.
- Lors du reporting mensuel groupe, en amont de la consolidation, une analyse est instruite sur le montant de l'impôt sur les sociétés et sur les impôts différés.

Plus spécifiquement concernant Ugitech SA, le responsable de la fiscalité établit un tableau de suivi des principaux impôts et analyse les écarts avec les montants déclarés et estime l'impôt à 5 ans.

Formation & Expertise :

Chaque collaborateur est un professionnel de la comptabilité et de la fiscalité issu des filières de formation comptable. Des formations spécifiques, internes et/ou externes sont dispensées afin d'assurer l'actualisation des connaissances et la polyvalence des collaborateurs.

Plan de formation annuel :

- Formation à la TVA : actualisation des connaissances ;
- Formation information : Loi de Finances annuelle ;
- Veille réglementaire au travers de publications de référence : RF, Éditions F. Lefebvre.

Audit & contrôle des comptes

Étendue de la mission :

Au titre de la certification des comptes :

- L'audit des comptes annuels établis selon les règles et principes comptables français ;
- Des diligences complémentaires sur les comptes transmis à la société mère, l'entité Swiss Steel AG, pour l'établissement de ses comptes consolidés et la communication à son auditeur des informations nécessaires à l'exécution de sa mission sur les comptes consolidés.

La lettre d'affirmation signée du CEO et du CFO engage et atteste de la qualité et de l'exhaustivité des informations transmises aux auditeurs. Notamment sur les sujets de fraude et de conformité.

État – collectivités locales et fiscalité

Ugitech SA et ses établissements de production basés en France (Ugine, Imphy, Bourg-en-Bresse, Brionne, Saint-Étienne, Grigny) contribuent au travers de la Contribution Économique Territoriale (CET), de la Contribution Foncière des Entreprises (CFE) et de la Taxe Foncière (TF) au développement de l'ensemble des collectivités territoriales auxquelles elles sont rattachées de par leur établissement.

Redevable de l'Impôt sur les sociétés (IS) en France, la société est rattachée à la Direction Générale des Grandes Entreprises (DGE) de la Direction Générale des Finances Publiques (DGFIP) basée à Pantin.

Ugitech SA veille à agir en conformité avec les lois fiscales des pays où il est présent et s'acquitte de ses obligations déclaratives et de paiement de l'impôt, dans les délais requis.

Les filiales respectent la fiscalité locale.

Les dépenses significatives de recherche et développement engagées par Ugitech SA bénéficient, pour les dépenses éligibles, du CIR (Crédit d'Impôt Recherche). Le périmètre CIR est piloté par une équipe transversale Direction Financière et Direction de la recherche.

Intégration fiscale

Ugitech SA est intégrée fiscalement depuis l'exercice 2007 avec sa société mère, Swiss Steel France S.A.S, Siège social Cluses (74).

Activités internationales - prix de transfert : Conformité

L'activité d'Ugitech SA et de ses filiales s'exerce très majoritairement au-delà des frontières hexagonales et en partie via le réseau de distribution du groupe Swiss Steel.

Dans ce contexte, le respect des règles internationales dans la fixation des prix de transfert entre entreprises liées est une réponse au risque potentiel de transfert de bénéfice d'un pays à l'autre.

Dans le respect des obligations réglementaires internationales et recommandations issues des travaux de l'OCDE, et conformément à la législation française, Ugitech SA établit, depuis 2010, une documentation conforme aux Principes OCDE.

Actions existantes :

Ugitech SA établit, depuis 2010, une documentation conforme relative à l'obligation documentaire en matière de prix de transfert. Ugitech SA répond depuis 2013 à l'obligation de déclaration simplifiée mise en œuvre par la législation française.

Ugitech SA en tant que filiale du Groupe Swiss Steel, établit la déclaration spécifique pays par pays, répondant en cela à une recommandation issue des travaux sur le « country by country reporting ».

Les prix de transfert font l'objet d'une revue dans le cadre du contrôle interne mis en œuvre par la société.

Action à venir :

- Mise à jour de la documentation justifiant des prix de transfert 2021.





Taxe sur la valeur ajoutée

Identification à la TVA

La Directive 2006/112/CE du Conseil du 28 novembre 2006 dans son article 214 a) prévoit notamment que les États membres prennent les mesures nécessaires pour que soit identifié par un numéro individuel, tout assujetti, à l'exception de ceux visés à l'article 9, paragraphe 2, qui effectue sur leur territoire respectif des livraisons de biens ou des prestations de services lui ouvrant droit à déduction, autres que des livraisons de biens ou des prestations de services pour lesquelles la TVA est due uniquement par le preneur ou le destinataire conformément aux articles 194 à 197 et à l'article 199.

Ugitech SA réalise chaque mois le contrôle de l'ensemble de ses opérations en recoupant la TVA collecté et le chiffre d'affaires.

Actions existantes :

- Ugitech SA est identifiée à la TVA en France.
- Ugitech SA est identifiée à la TVA en Allemagne.
- Ugitech SA est identifiée à la TVA en Italie.
- Contrôle croisé des déclarations de TVA et des DEB.
- Déclaration TVA mensuelle et rapprochement avec le CA.

Action à venir :

- TVA - Factures électroniques - Factures sécurisées au moyen de contrôles établissant une piste d'audit fiable.

La mise en place par l'assujetti de contrôles établissant une piste d'audit fiable entre la facture émise ou reçue et la livraison de biens ou la

prestation de service qui en est le fondement, est un des procédés permettant, en application du 1° du VII de l'article 289 du code général des impôts (CGI), d'assurer l'authenticité de l'origine, l'intégrité du contenu et la lisibilité des factures. Un des objectifs poursuivis par la directive 2010/45/ UE du 13 juillet 2010 est d'encourager le recours à la facturation électronique. Les assujettis peuvent désormais utiliser tout moyen technique permettant la transmission dématérialisée des factures.

Toutefois, afin de prévenir tout risque de fraude pesant sur la taxe sur la valeur ajoutée et de sécuriser davantage le dispositif de facturation, le moyen utilisé doit être accompagné de la mise en œuvre de contrôles établissant une piste d'audit fiable entre les factures émises et reçues et la livraison de biens ou prestation de services qui en est le fondement.

Ugitech a recours à la facturation dématérialisée de son chiffre d'affaires.

Ugitech est engagé dans la démarche de piste d'audit fiable.

Actions existantes :

- Test VIES des numéros d'identifications à la TVA des Fournisseurs d'Ugitech SA.
- Test VIES des numéros d'identifications à la TVA des Clients d'Ugitech SA.

Actions à venir :

- Préparation de la facturation électronique.

Conformité fiscale

De par son rattachement à la DGE, les vérifications de comptabilité sont de la compétence de la Direction des Vérifications Nationales et Internationales (DVNI).

La dernière vérification de comptabilité a confirmé la conformité fiscale d'Ugitech SA.

Douane & compliance biens à double usage

Ugitech SA est Opérateur Économique Agréé (OEA) depuis 2014 et assure en interne ses opérations de dédouanement à l'Importation.

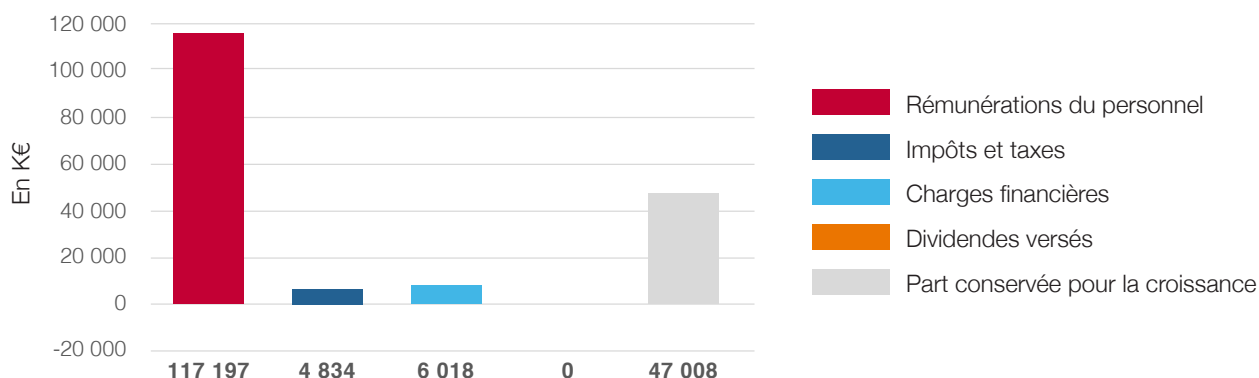
Depuis 2017, la société bénéficie de la procédure de Dédouanement centralisé communautaire lui permettant d'effectuer des opérations d'importation ou d'exportation dans plusieurs États membres de l'Union européenne, tout en centralisant ses formalités douanières en France.

Ce label et cette autorisation, stratégiques pour Ugitech, démontrent notre fiabilité (maîtrise de nos processus douaniers, compliance, aspect sûreté/ sécurité des sites...) auprès des administrations douanières françaises.

Concernant les biens à double usage : nous ne vendons ni n'achetons des produits à double usage dans les pays listés.

En cas de doute la société s'informe auprès de la SBDU (Direction des douanes) pour validation.

Répartition de la valeur ajoutée par poste



Ugitech SA

France

Avenue Paul Girod CS90100

73403 UGINE Cedex

Tel. : + 33 (0)4 7989-3030

www.ugitech.com