



Déclaration de Performance Extra Financière

Rapport 2019 Ugitech Europe



UGITECH



Sommaire

Introduction	03
Ugitech, filiale du groupe SCHMOLZ+BICKENBACH	04
Groupe SCHMOLZ+BICKENBACH « One Group, One Goal »	06
À propos d'Ugitech	08
Business model	15
Le parcours client Ugitech	17
Cartographie des processus	18
Notre gestion des risques	19
Notre politique RSE	22
Indicateurs clés de Responsabilités 2019	23
Produits et Environnement	24
Produits et marchés durables - Économie circulaire	25
Énergie et climat	31
Logistique responsable	37
Protection de l'environnement local	39
Développement social et qualité de vie au travail	44
Santé, sécurité et conditions de travail	45
Attractivité et égalité des chances	50
Dialogue et reconnaissance sociale	54
Développement des compétences et accès à la formation	58
Un partenariat durable avec Collèges, Lycées et Universités	62
Relations d'affaires et territoire	64
Ethique et contrôle interne	65
Achats responsables	70
Engagement des salariés	72
Contributions aux territoires	76
Fiscalité	79



La performance financière d'une entreprise comme Ugitech est un incontournable. Mais pour devenir LA Référence inoxydable, cela ne suffit pas.

L'enjeu de cette démarche en Responsabilité Sociétale est précisément d'appréhender notre environnement dans sa globalité et pas seulement sous l'angle économique.

Nous progressons et développons de nouvelles compétences, de nouvelles organisations pour mieux capter dans un premier temps les aspirations de nos « parties prenantes ».

Ensuite, il faut traduire la complexité de ces demandes, parfois contradictoires, et les intégrer dans un ensemble cohérent.

Facile à écrire ... Un peu moins facile à faire !

Pour réussir, il faut du temps, un temps qui accélère sans cesse. Seule une conviction infaillible permet de donner du sens et de garder une vision sur le long terme.

Par-delà les conjonctures plus ou moins favorables, nous tenons ce cap où chacun trouve un alignement et comprend le rôle qu'il a à jouer.

Ainsi, nous construisons chaque jour les conditions du bien-être au travail.

Le document qui suit est une synthèse de notre RSE, vous pourrez, j'en suis sûr, apprécier la dynamique et la pertinence des actions engagées.

Patrick Lamarque d'Arrouzat
Directeur Général d'Ugitech



SCHMOLZ + BICKENBACH GROUP

Production

ASCOMETAL
 DEUTSCHE EDELSTAHLWERKE
 FINKL STEEL
 STEELTEC
 SWISS STEEL
 UGITECH

Sales & Services

SCHMOLZ + BICKENBACH International
 More than 70 locations
 in over 30 countries worldwide

 Sales & Services | Production

Ugitech, filiale du groupe SCHMOLZ + BICKENBACH

Aujourd'hui, le groupe SCHMOLZ + BICKENBACH est l'un des premiers fournisseurs mondiaux de solutions personnalisées dans le domaine des produits longs en aciers spéciaux.

Reconnu comme leader mondial dans les secteurs des aciers à outils et des produits longs en aciers inoxydables, le groupe est aussi l'une des deux plus grandes entreprises d'Europe producteur d'aciers alliés. Comptant environ 11 000 employés répartis dans ses sites de production et de distribution dans plus de 30 pays sur 5 continents, le groupe assiste et sert ses clients où qu'ils se trouvent. En plus d'un portefeuille produits et services complets, les clients profitent du savoir-faire technologique du groupe, d'une qualité constante partout dans le monde et d'une connaissance pointue des marchés locaux.

CHIFFRES CLÉS (2019)

Volumes des ventes **1 830 KT**
2 980 M€ de chiffre d'affaires
10 318 employés
27 sites de production
70 bureaux Sales&Services
 Présent dans
+ de 30 pays



Groupe
SCHMOLZ + BICKENBACH
« One Group, One Goal »

Une vision commune

Devenir la référence des solutions en aciers spéciaux.

Des objectifs clairs

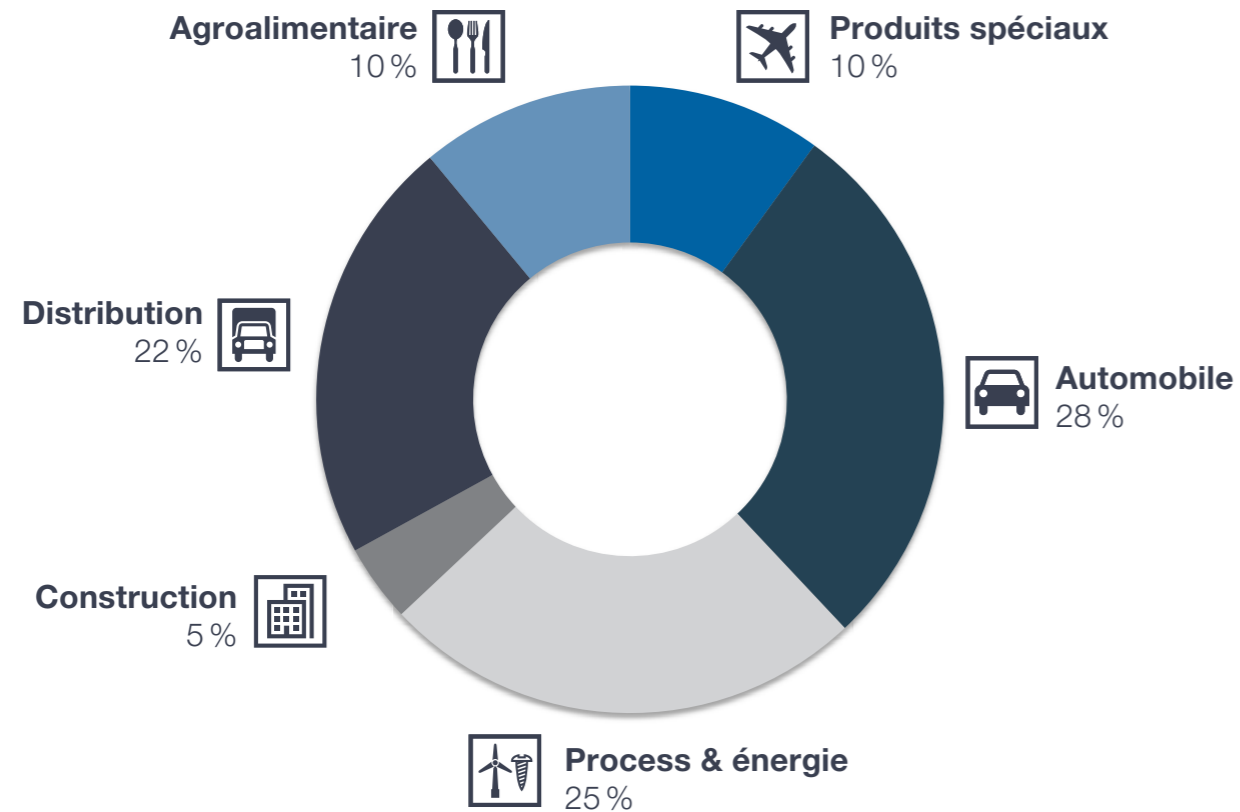


Des valeurs communes



À propos d'Ugitech

Un acteur important sur son marché



Guidé par la volonté de produire un acier sûr et aux performances durables, Ugitech est l'un des principaux fournisseurs d'acier inoxydable en produits longs de qualité pour les industries automobile, énergie, aéronautique, de construction, ainsi que du médical.

Avec 1900 salariés, dont 60 chercheurs, répartis sur son site de production, ses unités de transformation et son centre de services, Ugitech est un des acteurs majeurs mondiaux en aciers inoxydables. Le groupe Ugitech produit 181000 tonnes d'aciers inoxydables en 2019 et réalise un chiffre d'affaires de 611 millions d'euros.

181 KT produits

1830 employés

611 M€ de chiffre d'affaires

60 chercheurs

La stratégie d'Ugitech à cap 2020 : devenir la référence inoxydable

La stratégie d'Ugitech s'appuie sur 4 axes :

Promouvoir les valeurs et les missions sociétales du groupe SCHMOLZ + BICKENBACH "One Group - One Goal"

Croître sur les marchés des produits longs inoxydables et alliages y compris à l'international

Développer nos offres de produits et services pour des applications à exigences élevées

Accroître notre compétitivité



Notre engagement dans une politique de Responsabilité Sociétale s'inscrit dans le premier axe de la stratégie :

Promouvoir les valeurs et les missions sociétales du groupe SCHMOLZ + BICKENBACH

Enjeux

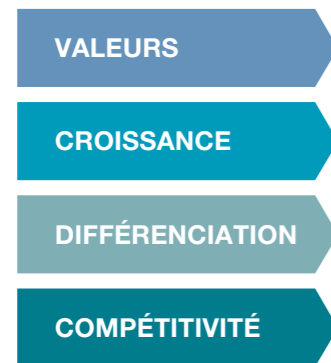
- › **Préserver** la santé et la sécurité de notre personnel
- › **Minimiser** notre empreinte environnementale
- › **Satisfaire** nos clients
- › **Favoriser** l'envie d'entreprendre
- › Développer des partenariats avec nos clients, nos fournisseurs et nos parties prenantes
- › **Maîtriser** notre savoir-faire
- › **Renforcer** notre démarche RSE

Projets stratégiques liés aux valeurs

- › **Mener** une démarche de compréhension et d'amélioration de la qualité de vie au travail
- › **Promouvoir** un dialogue social responsable
- › **Créer** l'école @nox
- › **Ancrer** la culture client
- › **Réaliser** des enquêtes de satisfaction clients
- › **Mettre en place** les boucles de management
- › **Piloter** par les processus
- › **Élaborer** une politique RSE Ugitech et définir des indicateurs de satisfaction RSE

La stratégie d'Ugitech à cap 2025 : en construction depuis 2019

Maintien de 4 axes :



Ugitech s'est lancé depuis 2019 dans la co-construction de sa stratégie avec ses 300 managers.

Cette co-construction a commencé par une analyse des méga-trends et leurs influences sur les 4 orientations stratégiques d'Ugitech.

Récapitulation des méga-trends

VALEURS

- › Management de la diversité générationnelle
- › Équipes Autonomes et Entreprise responsabilisante

CROISSANCE

- › Ralentissement des marchés, notamment Automobile et de Spécialités (Aéronautique, Nucléaire, Médical...)
- › Incertitude Géopolitique et Mondialisation de l'économie
- › Rareté des ressources

DIFFÉRENCIATION

- › Accélération des technologies et disruption digitale
- › Règlements et normalisation de plus en plus contraignantes

COMPÉTITIVITÉ

- › Intensification des besoins en compétences et effets de la robotisation
- › Transition vers une économie bas carbone

Cette analyse a permis l'identification de 4 thèmes qui sont en cours de réflexion collective par les managers d'Ugitech pour identifier concrètement les chantiers stratégiques clés d'Ugitech pour CAP2025 avec la vision de devenir La référence inoxydable.

Les idées à l'étude et en cours de priorisation

THÈME 1

AUGMENTER LE BIEN-ÊTRE AU TRAVAIL AU SENS INDIVIDUEL

- › Flexibilité des modes de travail.
- › Davantage d'aides de la part de l'entreprise.
- › Les nouvelles technologies au service de la baisse de la pénibilité.

THÈME 2

AUGMENTER LE BIEN-ÊTRE AU TRAVAIL AU SENS COLLECTIF

- › Santé/Sécurité comme valeurs incontournables.
- › Respect de l'Environnement avec développement de l'économie circulaire et prise en compte de notre empreinte au niveau du changement climatique.
- › Nouveaux modes managériaux.

THÈME 3

METTRE DAVANTAGE L'ÉCOSYSTÈME AU CŒUR DE NOTRE INNOVATION EN AUGMENTANT NOTRE CAPACITÉ DE PARTENARIATS

- › Avec les clients ou les fournisseurs.
- › Avec des « start up ».

THÈME 4

METTRE DAVANTAGE L'ÉCO-SYSTÈME AU CŒUR DE NOTRE INNOVATION POUR MIEUX UTILISER LES NOUVELLES TECHNOLOGIES

- › Automatisation, instrumentation, digitalisation, 4.0.
- › Nouveaux process pour de nouveaux produits.
- › Transmission des savoirs.

Qui sommes-nous ?

Ugitech est l'un des leaders mondiaux fabricant de produits longs en aciers inoxydables.

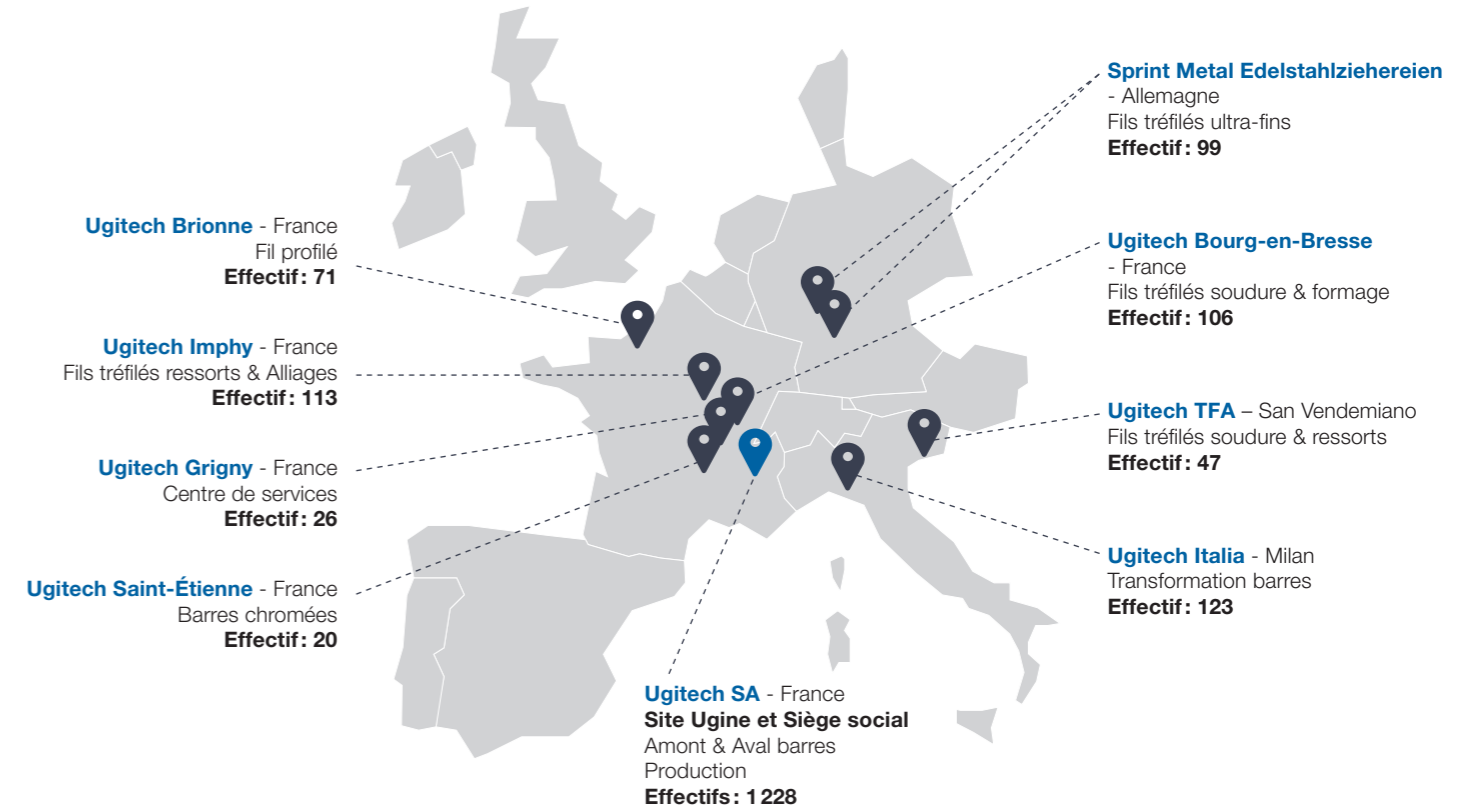
Les principaux produits de l'entreprise sont : les billettes, les barres, le fil machine et le fil tréfilé que l'entreprise fabrique dans sa propre aciérie et transforme dans ses laminoirs à chaud, ses ateliers de parachèvement et ses tréfileries.

Les aciers inoxydables sont caractérisés par leurs hautes propriétés mécaniques, leur tenue à la corrosion. Ils sont utilisés pour la fabrication d'une multitude de pièces, parmi lesquelles les vannes, les composants de turbines, les baguettes de soudure, les injecteurs automobile ou les appareils chirurgicaux.

Avec plus de 110 ans d'expérience dans la fabrication de l'acier et des travaux de recherche continus dans le domaine de la métallurgie, l'entreprise garantit des solutions optimales en acier pour les applications exigeantes de ses clients issus des secteurs de l'industrie automobile, la construction, l'industrie des process ainsi que l'aéronautique, le nucléaire ou le médical.

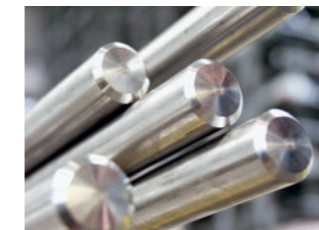


Localisations de nos sites et effectifs par site - 2019



Les produits Ugitech

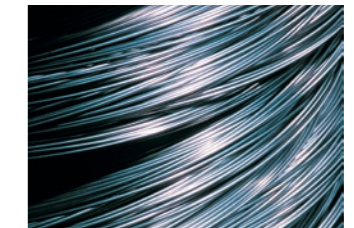
Barres
(Carrées/Rondes/Hexagonales)



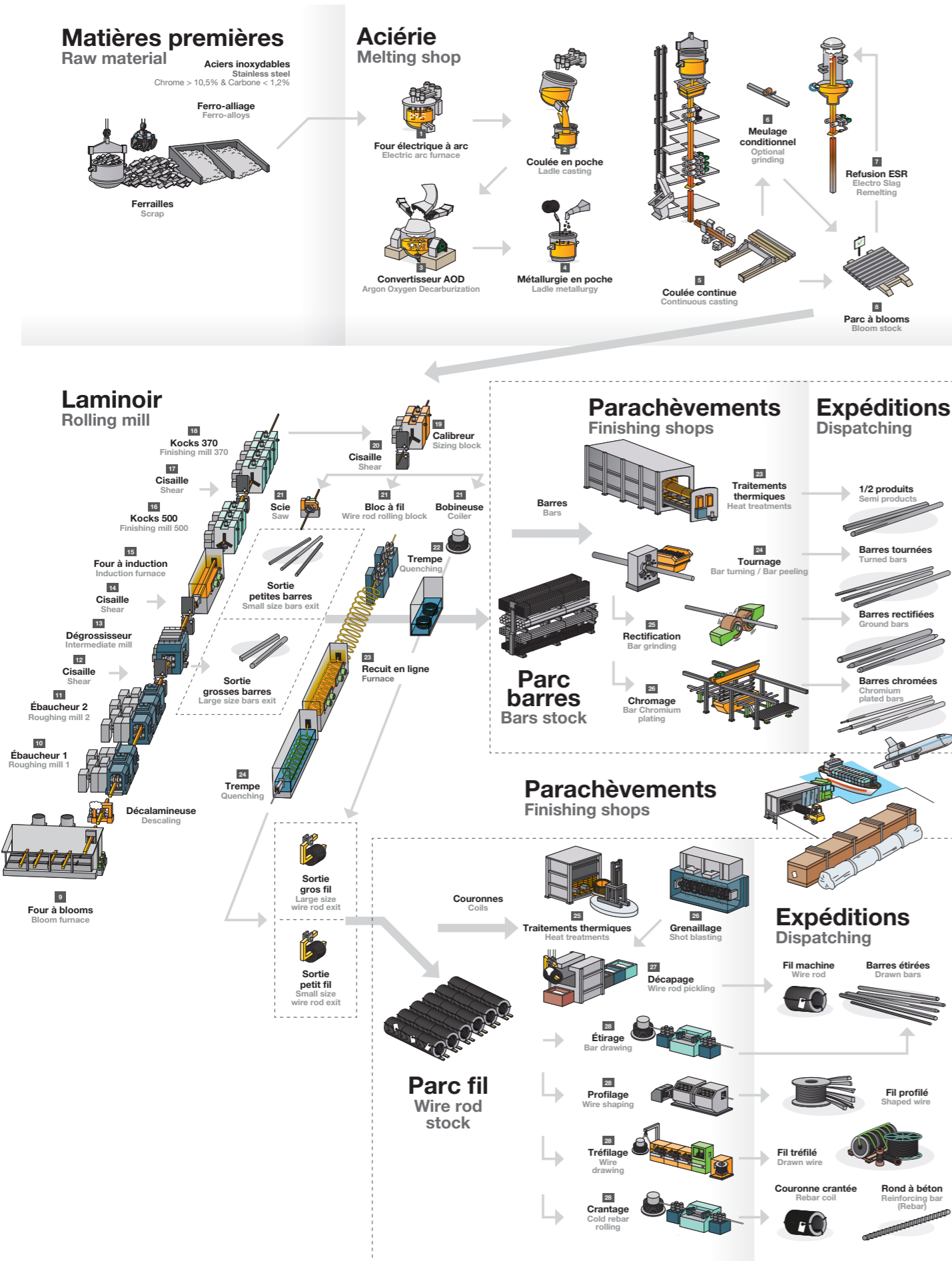
Fil machine



Fil tréfilés



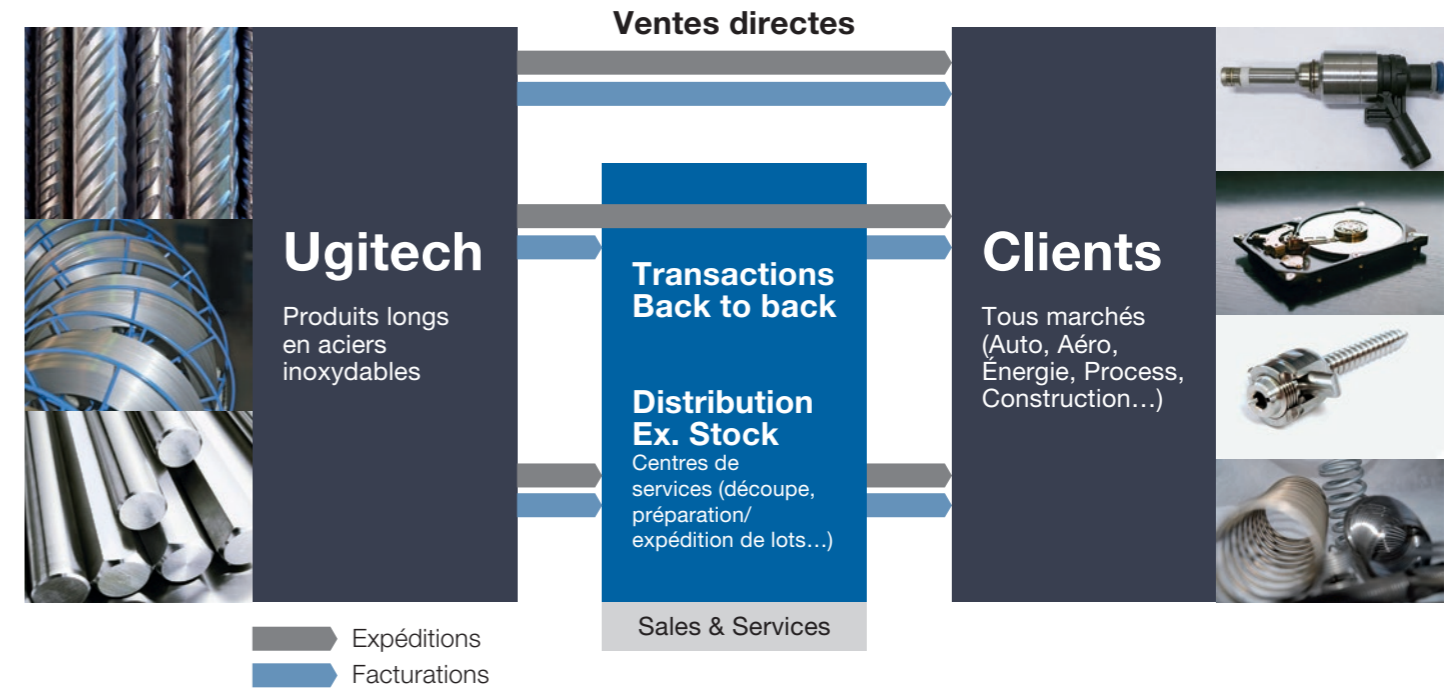
Le process de fabrication



Business model

UGITECH avec l'ensemble de ses collaborateurs et de ses cotraitants, appuyé par le réseau de ventes SCHMOLZ + BICKENBACH, met à disposition ses compétences pour assurer durablement la satisfaction de ses clients grâce à la différenciation de ses services et de ses produits longs en aciers inoxydables et alliages.

Notre ambition: Devenir LA référence inoxydable



Ugitech et le réseau de distribution de SCHMOLZ + BICKENBACH, Sales&Services, travaillent en coopération pour fournir les solutions en aciers inoxydables à l'international. Ils existent plusieurs canaux logistiques en fonction du service rendu aux clients :

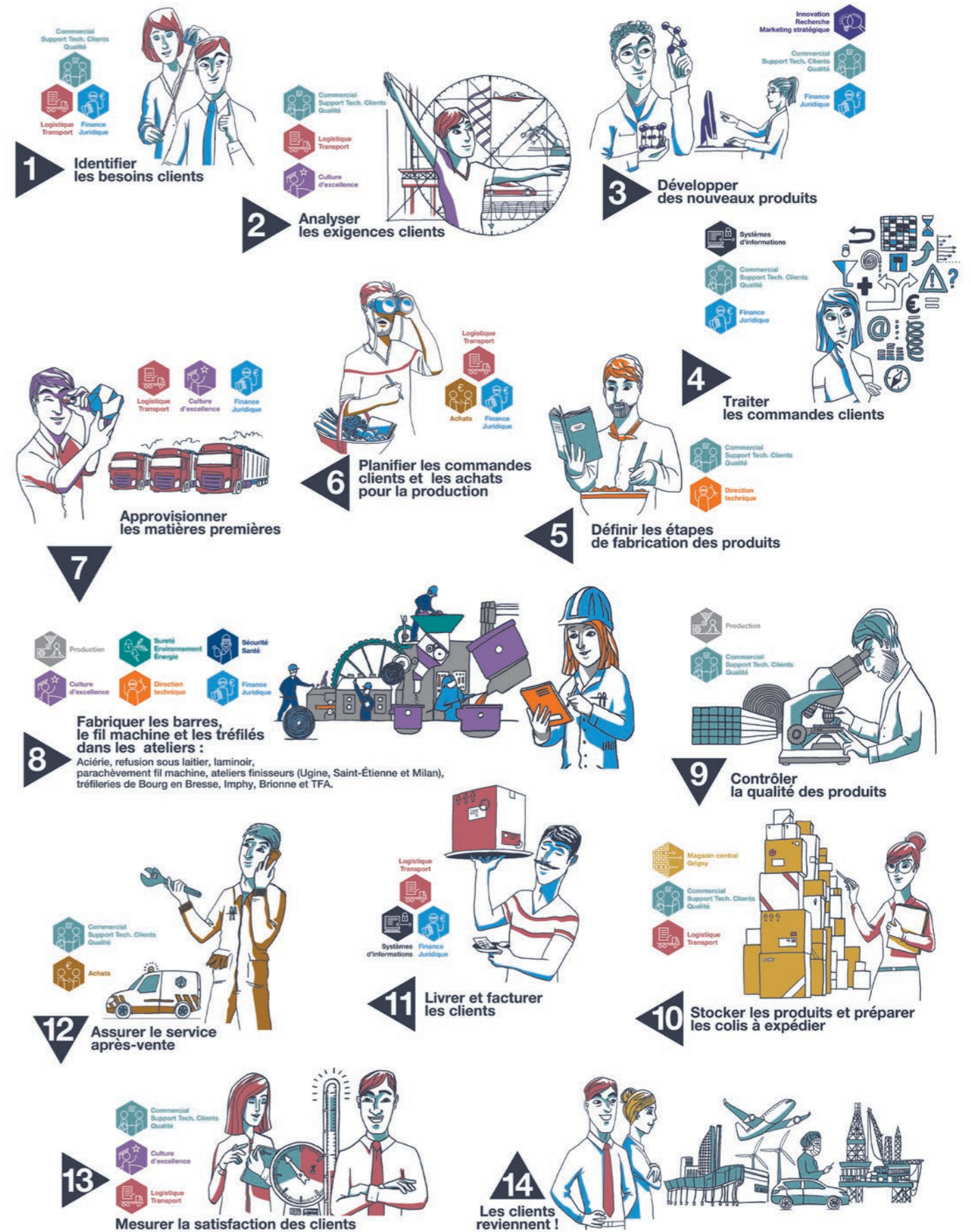
- > Ugitech livre au départ des usines et facture directement le client
- > Ugitech livre directement le client, mais la facturation est faite par Sales&Services en monnaie locale.
- > Ugitech livre les centres de services de Sales&Services, qui réexpédient et facturent au client ;
- > Ugitech livre au départ de son centre de services et facture directement le client.

Les projets stratégiques principaux

Des projets stratégiques principaux ont été définis pour les aspects suivants :



Le flux de commande Ugitech



Cartographie des processus

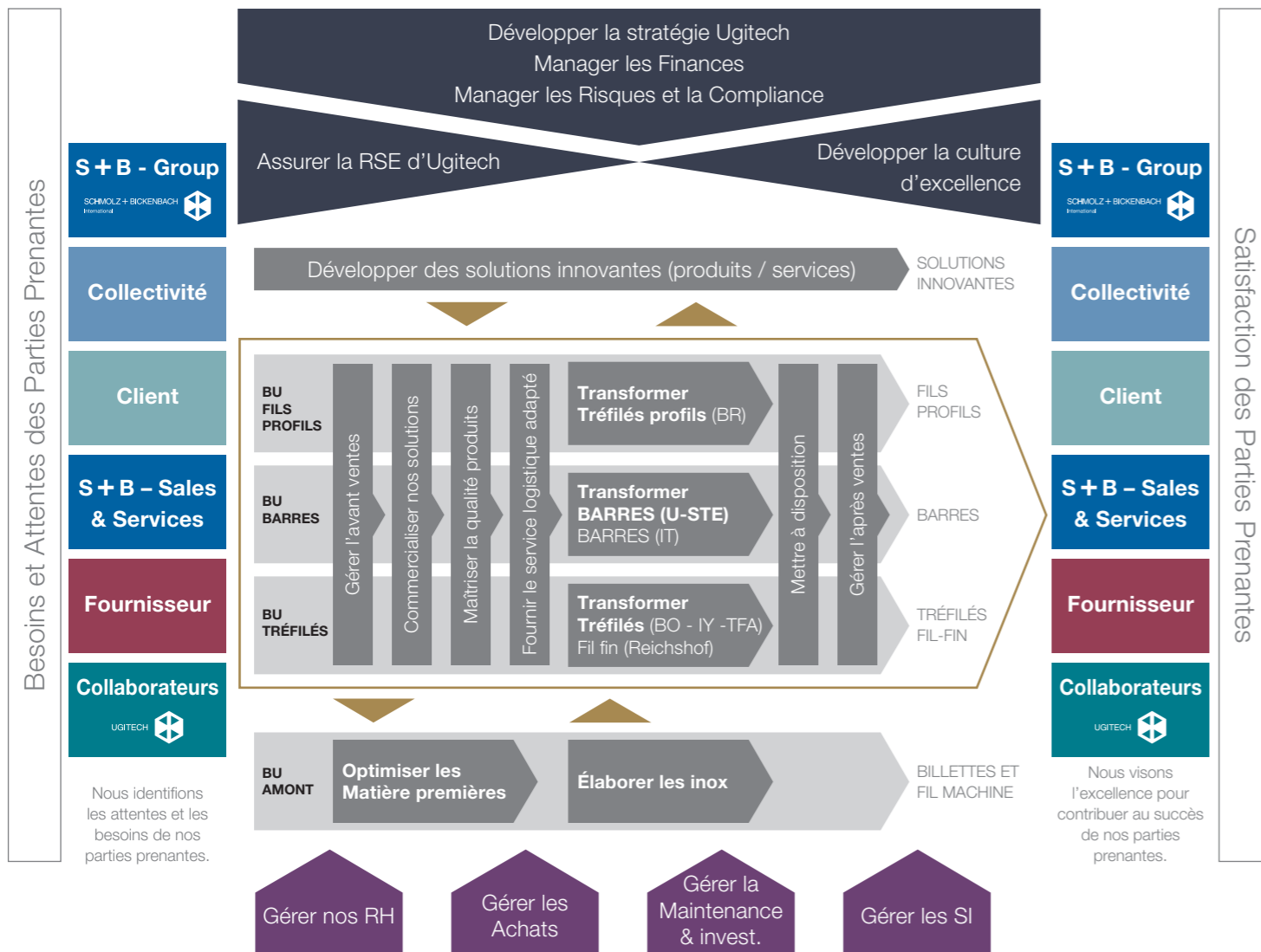
Pour soutenir et déployer sa stratégie, Ugitech a choisi de structurer son activité avec une approche « Processus ». De cette manière, il est possible d'aligner la performance opérationnelle des métiers et des services aux enjeux stratégiques de l'entreprise en promouvant une approche transversale. La direction d'Ugitech a identifié les processus clés de l'entreprise et a défini avec l'ensemble des pilotes de processus leurs finalités en cohérence avec la stratégie définie.

Chaque processus a été décrit via une carte d'identité qui contient les éléments tels que la finalité, les enjeux, les indicateurs...

Au cours des évaluations processus menées par les membres du Comité d'exécutif d'Ugitech, les sujets RSE (approche, impact, chantiers, KPI) des processus sont abordés et des pistes d'amélioration sont identifiées.

Voici l'ensemble des processus d'Ugitech positionnés dans une cartographie des processus :

Devenir LA référence inoxydable



Notre gestion des risques

La gestion des risques est un sujet important dans notre économie et devient un des aspects centraux de nos préoccupations. S'impliquant dans la politique du Groupe, il est une des composantes de la stratégie d'entreprise et peut éclairer des choix budgétaires.

Le Groupe SCHMOLZ + BICKENBACH fait vivre sa démarche de Risk Management grâce à une organisation dédiée. Une équipe spécialisée et un Risk Manager Groupe ont pour mission d'améliorer la résilience du Groupe et de ses filiales aux risques et sont partie prenante des opérations et des décisions dans l'organisation. Ils soutiennent la capacité du Groupe à atteindre ses objectifs opérationnels et stratégiques. Ils sont fonctionnellement rattachés au Comité d'Audit Groupe et à la Direction Groupe. Ses rôles ont été officialisés dans une Charte.

Ugitech travaille sur ses risques par processus et plus globalement en collaboration avec le Risk manager Groupe.

Une première identification des dangers potentiels (menaces, faiblesses) prend sa source au travers d'une analyse approfondie des 22 processus, en lien avec les axes stratégiques, les enjeux et objectifs à atteindre. Elle est effectuée par chaque Responsable de processus et comporte :

- > Une étude des risques « stratégiques » au regard des enjeux et des objectifs visés, via une analyse SWOT (Strength, Weaknesses, Opportunities, Threats)
- > Une analyse des risques opérationnels concernant les tâches à réaliser par sous-processus.

Il en découle les actions et chantiers à mettre en place par processus. La cotation de ces processus est validée par notre Comité de Direction.

Plus globalement, un correspondant Risk Management Ugitech identifie et évalue les risques afin de constituer une cartographie des risques. Il y intègre les dangers potentiels et les plans d'actions tirés des analyses effectuées par processus. Il les priorise grâce à une cotation (type AMDEC) et veille à l'avancement des plans d'actions.

Un extrait de cette cartographie, constitué des risques stratégiques, opérationnels, de reporting et de compliance, est également mis à jour deux fois par an avec le soutien du Risk Manager Groupe, et complétée d'une estimation chiffrée des impacts par risque.

Ces différents travaux permettent d'avoir une vision d'ensemble des risques potentiels principaux de l'entreprise, et un suivi des plans d'action visant à maîtriser ou diminuer ces risques, notamment sur les aspects en lien avec notre responsabilité sociétale.

En 2019, Ugitech a étoffé sa cartographie des risques : elle intègre les risques potentiels liés à notre système de contrôle interne, la cotation des risques a été mise à jour, les descriptions des risques ont été complétées, tout ceci grâce à une implication plus forte des pilotes de processus.

Extrait de la cartographie des risques sociétaux

La cartographie des risques met en lumière nos préoccupations en termes de Responsabilité Sociale et Sociétale sur des sujets tels que l'éthique, l'environnement et nos ressources, la conformité aux règles, le dialogue social, nos partenariats...

Dans tous les processus, les risques liés à la RSE sont identifiés individuellement.

Le tableau ci-dessous est un extrait des principaux risques sociétaux de notre entreprise.

Danger / Opportunité (SWOT) : Description	Description de l'impact	Projet
<ul style="list-style-type: none"> › Risque d'accident du travail mortel › Blessures graves causées par le manque de sécurité dans la zone outil (mesures à mettre en place par type de machine). › Blessures graves liées aux risques de transport : piéton et chariot élévateur. › Conformité aux réglementations locales pour fournir un environnement de travail approprié aux employés travaillant en hauteur. 	<ul style="list-style-type: none"> › Condamnation civile et pénale (indemnités) image de la société / marque employeur. › Impact sur le personnel. › Arrêt de production ordonné par la justice. › Hausse de cotisations ATMP. 	<ul style="list-style-type: none"> › Stratégie sécurité avec plan d'action pluriannuel pour mises en conformité... › Démarche de mise en conformité. › Axe de la stratégie sécurité.
<ul style="list-style-type: none"> › Manque de ressources eau, électricité... 	<ul style="list-style-type: none"> › Rupture de production liée à une insuffisance de ressource naturelle. 	<ul style="list-style-type: none"> › GT approvisionnement d'eau et ensemble des démarches de prévention.
<ul style="list-style-type: none"> › Incident environnemental grave (Rejets d'eau polluée, Fuite de produits dangereux dans le terrain, nuage toxique). 	<ul style="list-style-type: none"> › Pollution et arrêts d'exploitation, dégradation de l'image d'Ugitech (Rejets dans le milieu naturel d'eau souillée par les poussières de l'usine, Pollution des sols...). 	<ul style="list-style-type: none"> › Projet de traitement des eaux de pluie dans le plan d'investissement horizon 2023. › Dispositif de maîtrise en place. À compléter aux Afs.
<ul style="list-style-type: none"> › Conformité environnementale des outils proches des limites réglementaires (Aciérie, PFM). 	<ul style="list-style-type: none"> › Mise en demeure des outils concernés voire fermeture de ces derniers. 	<ul style="list-style-type: none"> › Fiabilisation de la régénération + demande de dérogation sur flux. › Étude sur optimisation des systèmes d'aspiration des poussières.
<ul style="list-style-type: none"> › Risque de litige et de maladie due à l'exposition à des substances chimiques (Chrome et Cobalt). 	<ul style="list-style-type: none"> › Évaluation basée sur les coûts de traitement des maladies graves (cancer). 	<ul style="list-style-type: none"> › Suivi des démarches en cours.
<ul style="list-style-type: none"> › Absence Culture MP au sein d'UGITECH. 	<ul style="list-style-type: none"> › Retour chutes internes non valorisables - Impact processus : taux de hors analyse. 	<ul style="list-style-type: none"> › Poursuite investissement technique pour amélioration tri ateliers (CETAP 1-2).
<ul style="list-style-type: none"> › Image "poussièreuse" de la sidérurgie. › Dégradation des relations externes. 	<ul style="list-style-type: none"> › Marque employeur dégradée, manque d'attractivité. › Mauvaise image. 	<ul style="list-style-type: none"> › Intensifier le plan de communication institutionnelle. › Plan de communication en place et relations riverains et DREAL entretenues régulièrement.
<ul style="list-style-type: none"> › Augmentation des coûts de transport à moyen terme (gasoil, taxe carbone...). 	<ul style="list-style-type: none"> › Augmentation des prix. 	<ul style="list-style-type: none"> › Développement flux intermodal.

Danger / Opportunité (SWOT) : Description	Description de l'impact	Projet
<ul style="list-style-type: none"> › Ressources "externes" insuffisantes en nombre & compétences pour suivre notre croissance volumique. › Marque employeur insuffisamment connue. › Marché du travail tendu sur certaines fonctions. 	<ul style="list-style-type: none"> › Non atteinte du plan commercial 2020. › Difficultés recrutement, postes non pourvus. 	<ul style="list-style-type: none"> › École E-nox. › Projet marque employeur à pérenniser sur Ugine et à déployer sur les sites distants. › PA recrutement maintenance.
<ul style="list-style-type: none"> › Détérioration de l'image de l'entreprise - Réputation (non-respect des droits fondamentaux et des réglementations en vigueur). 	<ul style="list-style-type: none"> › Attentes des parties prenantes (baisse de la cotation en bourse), difficultés de recrutement, baisse de confiance des clients / fournisseurs / de l'administration et des organisations politiques / mauvaise communication des médias. 	<ul style="list-style-type: none"> › Déploiement des procédures de conformité / formation en ligne. › Sensibilisation à la non-discrimination et au harcèlement dans les services. › Politique de recrutement anti-discrimination basée uniquement sur les compétences des candidats : Droit français. › Procédure d'alerte à la discrimination. › Mise en place d'une mesure d'égalité entre les hommes et les femmes.
<ul style="list-style-type: none"> › Utiliser des produits provenant d'une entreprise irrespectueuse. 	<ul style="list-style-type: none"> › S'engager avec un tiers qui ne respecte pas les règles de compliance et qui ne correspond pas à la culture de notre entreprise. 	<ul style="list-style-type: none"> › Code de conduite fournisseur. › Politique Achats.
<ul style="list-style-type: none"> › Non-maîtrise des dépenses d'énergies. 	<ul style="list-style-type: none"> › Facturation supplémentaire / non prévue. 	

Ainsi, les plus grands risques pour Ugitech font partie intégrante et sont inclus dans les thèmes de la politique RSE tout comme d'autres préoccupations RSE qui peuvent apparaître dans la cartographie des risques globale comme moindres enjeux.

Notre politique RSE

Sur la base :

- › des 4 axes de notre stratégie,
- › de notre business model,
- › de l'éclairage de notre approche processus,
- › de notre dynamique de gestion des risques,
- › des sollicitations de nos clients de plus en plus sensibles à ce sujet,
- › de la structure d'évaluation Ecovadis auprès de laquelle nous avons réalisé une évaluation fin 2019

Nous avons structuré notre approche globale RSE sur les piliers suivants :

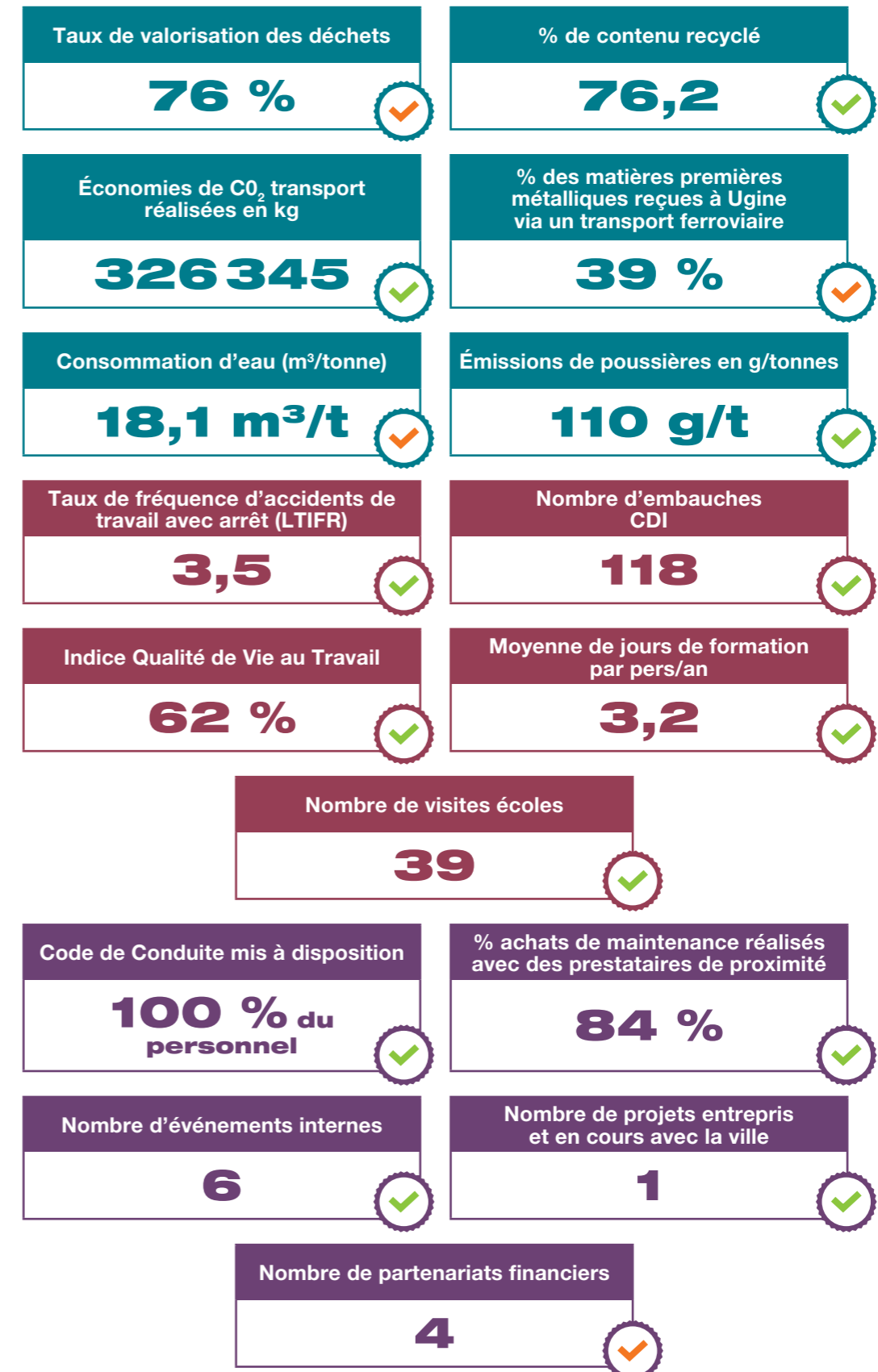
<p>PRODUITS ET ENVIRONNEMENT</p> <ul style="list-style-type: none"> ▲ Produits et marchés durables – Économie circulaire ▲ Énergie et Climat ▲ Logistique responsable ▲ Protection de l'environnement local
<p>DÉVELOPPEMENT SOCIAL ET QUALITÉ DE VIE AU TRAVAIL</p> <ul style="list-style-type: none"> ▲ Santé, Sécurité et conditions de travail ▲ Attractivité, égalité des chances et salariale ★ Dialogue et reconnaissance sociale ▲ Développement des compétences et accès à la formation ★ Partenariat durable avec collègues, lycées et universités
<p>RELATIONS D'AFFAIRES ET TERRITOIRES</p> <ul style="list-style-type: none"> ▲ Éthique et contrôle interne ▲ Achats responsables ★ Engagement des salariés ▲ Contributions aux territoires ★ Fiscalité

▲ risque majeur - ★ élément important

Cette structure, appuyée par une organisation transversale bien définie (chef de projet, comité de pilotage) doit participer clairement au développement de la stratégie d'Ugitech, en particulier sur l'axe 1 de nos valeurs, mais pas seulement... et permettre ainsi à Ugitech, de devenir LA référence inoxydable, et d'ancrer l'entreprise dans le XXI^e siècle pour dépasser le cap des 110 ans... des 120 ans... et bien plus encore.

Compte tenu de la nature de nos activités, nous considérons que les thèmes suivants: Le respect des droits de l'homme, la lutte contre la précarité alimentaire, le respect du bien-être animal, l'alimentation responsable, équitable et durable, le gaspillage alimentaire, ne constituent pas des risques RSE principaux et ne justifient pas un développement dans le présent rapport de gestion. Des informations sont néanmoins disponibles sur notre site internet ou dans notre rapport RSE.

Indicateurs clés de Responsabilités 2019





Produits et Environnement



Produits et marchés durables - Économie circulaire

Définition de l'enjeu

Concevoir des produits qui répondent aux besoins de durabilité qui sont au cœur des préoccupations des concepteurs utilisant les matériaux métalliques, en développant les principes d'écoconception.

Si le marché des aciers inoxydables longs a eu une croissance régulière de l'ordre de 2 à 4 % par an au niveau mondial depuis plusieurs décennies, c'est, entre autres, parce que les produits longs inox répondent parfaitement à ce besoin de durabilité lié en particulier à une meilleure résistance à la corrosion que les aciers plus classiques et moins alliés.

Développer les principes de l'économie circulaire sur toutes nos activités.

Objectifs chiffrés/KPI

20 % de renouvellement de notre portefeuille produits.

75 % de contenu recyclé dans nos produits.

Les nouveaux usages de l'inox sont de plus en plus tirés par des exigences de durabilité et les normes applicables aux inox de plus en plus respectueuses de l'environnement et des individus: RoHS, ELV (End of Life Vehicle), REACH. Ainsi le pourcentage de renouvellement de notre portefeuille produit, nous semble être un indicateur pertinent de l'effort d'Ugitech pour s'adapter à la demande du marché et à celle des concepteurs des solutions inox.

Objectifs qualitatifs

Proposer aux marchés que nous livrons des produits pour des styles de vie plus durables :

- › Accompagner nos clients du marché automobile à optimiser les solutions existantes et travailler avec eux aux motorisations de demain.

- › Proposer au marché du BTP des produits plus durables et permettant de limiter la consommation énergétique des bâtiments.
- › Accompagner les acteurs du marché aéronautique dans le développement de moteurs à faible taux d'émissions.
- › Adapter notre offre aux exigences réglementaires. (REACH, RoHS).

Faire évoluer et évaluer l'impact environnemental de nos produits et procédés, en développant l'écoconception.

Continuer de progresser sur la diminution et la valorisation des déchets.



Actions existantes

Économie circulaire – Matières premières

- › Privilégier les achats de matières recyclées.
- › Conditionnements en vrac proche de 100 % en volume pour les matières premières.

L'acier inoxydable fabriqué à Ugine est essentiellement élaboré à partir de ferrailles et chutes issues du recyclage (76,2 %). Ces matériaux recyclés sont complétés par des matériaux neufs (ferro-chrome, nickel, molybdène...).

En effet, le process de fabrication permet de maximiser l'apport en matériaux recyclés.

Les matières premières issues du recyclage proviennent de différentes filières :

› **Chutes et ferrailles achetées à l'extérieur**
Ces matières sont issues des filières d'économie circulaire et permettent leur recyclage matière.

› **Chutes internes**

Les rebuts de production sont intégralement recyclés à l'aciérie.

› **Déchets recyclés**

Ugine est muni de filières de valorisation des déchets produits par Ugitech (boues du laminoir, poussières d'aciérie, meulures...). Ces filières permettent la mise en forme des déchets pour permettre leur réutilisation finale à l'aciérie.

Le contenu recyclé des produits a été calculé pour 2019 selon la formule suivante :

% contenu recyclé =

$$\frac{\text{Tonnes de matières premières issues du recyclage}}{\text{Tonnes de matières premières enfournées}}$$

Tonnes de matières premières enfournées

Les déchets sont triés sur tous les sites industriels Ugitech SA. Les filières de valorisation matières sont favorisées quand elles existent.

Sur un an, plus de 70 000 tonnes de déchets ont été générées sur Ugitech, dont près de 25 % sont des déchets dangereux. (Annexe 1)

En 2019, tous les sites ont calculé leur taux de valorisation.

Les laitiers d'aciérie représentent la plus grande part des déchets produits par Ugitech (42 000 tonnes en 2019). Ils sont valorisés en technique routière en collaboration avec un prestataire spécialisé.

On retrouve également des matériaux réfractaires en provenance, notamment de l'aciérie. Une partie de ces matériaux suit des filières de valorisation matière internes ou externes.

(Annexe 2)

Ugitech Italia s'est muni de machines de compactage des boues de rectification. Ainsi ce sont au moins 110 tonnes de déchets préalablement éliminés qui sont désormais valorisés.

Marché automobile

Ugitech travaille en étroite collaboration avec les grands donneurs d'ordre de l'industrie automobile pour réduire l'empreinte écologique de la motorisation classique essence et diesel :

- › Amélioration de la combustion des moteurs avec des pressions des gaz allant jusqu'à 3000 bars,
- › Augmentation des températures de fonctionnement des turbos pour améliorer leur rendement.



Nous travaillons aussi aux solutions inox demandées par les motorisations propres comme la motorisation électrique et la motorisation hydrogène.

- › Recherche avec des universitaires sur les mécanismes de fragilisation des inox par l'hydrogène.
- › Développement de nuances inox résistantes à la diffusion fragilisante de l'hydrogène.
- › Engagement auprès de la Région Auvergne Rhône Alpes dans le projet « Zéro Émission Vallée » visant à promouvoir les déplacements propres utilisant la motorisation hydrogène (véhicules à hydrogène, station de rechargement et de production d'H₂).

Marché du BTP

Ugitech développe une gamme de produits augmentant sensiblement la durabilité des ouvrages ainsi que leur consommation énergétique.

- › Pour faire reconnaître l'intérêt des ronds à bétons inox en matière de durabilité dans le bâtiment, Ugitech travaille avec l'IFFSTAR, (Institut français des sciences

et technologies des transports, de l'aménagement et des réseaux) en France et le DIBt (Deutschen Institut für Bautechnik) en Allemagne. Des communications scientifiques ont été réalisées en 2019 au Colloque « Le Pont » à Toulouse (France) et à « Eurocorr 2019 » à Seville (Espagne).

› Ugitech a développé avec un partenaire une nuance d'inox limitant la déperdition énergétique des bâtiments. Cette nouvelle nuance présente une conductivité thermique garantie inférieure à 12,5 W.m⁻¹.K⁻¹ alors que le standard du marché se situe entre 15 et 16 W.m⁻¹.K⁻¹.

› En 2019, cette nuance a été brevetée et a été enregistrée par l'organisme d'enregistrement des matières au niveau européen (VDeH Allemand) sous le numéro matière 1.4670. Cette nuance est commercialisée par Ugitech sous l'appellation commerciale UGITHERM® 4670.



Marché aéronautique

- › Ugitech participe au déploiement du moteur Leap mis au point par Safran et GE, qui présente l'avantage de réduire de 15 % les émissions de CO₂ et de NOx par rapport aux précédents moteurs d'avions de ligne.
- › Nous développons des nuances plus dures et plus résistantes afin d'alléger les pièces embarquées et ainsi participer à la réduction des émissions et supprimer certains traitements de surface de pièces, facteur de complexité et de coûts logistiques.
- › Nous avons développé en 2019 une gamme de produit destinée à l'impression 3D et la commercialisons sous la marque UGIWAM®. Cela permet à la filière aéronautique de concevoir des solutions plus rapidement que par le passé et de diminuer d'un facteur 5 le ratio « Buy to fly » qui représente le rapport entre le poids de matière mis en œuvre pour fabriquer une pièce et le poids finalement embarqué.

Marché médical

- › Ugitech prépare le déploiement de la réglementation REACH qui imposera en 2020 des produits implantables contenant moins de 0,1 % de Cobalt. Des nuances ont été conçues en 2019 pour s'adapter à cette imposition.
- › Des produits destinés à l'instrumentation médicale ont été développés et commercialisés en 2019. Ces produits (nuance 1.4542 avec des duretés H900) présentent un excellent compromis entre résistance à la

corrosion et caractéristiques mécaniques ce qui permet aux acteurs de la filière médicale de supprimer des traitements thermiques en gamme pour fabriquer leurs instruments.

Marché des stockistes

- › Nous travaillons avec notre réseau de distribution SCHMOLZ+ BICKENBACH et nos clients stockistes à la massification des lignes de commandes afin de limiter les transports et ainsi l'empreinte carbone de chaque tonne livrée. Cette massification des commandes facilite la mise en œuvre du transport multimodal route/rail (voir chapitre suivant - logistique responsable).

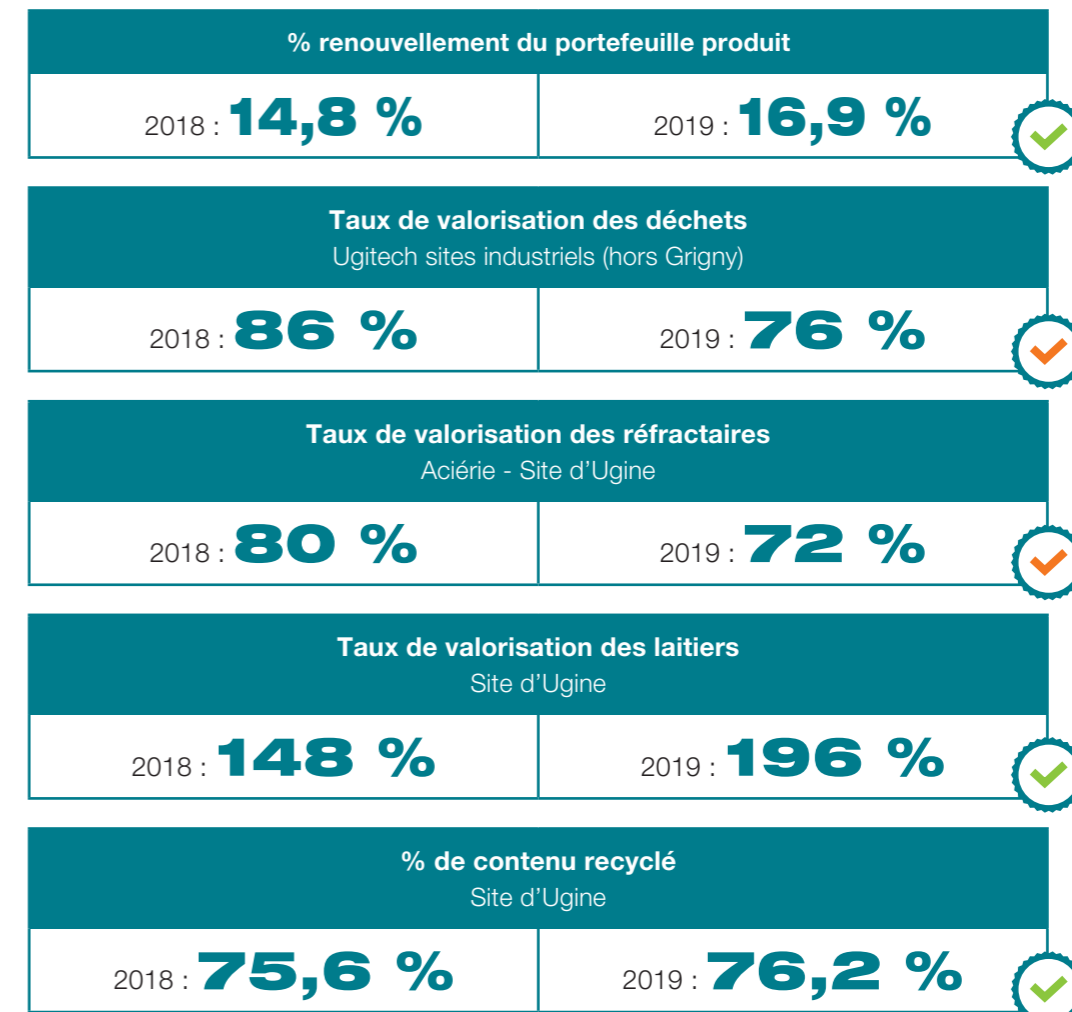
Évolution et évaluation de l'impact environnemental de nos produits et procédés.

Dans l'optique d'avoir des procédés de fabrication non toxiques vis-à-vis de nos opérateurs, nous avons engagé une démarche visant à substituer notre procédé de chromage des barres, qui aujourd'hui utilise du chrome hexavalent, produit cancérigène, par un procédé de chromage non toxique utilisant du chrome trivalent. Ce développement est mené par un partenariat avec les plus grandes entreprises françaises du secteur automobile et aéronautique et coordonné par un Institut de Recherche Technologique public (IRTM2P). Une analyse du cycle de vie (ACV) de ce procédé a été produite en collaboration avec cet IRT.

Actions à venir

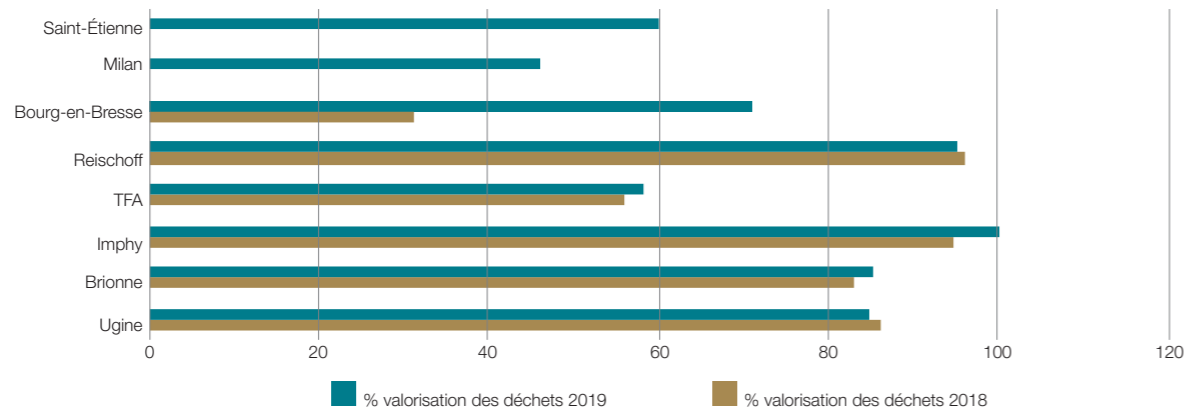
- › Améliorer la communication externe environnementale auprès de toutes nos parties prenantes.
- › Développer notre positionnement sur les produits et marchés durables.
- › Continuer à travailler avec nos partenaires sur des mobilités plus propres (motorisation hydrogène, augmentation des pressions des moteurs thermiques).
- › Développer des partenariats sur l'impression 3D pour adapter le fil UGIWAM® aux valeurs d'usage attendues par les utilisateurs.
- › Finaliser la réflexion engagée par Ugitech sur la réalisation d'analyses de cycle de vie (ACV) et des déclarations environnementales de produits (DEP) à destination de certaines applications du bâtiment afin de développer ensuite l'écoconception.
- › Participer à l'Innovation Award 2020 de l'ISSF (International Stainless Steel Forum) pour faire reconnaître mondialement l'intérêt de la nuance inox 1.4670 à basse conductivité thermique.
- › Développer l'économie circulaire sur toutes nos activités :
 - Mener un projet de valorisation des boues d'Hydroxydes Métalliques de l'atelier Parachèvement Fil Machine d'Ugine.

Suivi de performance



Suivi de performance (annexes)

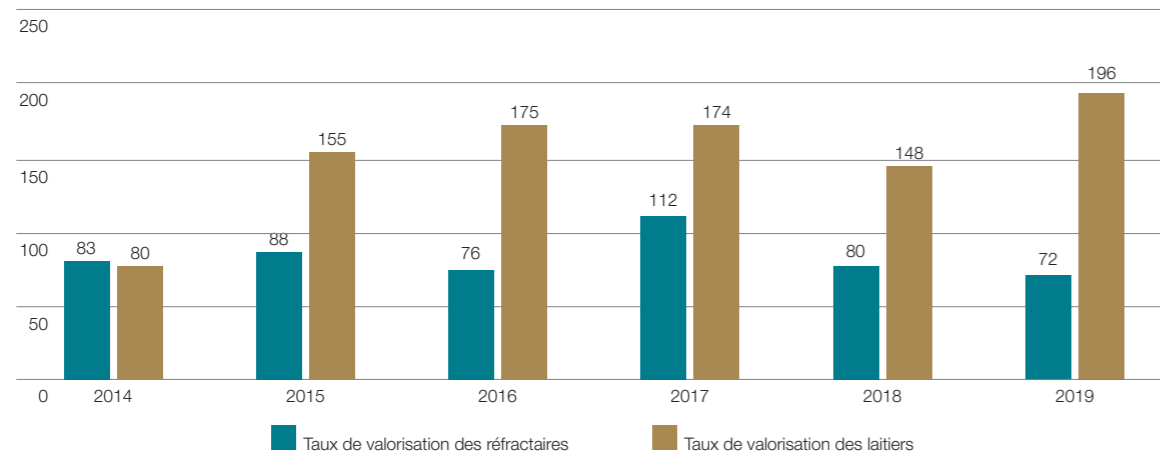
Annexe 1



Le % valorisation d'Ugine est calculé sur 1 an glissant (D'octobre 2018 à septembre 2019).

Annexe 2

Taux de valorisation des principaux déchets de l'aciérie



Énergie et climat

Définition de l'enjeu

Maîtriser nos consommations en nous préoccupant de l'impact direct et indirect sur l'environnement.

L'efficacité énergétique et l'impact climatique font partie de nos responsabilités et font l'objet d'une préoccupation permanente du personnel d'Ugitech.

Actions existantes

Système de Management de l'Énergie

Ugitech Ugine est certifié ISO 50001 depuis 2015. Une organisation adaptée, avec des correspondants énergies et des échanges périodiques nous permet de maîtriser notre périmètre.

Objectifs chiffrés/KPI

Efficacité énergétique :
réduction de 1 GWh/an
(électricité + gaz naturel)

Prise en compte de
l'efficacité énergétique
dans nos projets (éco-conception)

On constate que le site d'Ugine représente plus de 94 % des consommations énergétiques d'Ugitech SA. C'est pourquoi, l'attention est portée principalement sur ce site, mais les autres sites prennent également en compte ce sujet.

Par exemple, Ugitech Italia à Milan a instrumenté ses équipements pour pouvoir suivre en temps réel la consommation électrique de chacun de ses outils. Cette amélioration permet un suivi plus précis des consommations électriques et ainsi d'identifier les potentiels de progrès.

Un travail est déjà engagé pour notre future certification selon la nouvelle norme éditée en 2018 (application en 2020).

Objectifs qualitatifs

- › Améliorer notre résilience aux problématiques liées au changement climatique et à l'épuisement des ressources naturelles en limitant nos émissions de CO₂ à travers des actions d'économies d'énergie.
- › Participer à l'effort national pour maîtriser les pointes de consommations et les perturbations du réseau.
- › Valoriser notre chaleur fatale
- › Maîtriser l'efficacité énergétique dans nos projets
- › Réaliser des économies d'énergies sur nos équipements industriels et tertiaires
- › Sensibiliser notre personnel à l'efficacité énergétique.





Consommation d'énergie

Les 2 énergies principales sont l'électricité et le Gaz Naturel (GN).

La consommation d'Ugitech sur 2019, est inférieure aux années précédentes, en rapport avec notre baisse de production. Notre performance est fortement altérée par notre adaptation à l'activité: cycle à vide, charges plus petites, changement de consigne plus fréquente...

Du gasoil et du GPL sont marginalement utilisés pour l'alimentation des engins de manutention.

L'approvisionnement en gaz tel que l'oxygène, l'argon, l'azote pour le fonctionnement de nos installations a été confié dès les années 2000 à une entreprise sous-traitante. Il en est de même pour notre approvisionnement en air comprimé.

Le site de Bourg-en-Bresse étudie l'opportunité de se fournir en hydrogène, produit à partir d'énergie verte à Etrez, à l'horizon 2022/2023, dans le cadre des projets européens de développement de la mobilité hydrogène, porté au niveau de la région AURA par le projet « Zéro Émission Valley ».

Programme d'amélioration Énergie

Économies d'énergie

Sur 2019, un gain de 1500 MWh a été enregistré avec des actions sur :

- > nos installations fonctionnant au Gaz Naturel,
- > le remplacement de nos moyens de chauffage obsolètes par des solutions plus efficaces,
- > le renforcement de l'isolation de nos fours de traitement et de réchauffe.

L'optimisation de la gestion de changement de température de notre four de réchauffe des produits en entrée de laminoir nous apporte des gains importants qu'il reste à pérenniser.

Nouveaux projets

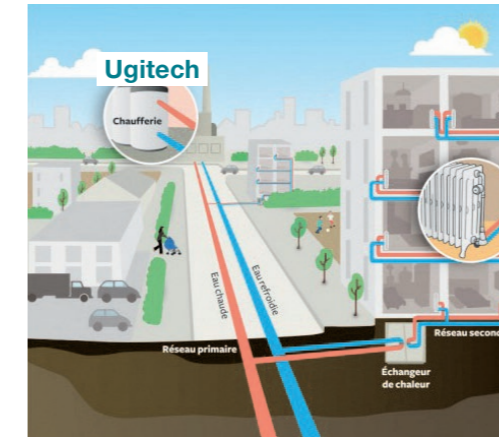
Les nouveaux investissements Ugitech sont analysés en termes énergie et environnement. Les impacts sont identifiés lors des études permettant des réflexions en fonction des meilleures technologies disponibles. Plusieurs projets vont voir le jour en 2020, ils ont tous fait l'objet d'une réflexion d'efficacité énergétique.

Opportunités

En France, il existe de nombreuses exigences réglementaires afin de répondre à des besoins nationaux, mais aussi des opportunités comme les exonérations ou des aides comme les CEE. C'est pourquoi la cellule Énergie réalise une veille réglementaire en lien avec des instances diverses.

Actions citoyennes

Ugitech met en œuvre des solutions afin de favoriser la transition énergétique du personnel. Des prises de recharge pour véhicules électriques ont été installées sur plusieurs parkings de l'usine d'Ugine pour nos véhicules et ceux de nos partenaires.



Récupération de chaleur

Nos installations industrielles ont un potentiel de récupération de chaleur fatale, dont la valorisation est en étude.

Ugitech a validé avec la ville d'Ugine la réalisation d'une récupération de chaleur fatale pour la fourniture d'eau chaude au réseau de la ville d'Ugine. Une subvention de l'ADEME viendra soutenir ce projet attendu sur 2020/2021. Ce projet permettra d'économiser près de 1000 teq de CO₂.

L'Hydrogène

La région Auvergne Rhône Alpes investit dans le domaine de l'hydrogène et Ugitech veut être acteur dans cette démarche. L'étude de la production et de l'utilisation potentielles pour le process et la mobilité est une préoccupation initiée en 2019.

Smart Grid

Ugitech s'implique pour l'équilibre du réseau électrique français aux côtés de RTE Via différents mécanismes du marché de l'électricité.

En 2019, Ugitech a participé à 3 reprises à l'équilibre du réseau et ainsi éviter un potentiel black-out.

Changement climatique – Émissions de CO₂

Le site d'Ugine est soumis au dispositif SCEQE 3 – système européen d'allocation de quotas de CO₂. Les émissions venant du process et de la combustion de gaz naturel sont suivies régulièrement et vérifiées une fois par an par un organisme vérificateur. Les déclarations relatives à la phase 4 du plan ETS ont été réalisées en 2019. Aucun quota supplémentaire n'a été acheté.

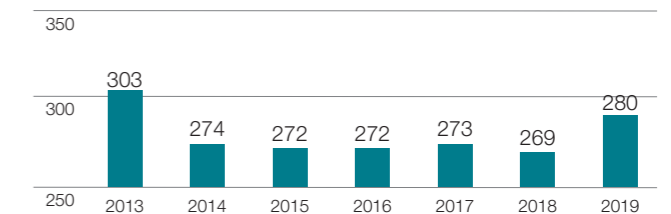
Ugitech a également publié le bilan de ses émissions de gaz à effet de serre, comme exigé par la réglementation française. Il est disponible sur le site internet d'Ugitech.

Par ailleurs, Ugitech SA a établi un bilan carbone® de ses activités en 2011. Le site d'Ugine représente plus de 90 % des émissions. Les émissions de CO₂ ont été mises à jour à partir des valeurs et calcul du bilan établi en 2011. La somme des postes mis à jour permet de quantifier plus de 79 % des émissions de CO₂ totales Ugitech SA.

Les principales catégories de sources d'émissions de CO₂ sont : (Annexe 3)

Scope 1 et 2 – Émissions directes et indirectes

Le scope 1 est vérifié annuellement par un organisme indépendant sur le site d'Ugine, dans le cadre du SCEQE. La vérification des données 2019 a quantifié des émissions de 57 672 tonnes équivalentes de CO₂ dans le scope 1.



Le scope 1 et 2 d'Ugitech (hors véhicule léger et engins de manutention) représente 69 032 tonnes équivalentes de CO₂. Soit 0,38 Teq CO₂ / T facturée



Afin de réduire ses émissions de CO₂, Ugitech travaille principalement sur l'efficacité énergétique et cherche à réduire sa consommation de gaz naturel. En effet, plus de 70 % des émissions directes déclarées dans le SCEQE proviennent de la combustion de gaz naturel.

En 2019, le site d'Ugine a continué de bénéficier de l'aide d'état sur la compensation du coût du CO₂ dans le prix de l'électricité.

Scope 3 – Autre émissions indirectes Matières premières entrantes

Le bilan carbone 2011 a mis en avant que parmi les matières premières entrantes: les métaux et les produits chimiques principaux constituent plus de 93 % des émissions de CO₂ équivalent de cette catégorie.

Les métaux sont ceux utilisés pour fabriquer l'acier inoxydable Ugitech. Les facteurs d'émissions sont issus du bilan carbone réalisé en 2011. Les principaux métaux émetteurs sur Ugitech sont le chrome et le nickel, composants principaux de l'acier inoxydable.

Les produits chimiques pris en compte sont ceux utilisés à l'atelier de traitement de surface, ainsi que la chaux utilisée à l'aciérie. Les facteurs d'émissions sont issus du bilan carbone réalisé en 2011.

Déchets

Le bilan carbone 2011 a mis en avant les émissions liées à deux procédés de valorisation des déchets spécifiques à Ugitech: la transformation des poussières de fours en boulets réutilisés à l'aciérie et la transformation de déchets spécifiques en ferro-alliages valorisables. Les facteurs d'émissions de ces opérations sont issus du bilan carbone réalisé en 2011.

Les émissions sont stables entre 2011 et 2019. (Annexe 4)

Actions à venir

- › Améliorer la performance énergétique de nos outils et de nos bâtiments.
- › Étudier des solutions d'énergie renouvelable.
- › Continuer notre engagement dans les mécanismes d'ajustements avec une vision de prévisions de nos consommations.
- › Mener à bien notre projet de récupération de chaleur.
- › Nous engager dans les projets hydrogène avec la région.
- › Poursuivre la transition énergétique via les transports doux.

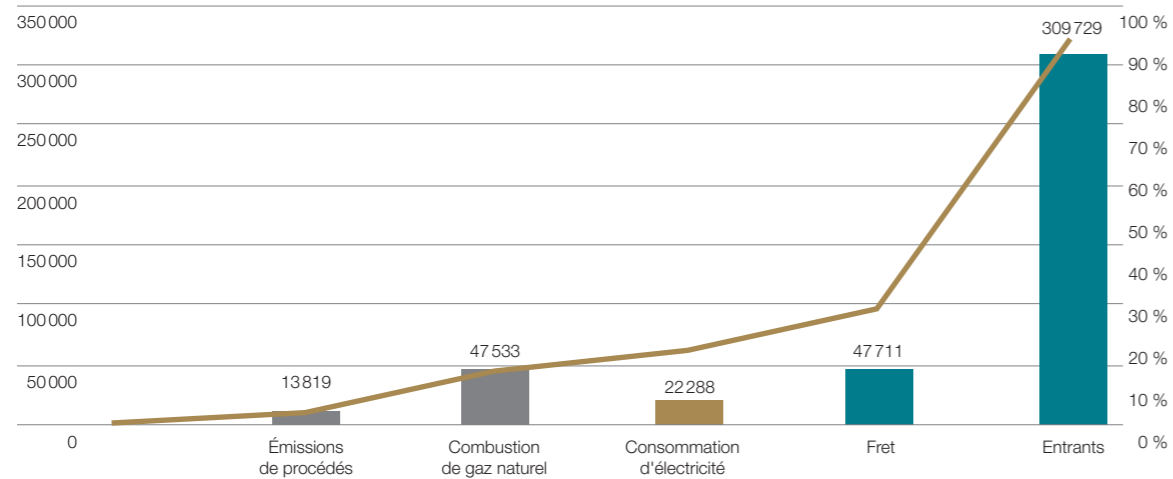
Suivi de performance

Consommation énergétique par tonne facturée Ugitech	
2018 : 3,00 MWh/t	2019 : 2,78 MWh/t ✓
% d'électricité dans le mix énergétique Ugitech	
2018 : 51 %	2019 : 50 % ✓

Suivi de performance (annexes)

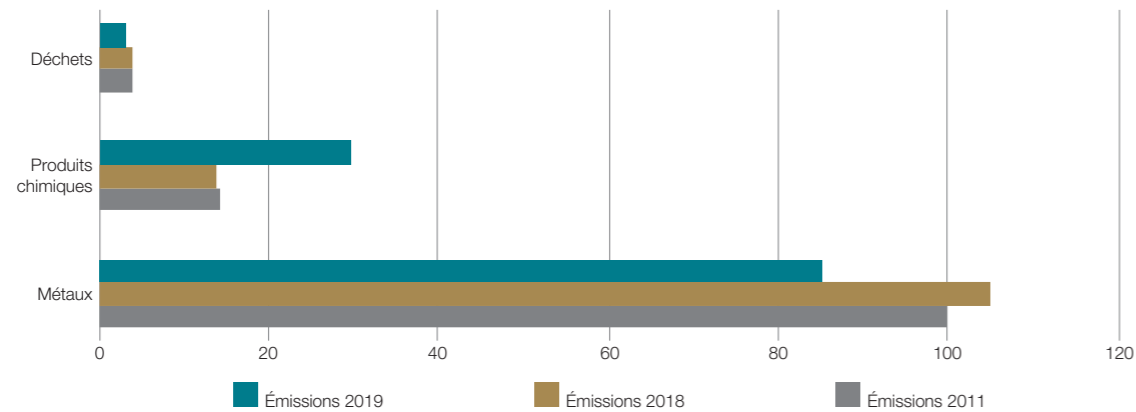
Annexe 3

Répartition des émissions de CO₂ par catégories (périmètre Ugitech SA) en T CO₂ (données 2011)



Annexe 4

Scope 3: Entrants - métaux, produits chimiques; Déchets
Tonnes équivalentes CO₂



Périmètre considéré:

Les principaux postes émetteurs du bilan carbone de 2011 ont été pris en compte dans ce graphique :

- › Déchets: 91 % des émissions liées aux déchets. Valorisation de nos poussières, battitures... En co produits.

- › Produits chimiques: 95 % des émissions liées aux produits chimiques utilisés
- › Métaux: 97 % des émissions liées aux matières premières métalliques approvisionnées

Logistique responsable

Définition de l'enjeu

Nous souhaitons participer à la transition écologique en favorisant le transport doux pour l'achat de nos matières et l'acheminement de nos produits et en soutenant, grâce à notre expertise technique, nos clients dans leurs projets relatifs aux énergies renouvelables ou propres.

Actions existantes

Le service transport international en charge du service ferroutage a œuvré pour augmenter le tonnage expédié en rail-route, mais les mouvements sociaux nationaux ont fortement perturbé les objectifs fixés, qui ont dû être minimisés.

Objectifs chiffrés et qualitatifs

Nous étudions toutes les destinations possibles et notre objectif est de maximiser l'utilisation du train que ce soit en amont ou en aval.

Chaque opportunité pour favoriser les transports doux est étudiée. Nous utilisons dès que possible le transport ferroviaire des matières reçues en vrac.

- › Utilisation du transport ferroviaire à hauteur de 75 K tonnes par an.

Nous commençons ces démarches et sommes en cours de constitutions des KPI relatifs pertinents.

Actions à venir

- › Poursuivre le développement des volumes livrés par ferroutage.



- › Maintenir l'utilisation du transport ferroviaire pour une partie de nos achats de matières.

Suivi de performance

Économies de CO ₂ transport réalisées en kg	
2018 : 195 171 kg	2019 : 326 345 kg ✓
Tonnage rail/route	
2018 : 13 990	2019 : 20 400 ✓
% du volume total expédié rail/route	
2018 : 6,53 %	2019 : 8,5 % ✓
% des matières premières métalliques reçues à Ugine via un transport ferroviaire	
2018 : 35 %	2019 : 39 % ✓

Protection de l'environnement local

Définition de l'enjeu

Connaître et réduire l'impact des activités d'Ugitech sur l'environnement notamment dans les domaines des rejets dans l'eau et dans l'air, de la prévention des pollutions dans les sols, du bruit, de la gestion des déchets et de l'économie circulaire, afin de préserver l'environnement et de s'adapter aux réalités du changement climatique. Pour les sites classés Seveso, travailler sur la prévention des accidents majeurs et sur la réduction au maximum de la présence de substances dangereuses sur le site.

Objectifs qualitatifs

- › Respecter les diverses réglementations applicables aux sites et participer aux évolutions de celles-ci.
- › Sensibiliser à l'environnement le personnel Ugitech.
- › Réduire notre impact sur l'environnement local en baissant nos émissions dans l'eau, dans l'air, sonores et nos consommations d'eau.
- › Prévenir tout accident critique ou majeur et réduire les effets potentiels des substances dangereuses.

Objectifs chiffrés/KPI

UGITECH:
0 incidents critiques
 Taux de valorisation des déchets **≥ 80 %**, et **100 %** pour les laitiers,

SITE D'UGINE:
 Concentration des rejets en Azote global de l'atelier d'Ugine PFM **≤ 260 mg/l.**
 Émissions de poussières de l'aciérie **≤ 200 g/t**

Actions existantes

Systeme de Management de l'Environnement

Pour répondre à nos enjeux environnementaux, les sites industriels, à l'exception de celui de Saint-Étienne, disposent d'un système de management de l'environnement et sont certifiés ISO 14001, selon la nouvelle version de la norme. Le site de TFA en Italie a obtenu pour la première fois la certification ISO 14001 en 2018 et la certification EMAS en 2019.

La certification EMAS, Eco Management and Audit Scheme, est une reconnaissance européenne attribuée par les autorités publiques. Elle est accordée aux organismes qui respectent la réglementation environnementale, qui ont un système de management structuré, performant et transparent.

Le site de Saint-Étienne a participé avec la contribution de l'ADEME au programme « TPE gagnante sur tous les coûts ». Ce programme a permis d'identifier des pistes de progrès dans le domaine énergie/environnement.



Nous disposons, depuis plusieurs années, d'un service spécialisé « Environnement » sur le site d'Ugine, doté de compétences fortes, en charge de la gestion et de la réduction des risques pour l'environnement. Ce service assure un suivi de la réglementation et est en contact étroit avec la Direction Régionale de l'Environnement, de l'Aménagement et du Logement. Chaque établissement d'Ugitech a mis en place une organisation environnementale en relation avec le service Environnement du site d'Ugine pour piloter la démarche et les projets d'amélioration. Chaque directeur de site est responsable environnement sur son périmètre.

De plus, pour démultiplier les actions et la vigilance globale, une sensibilisation environnement pour 100 % du personnel est en cours de réalisation. En 2019, on retrouve notamment les actions suivantes :

- › Les managers du site d'Imphy ont participé à une sensibilisation particulière à l'environnement suite à des changements de fonction.
- › Le manuel de l'environnement a été distribué sur les sites d'Ugitech Italia.

Une organisation de la prévention des accidents majeurs de type SEVESO a été également mise en place sur le site d'Ugine. Elle s'appuie sur le Système de Gestion de la Sécurité, sur le Plan d'Opération Interne, sur le service Sûreté Incendie Environnement et sur une équipe de pompiers volontaires régulièrement entraînée et formée.

Cette organisation vise également à réduire le risque à la source. Pour cela, depuis début 2019, la concentration de l'un des produits dangereux livré sur site a été abaissée, ce qui a permis de réduire très fortement la gravité du principal potentiel accident majeur.

L'ensemble du personnel de l'établissement et la population avoisinante ont aussi été informés des dispositions à prendre en cas d'accident majeur survenant sur le site d'Ugine.

Gestion de l'impact environnemental

Rejets aqueux dans le milieu naturel

Les rejets dans l'eau des différents sites industriels sont contrôlés suivant la réglementation en vigueur. Les résultats sont transmis à l'administration. En 2019, les sites d'Ugine et de Bourg-en-Bresse ont connu quelques dépassements des valeurs réglementaires sur les rejets dans l'eau. Ces dépassements ponctuels sont limités et sans conséquences durables sur l'environnement. Ils sont en outre déclarés aux autorités et des actions correctives sont en cours ou planifiées.

Réduction des rejets en azote global à Ugine

Depuis 2011, le site d'Ugine a travaillé sur l'industrialisation d'une installation pilote de régénération des acides, afin de réduire la quantité d'azote global dans l'eau. Le projet est désormais terminé et les résultats visibles. (Annexe 5)

Réduction des rejets en Phosphore à Bourg-en-Bresse

L'usine de Bourg-en-Bresse rejette ses effluents dans la rivière, la Reyssouze, sensible au phosphore, qui peut favoriser l'eutrophisation de la rivière. L'usine a d'abord mis en place un projet de substitution des produits de nettoyage des fils utilisés pour réduire la présence de phosphore dans nos eaux usées. Après cette première étape, nous avons engagé et réalisé en 2019 la rénovation et l'amélioration de notre station de traitement de l'eau avant rejet. Les résultats obtenus depuis le mois d'août nous permettent d'être dans la cible fixée par l'administration. (Annexe 6)

Rejets atmosphériques

Les rejets dans l'air des sites industriels sont régulièrement contrôlés et sont globalement conformes à la réglementation.

Des mesures dans l'air ambiant sont également menées autour du site d'Ugine par l'association de la qualité de l'air Auvergne Rhône Alpes depuis plusieurs années et là encore les résultats sont conformes à la réglementation.

Le niveau des émissions de poussières de l'aciérie est en baisse et conforme aux valeurs demandées par l'arrêté préfectoral (150 g/t pour la zone « fours ») et par la réglementation européenne (taux d'efficacité actuel = 99.2 % pour un taux minimal demandé par la réglementation de 98 %). (Annexe 7)

Gestion de l'impact local

Protection de la biodiversité

Les sites Ugitech sont implantés dans des milieux naturels particuliers. Un inventaire bibliographique des intérêts en biodiversité a été mené en 2017 pour chacun des sites français certifiés ISO 14001. Mis à jour annuellement, aucun risque majeur lié à la biodiversité n'a été identifié.

Prévention pollution des sols

Un programme de mise en place de rétentions pour le stockage des produits dangereux a été déployé sur l'ensemble des sites industriels afin de prévenir toute pollution accidentelle, en particulier des sols. Ces rétentions sont régulièrement contrôlées et entretenues.

Une surveillance régulière de la qualité des eaux souterraines est réalisée pour le site le plus important.

Nuisances sonores

Les émissions sonores des sites sont contrôlées selon la réglementation en vigueur et les résultats sont conformes.

Communication externe

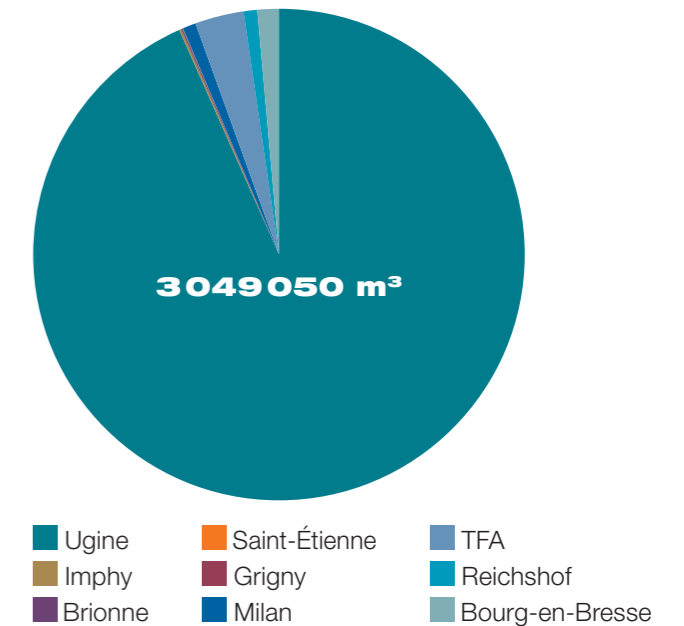
Le site d'Ugine a des échanges réguliers avec les riverains. Ces échanges ont pour objectif d'axer les actions d'améliorations sur leurs attentes spécifiques. Une réunion annuelle de rencontre est organisée et des échanges téléphoniques ont lieu durant l'année.

Gestion des ressources naturelles

Prélèvement et consommation d'eau

Le graphique suivant montre la consommation d'eau des sites Ugitech.

Consommation d'eau (m³)



Le site d'Ugine est le principal consommateur d'eau d'Ugitech (> 95% des consommations).

Depuis 1995, de nombreuses actions ont permis de réduire fortement la consommation d'eau de refroidissement en passant notamment sur des circuits fermés dans lesquels l'eau est refroidie par des tours aéro-réfrigérantes. La quantité d'eau prélevée a ainsi été divisée par 3. (Annexe 8)

Le site est approvisionné par plusieurs sources (Arly, Nant Blanc, Bange) et s'efforce de toujours réduire sa consommation d'eau.



Actions à venir

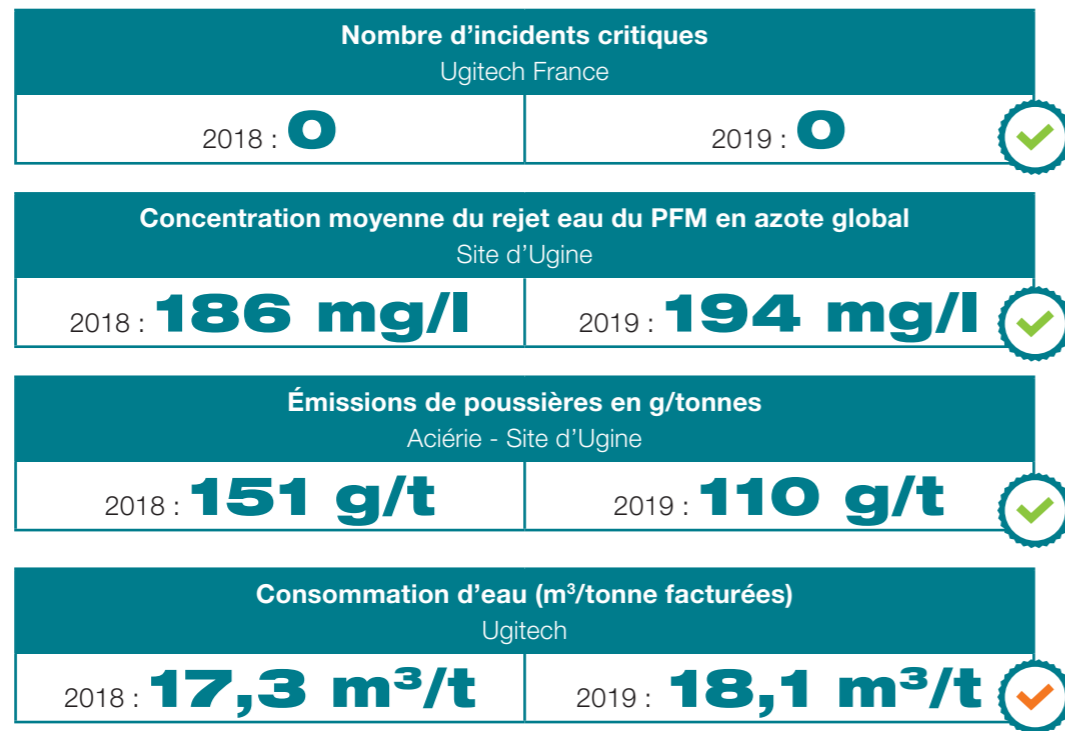
Réduire l'impact environnemental des usines :

- › Finaliser le projet d'amélioration de la qualité des rejets dans l'eau à Bourg-en-Bresse.
- › Revoir complètement les circuits d'eau industrielle (refroidissement et nettoyages) afin de réduire très fortement la consommation d'eau à Bourg-en-Bresse.
- › Réaliser un essai de traitement du nickel dans l'eau par une technologie novatrice.

Réduire le risque lié aux prélèvements d'eau du site d'Ugine :

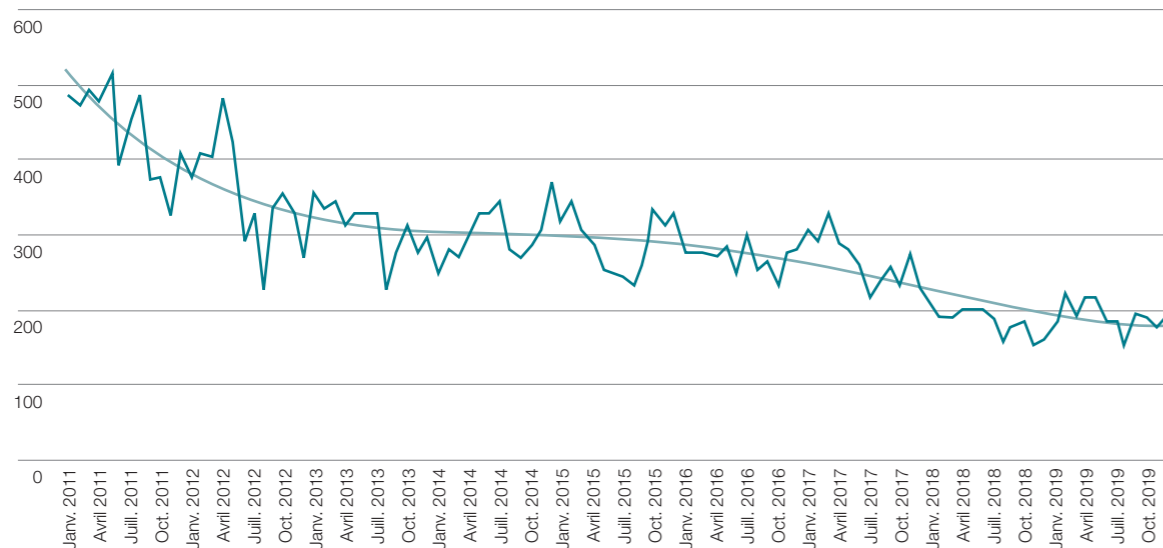
- › Perfectionner nos connaissances sur les usages de l'eau du site d'Ugine, pour identifier des voies de recyclage.
- › Diversifier les sources d'approvisionnements en eau industrielle.

Suivi de performance



Annexe 5

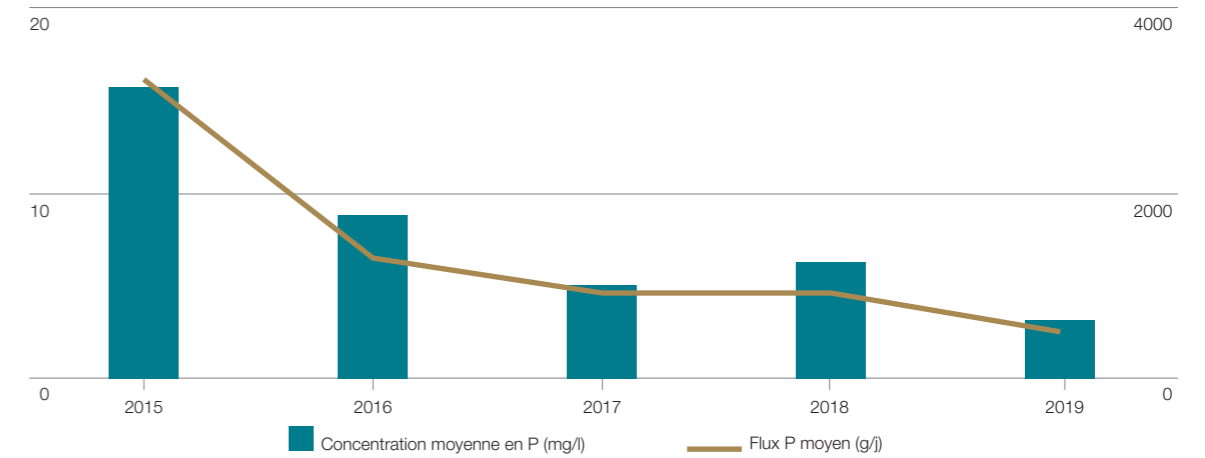
Concentration Azote Global en mg/l



Suivi de performance (annexes)

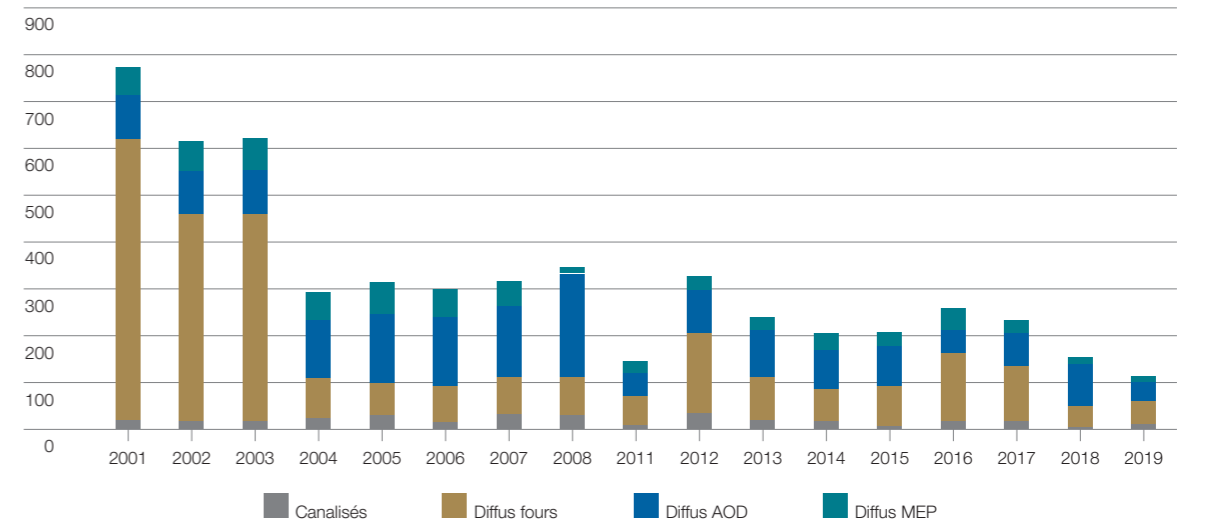
Annexe 6

Évolution Phosphore



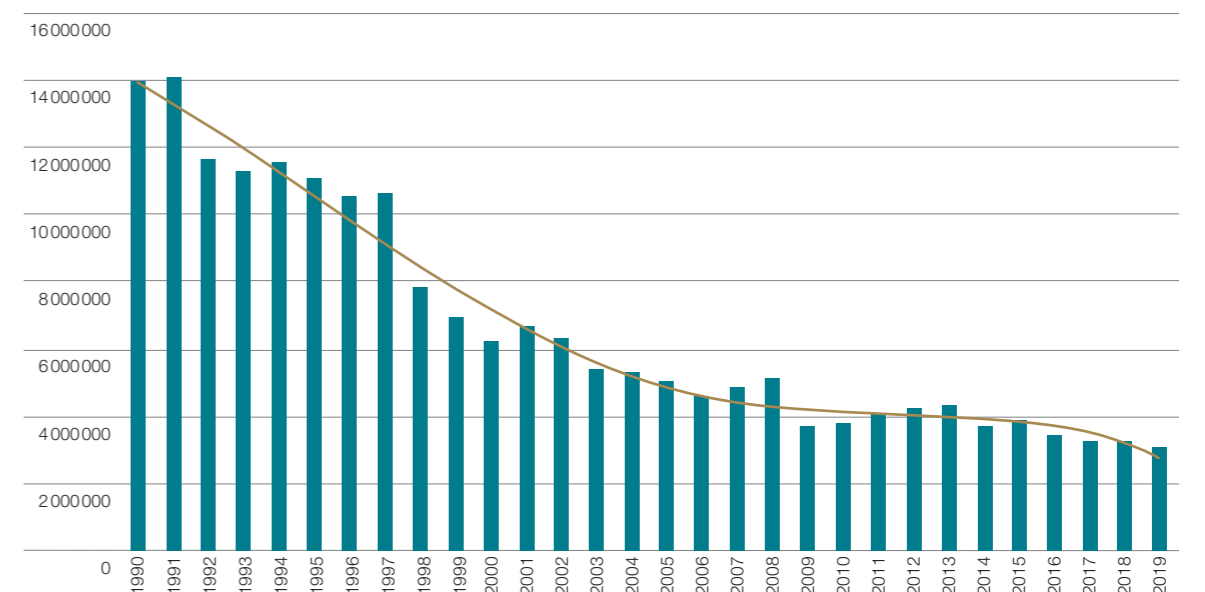
Annexe 7

Émissions de poussières Aciérie (g/t)



Annexe 8

Consommation d'eau d'Ugine (m³/an)





Développement social et qualité de vie au travail



Santé, sécurité et conditions de travail

Définition de l'enjeu

Assurer la santé et la sécurité de nos collaborateurs et, plus largement favoriser la Qualité de Vie au Travail (QVT) au sein d'Ugitech, est notre priorité.

Objectifs chiffrés/KPI

Notre objectif ultime est de tendre vers le « **zéro accident** » et « **zéro maladie professionnelle** ».

Objectifs qualitatifs

Notre approche vise à impliquer l'ensemble des managers et des CSSCT pour faire de chaque salarié Ugitech un acteur responsable de sa propre sécurité et de celle de ses collègues.

Cette démarche concerne toutes les fonctions, partout où nous intervenons, ainsi que nos sous-traitants et visiteurs.

Actions existantes

Pour parvenir à ces objectifs, nous :

- › Avons défini une politique de prévention et une stratégie adaptée qui visent à définir des priorités d'actions à partir de l'évaluation de nos risques,
- › Mettons en place et déployons une organisation appropriée et des moyens financiers,
- › Pilotons nos démarches santé-sécurité-ergonomie en déployant un système de management intégré favorisant l'amélioration continue.

Nous poursuivons un plan triennal de transformation global autour de 6 priorités :

- › La mise en conformité de nos équipements de travail
- › La circulation
- › La maîtrise du risque chimique
- › L'ergonomie
- › La prévention des Risques Psychosociaux (RPS) et, plus largement, le développement de la QVT
- › Les chutes de hauteur

Ce plan est complété par des plans locaux spécifiques à chaque site, révisés chaque année, pour atteindre nos objectifs ambitieux.

L'année 2019 a été marquée par un déploiement plus large de nos dynamiques au service de cette stratégie santé-sécurité-ergonomie et une prise de maturité. La participation à des chantiers pilotes a permis à des acteurs clés de devenir référents reconnus du processus et d'ancrer nos pratiques. Les chantiers transverses et les échanges entre secteurs ont commencé à créer une approche standardisée ou pour le moins évolutive et partagée pour traiter nos besoins.



Pour rappel, notre enquête participative QVT de 2018 a mis en évidence un taux d'engagement de 72 %, un taux de satisfaction de 60 % et un taux de stress à 37 %.

Ces 3 indicateurs fonctionnent ensemble. Un taux de stress individuel peut être en lien avec une forte motivation. Le taux de satisfaction vient alors indiquer comment l'ensemble est perçu. Ces aspects définissent et caractérisent le ressenti global de chaque salarié. Le taux de participation important à l'enquête (62 %), résultat peu rencontré quel que soit le type d'entreprise ou d'activité, ainsi que l'avis des répondants... voir en-dessous, indique clairement que la Qualité de Vie au Travail est un point fort de l'entreprise. Pour autant, nous avons lancé un plan d'actions ciblé sur des améliorations potentielles afin d'obtenir d'encore meilleurs scores dans l'avenir.

Les répondants estiment que les conditions de travail prises dans leur globalité sont plutôt bonnes à très bonnes pour 82 % d'entre eux. De même leur situation professionnelle est satisfaisante pour 74 %.

Au-delà de ce retour positif, cette enquête a suscité un intérêt particulier porté par les responsables de services. En 2019, chaque secteur s'est impliqué dans une prise en compte des facteurs d'amélioration et de développement potentiel des équipes. Des projets notables comme les Labels tréfileries, des démarches internes d'équipe comme à Grigny ou encore transverses de co-construction ont été réalisés. La réfection de locaux sociaux (sanitaires, vestiaire, réfectoire) permet désormais de prendre les pauses dans un cadre plus agréable.



Ces initiatives et réalisations notables ont été suivies et font l'objet de synthèses et de retours d'expériences partagés.

Concernant **la circulation et la manutention mécanisée** sur nos sites, notre plan d'action continue son déploiement autour :

- › De l'aménagement de secteurs de co-activité piétons/engins. Les diagrammes de circulation sont analysés avec les parties prenantes pour définir les meilleures solutions notamment la séparation physique des flux lorsque cela est possible. L'entrée de la Bascule à Ugine ainsi que l'entrée d'Ugitech Milan ont été réaménagées de même que le secteur Étirage aux Ateliers Finisseurs.
- › **Des standards évolutifs qui capitalisent nos retours d'expériences.** La prise en compte des presque-accidents remontés par le personnel permet d'améliorer la gestion des risques en particulier ceux liés aux flux et aux conditions de circulation qui fluctuent.
- › **Une amélioration continue de la signalétique et de la communication des consignes de sécurité en particulier pour nos livreurs étrangers.** L'usage de logiciels et d'interface multilingues simplifie le travail de la Logistique.
- › **Du renforcement de nos pratiques de levage en Sécurité.** Des groupes ont travaillé sur notre maîtrise des accessoires et autres moyens de levage, notre maîtrise opérationnelle via des formations spécialisées, des audits de terrain ou encore en limitant le contact main produits dès que cela est possible.

Chaque site désormais s'est approprié la démarche et fait évoluer son plan de circulation, s'appuyant sur des solutions partagées.

En termes de conformité machine la méthodologie adaptée à notre industrie a été encore développée. Il s'agit d'une démarche transverse et participative. Les chantiers pilotes menés à terme en 2018 et 2019 sur une table à pas de pèlerin, sur des pré-dresseuses, des tréfileuses... nous permettent de façon plus large de valider des principes et des modes de sécurisation transposables à d'autres équipements. Cette démarche de fond demande du temps et un investissement humain; elle nous permet en contrepartie d'aborder les standards souhaitables pour les installations.

Une nouvelle formation technique a été développée pour répondre au besoin des acteurs de Maintenance et leur permettre de concevoir les systèmes de sécurité afin d'être plus autonomes.

En 2019, un état des lieux complet a ainsi été réalisé sur les tréfileries de Bourg-en-Bresse et d'Imphy. À Bourg-en-Bresse ce plan concerne 22 tréfileuses. Après la phase d'analyse et de priorisation la mise en Conformité de deux tréfileuses a été réalisée. Des initiatives concrètes d'opérateurs ont conforté cette démarche, avec l'appui d'investissements ciblés, tels que des dévidoirs motorisés.

Un benchmark interne entre les tréfileries d'Imphy, de Milan et de TFA a permis d'échanger sur les solutions de travail plus sûres et de développer la collaboration.

Sur le long terme nous agissons aussi sur la suppression des risques Santé.

Un prototype de capot est en développement dans notre filiale italienne de TFA. Ce concept novateur que nous voulons mutualiser doit mieux répondre à nos besoins d'éviter les Troubles Musculo-Squelettiques pour nos opérateurs que ce que le marché nous offre. À Bourg-en-Bresse tous les engins de manutentions sont désormais électriques. Les fumées nocives de gasoil ont disparu à l'intérieur de l'usine. Une nouvelle démarche participative de Prévention des Risques liés à l'Activité Physique (PRAP) est en cours de déploiement et d'évaluation.



En 2019, nous avons poursuivi notre programme de mesures atmosphériques au travers des différents sites. La gestion des Fiches de Données de sécurité des produits chimiques a été confiée à Quick-FDS pour mettre à jour celles-ci et nous doter d'une interface pratique d'archivage et de consultation.

Nous encourageons nos salariés à être acteurs de leur santé sécurité: à Bourg-en-Bresse, plus de 50 % de nos salariés sont SST (Sauveteurs Secouristes du Travail).

En 2019, plus de 1 000 remontées de terrain ont permis de traiter des situations avant qu'il y ait un accident.

Annuellement, l'ensemble de sites Ugitech participe au « World Steel Association Safety Day », journées où des actions/initiatives/projets de sécurité remarquables sont mises à l'honneur.

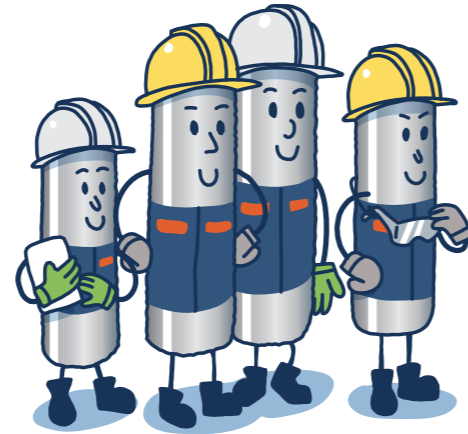
En 2019, l'aciérie d'Ugitech a été lauréate du **challenge sécurité du GESIM**. 200 salariés de l'Acierie se sont engagés dans cette aventure avec 200 actions menées. Un challenge ambitieux pour traiter les risques Sécurité dans un contexte de #Fusion et d'installations de grandes taille. Objectif de développement de la sécurité opérationnelle quotidienne dans ce contexte à risques.

Durant l'année, l'analyse des méga-trends et leurs influences sur les 4 orientations stratégiques d'Ugitech a fait émerger 2 réflexions sur lesquelles des groupes de travail se sont penchés :

- > Augmenter le bien-être au travail au sens individuel,
- > Augmenter le bien-être au travail au sens collectif.

Les actions seront priorisées et traitées en 2020.

GESIM PARA1 2019 - 2020



**LES BARRES ENTRE
DE BONNES MAINS**

Actions à venir

2020 sera l'année « 3 » de la déclinaison de notre stratégie SSE.

L'ensemble de nos sites est intégré dans cette démarche; la préparation d'un mode de management par processus aligné sur l'ISO 45001 se poursuit.

La restitution du plan d'actions construit dans le cadre d'une démarche paritaire de compréhension et d'amélioration de la QVT suite à la réalisation de l'enquête conditions de travail de 2018 sera également déployée.

Une seconde enquête QVT sera lancée dans la continuité de celle de 2018, accompagnée par le cabinet TECHNOLOGIA.

Après l'Acierie, ce sont les Ateliers Finisseurs qui se sont engagés dans le challenge sécurité du GESIM pour une finale à Saint-Raphaël en 2020 sur le thème de la sécurisation des opérations manuelles.

De nombreux sites l'ont déjà adoptée, le site d'Imphy verra la mise en place d'une Safety room, dont l'objectif est la sensibilisation sur la sécurité en général et le port des EPI en particulier.



Suivi de performance

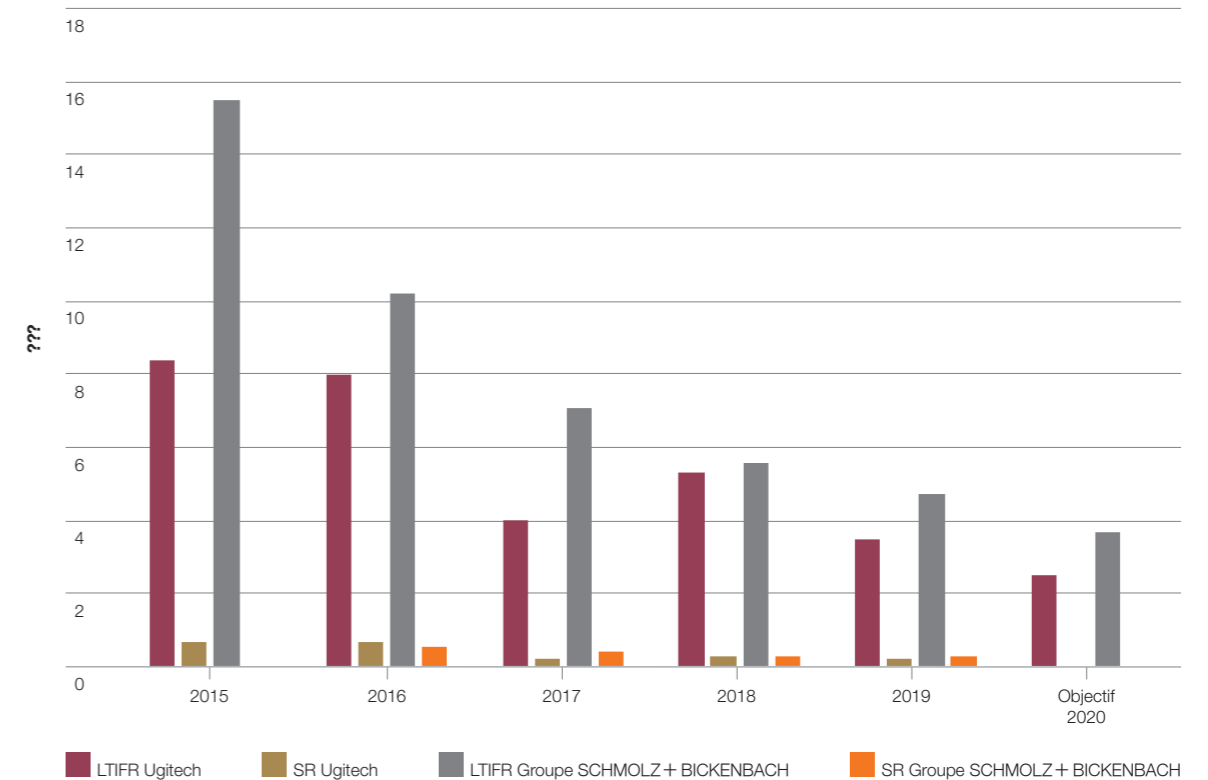
Taux de fréquence des accidents avec arrêt de travail (LTIFR)	
2018 : 5,3	2019 : 3,5



LTIFR (Lost Time Injury Frequency Rate)

SR (Severity Rate)

Ugitech France - Italie - Allemagne



Attractivité et égalité des chances

Définition de l'enjeu

Ugitech, en tant que premier employeur de Savoie et dans le top 50 des entreprises exportatrices en région Auvergne Rhône-Alpes, est profondément ancrée et impliquée dans ses territoires.

Consciente de son rôle sociétal, elle œuvre également avec l'ensemble des acteurs locaux pour développer son attractivité, l'emploi, la formation et l'insertion sur les métiers industriels.

Compte tenu de nos enjeux stratégiques et RH à moyen et long terme, il est primordial et prioritaire aujourd'hui d'identifier et d'anticiper nos besoins en matière d'organisations, d'emplois et de compétences.

Simultanément, il est important d'être à l'écoute de notre environnement et de bien appréhender les métiers en tension sur le marché de l'emploi. Pour ce faire, nous avons déployé une stratégie de « Marque Employeur » pour attirer sur les métiers industriels du futur.

Objectifs chiffrés/KPI

Accueillir chaque année **50 apprentis** contrats de professionnalisation, CIFRE ou VIE, **60 stagiaires-écoles**

Diversité Femmes / Hommes :
avoir 20% de femmes dans les effectifs

Objectifs qualitatifs

- › Faire rayonner la Marque Employeur Ugitech à travers des campagnes de communication média autour de nos sites de production et plus largement.
- › Structurer et animer notre politique de relations écoles en initiant des Partenariats pérennes avec des écoles ciblées.



Film séduction réalisée pour la campagne marque employeur
<https://www.youtube.com/watch?v=KONhRm39FIY>

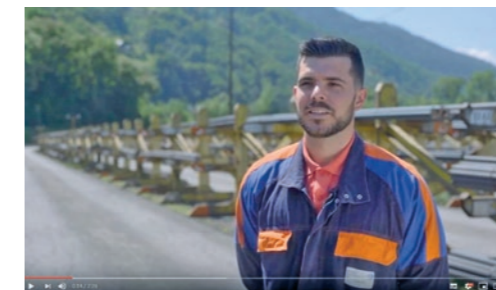
Actions existantes

Malgré la baisse d'activité enregistrée en 2019, Ugitech a non seulement maintenu en place ses organisations de travail mais a aussi poursuivi son effort de recrutement en réalisant 118 CDI.

Marque Employeur

En 2019, nous avons continué à faire vivre notre Marque Employeur Ugitech afin d'atteindre 3 objectifs majeurs :

- › **Développer le rayonnement géographique** de la marque Ugitech auprès du « grand public ».
- › **Consolider et développer nos partenariats** auprès des écoles et des organismes de formation.
- › **Développer notre communication recrutement** par l'utilisation de nouveaux visuels et de messages qui ont été diffusés dans un plan média et au travers des outils modernes de communication.



Témoignage d'employé
<https://www.youtube.com/watch?v=7ZZJsBdS2wc>

La phase de déploiement en plusieurs plans médias a débuté en septembre 2018.

En 2019, elle s'est déclinée sur notre tréfilerie d'Imphy (58), à l'occasion de la journée portes ouvertes des familles.

Elle va se poursuivre en 2020 avec des communications radios et digitales afin de pérenniser l'image que nous avons développée. La déclinaison sur les autres sites continuera lors notamment de la célébration du centenaire de l'usine de Brionne (27).

Politique Jeunes

En 2017, au cœur de notre stratégie RH, nous avons défini le cadre d'une Politique Jeunes volontariste et ambitieuse articulée autour de 3 axes :

- › **Initier des partenariats pérennes** avec des écoles ciblées pour répondre à nos besoins
- › **Pérenniser une politique d'accueil de stagiaires** soutenue en volume mais aussi en qualité, ciblée notamment sur nos métiers en tension tels que par exemple la maintenance.
- › **Déployer une politique ambitieuse en matière d'alternance** visant 3 objectifs :
 - **Développer la Responsabilité Sociétale d'Ugitech** en étant acteur de la formation des jeunes aux métiers de l'industrie (Notre investissement global chaque année avoisine 1 M€ : taxe d'apprentissage, rémunérations et coûts de formation des alternants) ;
 - **Disposer en permanence de 2,5 % d'effectifs en contrat d'alternance** sur le périmètre France, répartis sur l'ensemble de nos métiers et sur des cibles prioritaires : les métiers de maintenance et de production ;
 - **Animer en continu le vivier** afin de pourvoir nos besoins sur nos métiers en tension.

UGITECH RECRUTE | UGITECH

Vous recherchez
UNE HISTOIRE SÉRIEUSE ?
Nous aussi...

👍 REJOIGNEZ-NOUS SUR
[UGITECH.COM/JOBS](https://www.ugitech.com/jobs)

Notre engagement s'est traduit depuis 3 ans par la signature de Partenariats concrets et engageants :

- › **La signature de lettres d'engagement en matière d'accueil de stagiaires et d'alternants** avec le Lycée des métiers des Sciences et des Techniques de l'Industrie, le Lycée René Perrin d'Ugine (73).
- › **L'adhésion à l'Association Alptitude des Classes Préparatoires** du Lycée Berthollet
- › **L'adhésion et l'implication au sein du Conseil d'Administration du Club des Entreprises** de l'Université de Savoie Mont-Blanc
- › **L'implication en tant que Membre du Conseil d'Administration de l'AFPMA** de l'Ain,
- › **La présence dans de nombreux forums métiers et portes ouvertes.**
- › **Ugitech est également engagé au sein du Conseil d'Administration du CFAI** de la Motte Servolex.

En 2020 nous prévoyons de remettre cette politique à jour afin de signer de nouveaux engagements en faveur de l'emploi des jeunes.

Diversification et différenciation de nos process de recrutement :

Pour capitaliser notre savoir-faire et intégrer les compétences clés pour développer nos marchés, nous misons sur un savant équilibre entre :

- › Les processus de promotion et de mobilité internes
- › L'investissement sur les processus de recrutements externes

Pour identifier nos Talents en interne, nous avons mis en place un nouvel outil de gestion des Talents, des emplois et des compétences : Talentsoft.

Cet outil nous permet de diffuser instantanément toutes nos offres d'emplois disponibles pour les salariés à la recherche d'une mobilité.

Pour identifier nos futurs Talents en externe et élever notre niveau d'exigence, nous avons défini et déployé une stratégie de recrutement différenciée et sur-mesure selon les publics en développant des solutions de recrutement novatrices et de nouveaux partenariats Fournisseurs.

Notre stratégie de recrutement

Pour faire face à nos besoins et compte tenu de la tension de nos bassins d'emplois, nous mettons en oeuvre des solutions de recrutement multiples et diversifiées.

Solution intérim Inhouse

- › **Cible :** profils proches de l'industrie
- › **Enjeux :** réactivité pour faire face aux variations des besoins de nos clients, emplois non critiques

Solution de recrutements directs en CDI

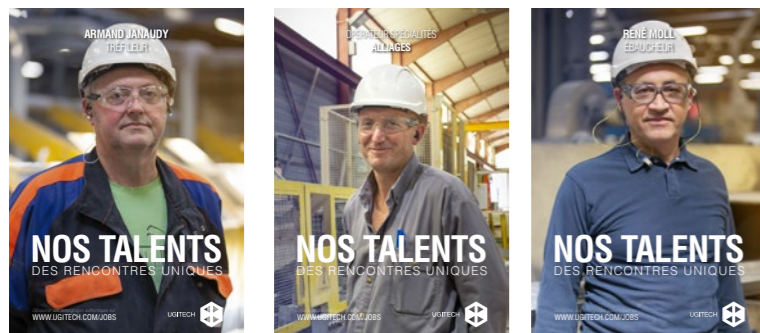
- › **Cible :** profils formés et fortement expérimentés dans l'industrie
- › **Enjeux :** pourvoir des emplois critiques par du personnel qualifié

Solution de recrutement en apprentissage

- › **Cible :** profils formés par nos soins
- › **Enjeux :** anticipation de nos besoins par la constitution d'un vivier, fidélisation, marque employeur
- › **Comment :** contrat d'apprentissage

Au-delà de ces solutions de recrutement, une solution d'intégration via une formation certifiante est mise en oeuvre.

- › **Cible :** profils éloignés de l'industrie
- › **Enjeux :** anticipation volume de l'exercice, emplois non critiques
- › **Comment :** sélection par la Méthode de Recrutement par Simulation, Contrat de professionnalisation débouchant sur l'obtention d'un CQPM (Certification de Qualification Paritaire de la Métallurgie)



Plus de 100 personnes se sont inscrites à l'information collective sur les besoins de recrutement d'Ugitech. Après les tests de présélection par la MRS, une trentaine de personnes a été vue en entretien de motivation.

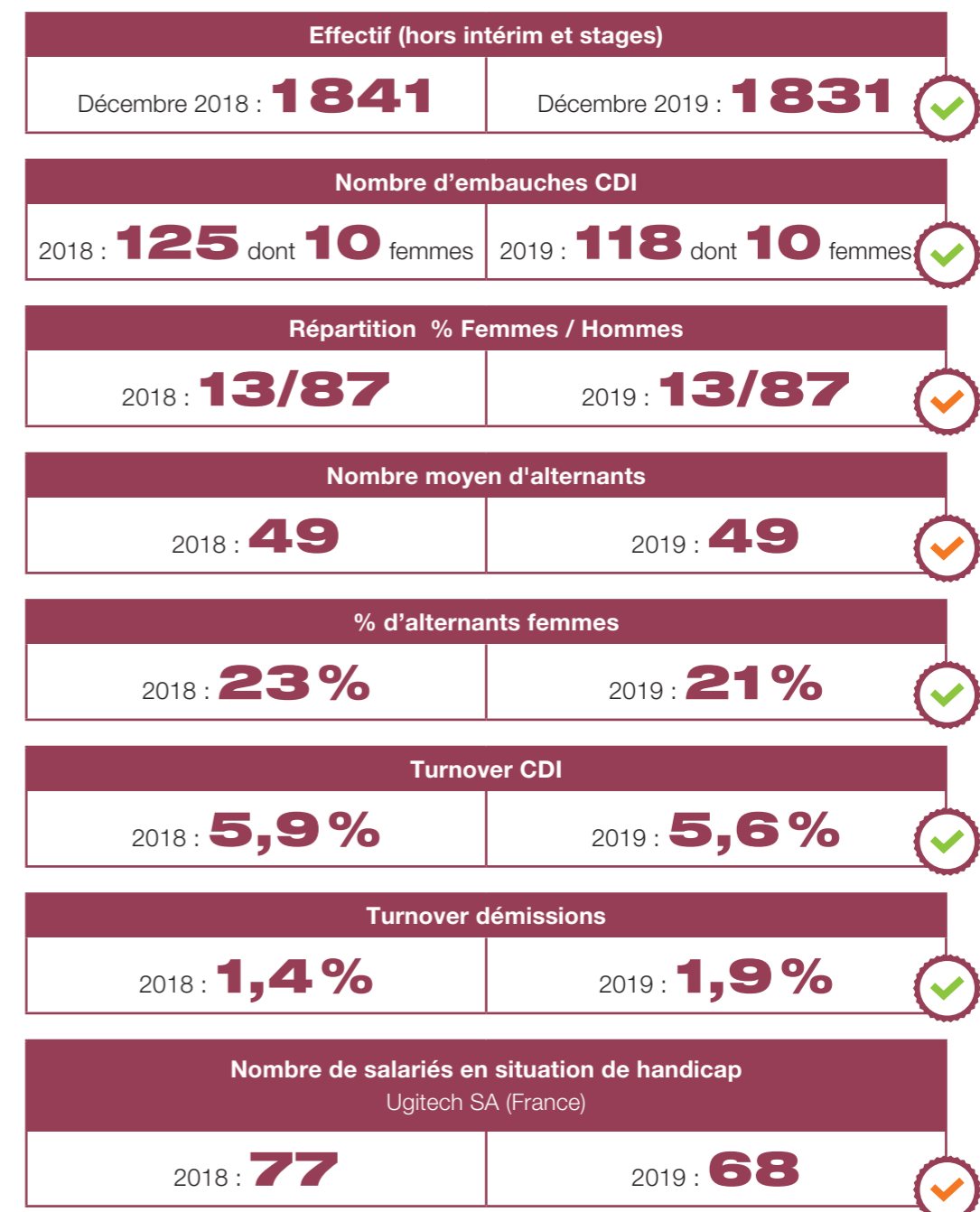
Un groupe de 8 personnes (5 hommes et 3 femmes) n'ayant jamais travaillé dans l'industrie, a été sélectionné et a suivi ce parcours en 2019. 6 ont obtenu leur CQPM et 5 (2 hommes 3 femmes) ont poursuivi leur expérience au sein d'Ugitech.

Un véritable vivier pour nos futures embauches!

Actions à venir

- › Poursuite du déploiement de la Marque Employeur et du rayonnement d'Ugitech sur l'ensemble de nos sites, grâce notamment à une nouvelle campagne de communication média (digital et radio).
- › Mise à jour de notre Politique de partenariat et de Relations Écoles.

Suivi de performance



Dialogue et reconnaissance sociale

Définition de l'enjeu

Promouvoir un dialogue social responsable au cœur des enjeux sociaux et de l'activité économique, assurant un équilibre entre progrès social et performance économique.

Objectifs qualitatifs

- › Promouvoir un dialogue social responsable passe d'abord par la protection de la santé, la garantie de la sécurité de nos employés, à qui nous voulons assurer une bonne qualité de vie au travail
- › Promouvoir un dialogue social renforcé nécessite de développer des relations régulières et constructives avec les instances représentatives du personnel basées sur la reconnaissance, la légitimité et le respect mutuel.
- › Promouvoir un dialogue social responsable s'appuie sur une relation Manager/ Représentants du Personnel/Salariés renforcée.
- › Notre objectif est de développer la satisfaction de notre personnel

Actions existantes

Refontes des instances de représentations du personnel

Dans la poursuite des actions de promotion d'un dialogue social responsable, l'année 2019 a été marquée par la refonte des Instances Représentatives du Personnel avec la mise en place du Comité Social et Économique.

Cette transformation en profondeur du cadre légal du dialogue social a constitué une opportunité sans précédent, pour la Direction de l'entreprise comme pour les représentants des organisations syndicales, de renouveler les relations sociales en les améliorant.

Dans ce cadre, une journée de travail avec les représentants des Organisations Syndicales a permis de partager la nécessité de transformer les règles et pratiques en vigueur au sein de la Société en matière de dialogue social et d'exercice du droit syndical.

Ainsi, il a été convenu que cette rénovation du dialogue social au sein de la Société s'effectuerait en deux temps.

Afin d'accompagner la nouvelle architecture sociale, dans un premier temps, de nouvelles modalités de fonctionnement de cette nouvelle instance ainsi que les moyens appropriés ont été définis.

Cela a fait l'objet d'un accord sur la mise en place et les moyens de fonctionnement des CSE de la société signé le 30 avril 2019 par la CFDT, la CFE-CGC, la CGT et FO.

Cet accord consacre la volonté tant de la Direction que des Organisations Syndicales de maintenir une proximité des instances représentatives du personnel et un dialogue social au plus près du terrain, en mettant en place des CSE dans chaque établissement de la société et des représentants de proximité dans chaque service de l'établissement Ugine/Grigny/Saint-Étienne.

La mission principale de ces derniers vise à traiter au plus près du terrain les problématiques de santé/sécurité et conditions de travail, en lien avec l'encadrement.

À la suite de cet accord, les élections professionnelles qui se sont déroulées le 8 juin 2019, ont concrétisé la mise en place de ces CSE au sein de chaque établissement. Elles se sont déroulées de façon simultanée au sein de la société sur la base d'un protocole électoral définissant les modalités pratiques, pour tous les établissements et signé par l'ensemble des organisations syndicales.

De même la durée des mandats a été uniformisée au sein de la société dans le souci d'optimiser le fonctionnement des instances. Afin de fiabiliser le processus électoral un vote électronique a été mis en place qui a fait l'objet d'un accord d'entreprise également signé par l'ensemble des organisations syndicales

Malgré un moyen de vote plus accessible, malgré des réunions d'information déployées auprès de l'ensemble des salariés, afin de leur présenter cette nouvelle instance du personnel, le taux de participation est en retrait, passant de 74 % il y a 4 ans à 51 %, en particulier dans le 1er collège. Cette situation doit guider nos réflexions dans la poursuite de la refonte du dialogue social chez Ugitech.

Les actions entreprises depuis quelques années afin de rénover le dialogue social au sein d'Ugitech ont été récompensées par le prix spécial du jury des Ressources Humaines délivré par l'ANDRH Auvergne Rhône Alpes et Michael Page.

Il a pour objectif de mettre en valeur des équipes RH qui ont développé dans leurs entreprises des pratiques RH innovantes.



Une politique qualité de vie au travail concrétisée par un nouvel accord d'entreprise

L'égalité professionnelle, la prévention de la pénibilité et la gestion des situations de handicap dans l'entreprise influent sur la qualité de vie des salariés.

Ces trois thèmes présentent également des enjeux communs comme l'accessibilité des postes de travail aux plus grands nombres, les synergies avec la démarche de développement de l'ergonomie au sein de l'entreprise, le respect de nos obligations légales, la responsabilité sociétale de la société.

Dans ce cadre, Ugitech a négocié un accord d'entreprise sur ces 3 thématiques. Par cette approche globale, nous souhaitons développer au maximum les synergies qui existent entre elles pour mieux atteindre les objectifs fixés.

Égalité professionnelle

Afin de développer l'égalité professionnelle entre les femmes et les hommes Ugitech s'engage sur 4 domaines d'actions :

L'embauche: actuellement seulement 12,5 % de femmes sont employées au sein d'Ugitech et 2 % de femmes en production. Les besoins de recrutement les plus importants sont en production et en maintenance. Les bassins d'emplois dans lesquels sont implantés les sites de la Société sont la plupart en situation de fortes tensions notamment en Savoie et dans l'Ain. Un travailleur sur 2 en France étant une femme, ne pas en recruter reviendrait à travailler sur un vivier amputé de moitié.

La promotion professionnelle ayant un impact direct sur la rémunération effective, ces deux sujets sont intimement liés. Les femmes en production intègrent bien souvent l'entreprise avec un moindre niveau de qualification voire sans qualification correspondant à nos métiers techniques. Il devient donc nécessaire de pouvoir leur apporter une formation technique de base afin de leur permettre d'évoluer ultérieurement. Ces actions sont également en lien avec l'index égalité professionnelle publié en mars 2019 qu'elles contribuent à améliorer l'articulation entre l'activité professionnelle et l'exercice des responsabilités familiales afin

de répondre aux besoins des salariés, tout en permettant une meilleure intégration des femmes dans l'entreprise.

Ainsi l'index égalité Femmes/Hommes est passé de 68 points en 2018 à 78 points en 2019. Ugitech a décidé de mettre en œuvre immédiatement des actions afin d'atteindre à minima le seuil de 75 points sans attendre le délai réglementaire de 3 ans.

Des mesures ont été prises afin d'améliorer l'évolution de rémunération des femmes.

Prévention de la pénibilité

Compte tenu de la nature de l'activité de l'entreprise et des modes d'organisation du travail, Ugitech s'engage, par des plans d'actions précis à réduire les poly-expositions, adapter et aménager les postes de travail, améliorer les conditions de travail, maintenir en activité les salariés exposés aux facteurs de risques professionnels.

Gestion des situations de handicap

La volonté d'Ugitech n'est pas de s'acquitter de son obligation d'emploi des handicapés en versant une taxe mais bien par l'emploi direct de personnes reconnues handicapées. Ugitech s'inscrit pleinement dans la non-discrimination en raison du handicap tant à l'embauche que dans le déroulement de carrière du salarié.

Ainsi, pour y parvenir, il faut prioritairement faire évoluer et ce à tous les niveaux dans l'entreprise - Direction, Encadrement, représentants du personnel et salariés - les représentations culturelles relatives au handicap par la mise en place d'un programme de sensibilisation aux enjeux du handicap.

En 2019, Ugitech a employé 61 salariés en situation de handicap et a versé une taxe de 69 568€.

› L'année 2019 a été marquée par la mise en œuvre d'une nouvelle organisation du travail négociée au sein de l'entreprise: le télétravail.

Ainsi 23 salariés bénéficient de ce dispositif à raison d'un jour par semaine.

Actions à venir

› Asseoir le fonctionnement et les moyens des représentants du personnel, deuxième temps de la rénovation du dialogue social au sein d'Ugitech.

Afin de permettre aux représentants du personnel dans leur ensemble d'exercer leur mandat de façon plus efficace et de valoriser l'engagement de ces salariés dans le dialogue social, un nouvel accord portant sur les moyens de fonctionnements des organisations syndicales représentatives au sein de la société ainsi que sur l'évolution professionnelle des Représentants du personnel sera négocié.

› Développer le rôle des managers dans le dialogue social: l'encadrement est au cœur du dialogue social dans l'entreprise. Afin de renforcer leur rôle, un accompagnement spécifique sur ce sujet sera mis en œuvre à destination de l'encadrement.

› Mettre en œuvre les actions définies en matière de prévention de la pénibilité, de gestion du handicap et d'égalité professionnelle entre les femmes et les hommes afin de contribuer à l'amélioration de la qualité de vie au travail des salariés.

› Ajuster les pratiques du télétravail: Après une première année d'expérimentation du télétravail, un bilan de cette nouvelle organisation du travail permettra de l'adapter au mieux dans un souci d'amélioration de la qualité de vie au travail des salariés et d'efficacité des organisations.

› Une nouvelle enquête sur la qualité de vie au travail

Deux ans après la 1^{re} enquête sur la qualité de vie au travail, il s'avère nécessaire d'en mesurer l'évolution, après les différentes démarches engagées sur le sujet.



Suivi de performance

Nombre d'accords signés / Nombre d'accords négociés	
2018 : 7/8	2019 : 6/7
Indice QVT Ugitech SA (France)	
2018 : 62 %	
Index égalité Femmes/Hommes Ugitech SA (France)	
2018 : 68/100 points	2019 : 78/100 points
Taxe versée au titre de l'emploi de salariés en situation de handicap Ugitech SA (France)	
2018 : 70 069 €	2019 : 69 568 €

Développement des compétences et accès à la formation

Définition de l'enjeu

Le Capital Humain d'Ugitech, composé de ses femmes et de ses hommes, est la première richesse de l'entreprise.

C'est le facteur qui nous différencie de nos concurrents et nous permet d'être le leader mondial sur nos marchés.

Pour relever nos enjeux à moyen et long termes, il est essentiel d'identifier et d'anticiper nos besoins en matière d'organisations, d'emplois et de compétences tout en tenant compte des contraintes liées à l'emploi.

La gestion prévisionnelle de nos organisations, de nos emplois et nos compétences est un chantier majeur pour accompagner la transformation d'Ugitech et sa stratégie.

Il doit permettre d'anticiper les évolutions prévisibles des emplois et des compétences au regard de la stratégie d'Ugitech, définie dans des plans pluriannuels.

Objectifs chiffrés/KPI

Notre objectif est d'investir au moins **3 % de notre masse salariale** dans le budget formation

Objectifs qualitatifs

Notre objectif est de disposer des organisations et des compétences les mieux adaptées permettant de répondre à nos enjeux stratégiques.

Actions existantes

Plan d'actions Gestion des Emplois et des Parcours Professionnels

En 2019, la négociation avec les partenaires sociaux relative à la Gestion des Emplois et des Parcours Professionnels a abouti à un plan d'actions ambitieux qui s'inscrit sur les 4 prochaines années.

Ces actions sont, notamment :

La Planification des Organisations des Emplois et des Compétences. Il s'agit d'une démarche d'anticipation de nos besoins en emplois et en compétences nécessaires à l'atteinte de nos objectifs stratégiques.

La mise en place d'une cartographie des métiers, qui vise à favoriser la transparence sur les postes existants et la mobilité interne.

La standardisation des actions de formation en situation de travail et la mise en place d'une méthodologie associée.

Le déploiement des différents modules de notre Système d'Information RH (Talentsoft), notamment les modules: Recrutement avec une bourse de l'emploi intégrée, Formation/E-learning et Entretiens Annuels.

Plan de Développement des Compétences

Ugitech envisage la formation comme un investissement dans l'avenir de l'entreprise et de ses salariés, et non simplement comme un coût.

L'investissement formation est au service de la capitalisation de nos savoir-faire métiers et du développement des compétences.

Ainsi la politique de formation d'Ugitech a pour objectifs de :

- › Pérenniser le savoir-faire métier actuel de l'entreprise et acquérir celui dont elle aura besoin dans le futur pour continuer à être leader sur ses marchés,
- › Garantir une transmission efficace des compétences,
- › Mettre en place une approche globale des parcours professionnels
- › Permettre à chacun d'accéder tout au long de sa carrière aux dispositifs de formations nécessaires au bon exercice de son métier et à la réussite de son parcours professionnel
- › Mettre en place des solutions d'apprentissage innovantes, notamment via la digitalisation.

En 2019, les ateliers de production ont dû faire face à une baisse d'activité. Celle-ci a été l'opportunité d'organiser de nombreuses actions de formation et de formations sur poste. Pas moins de 1726 h de formation ont été réalisées sur des périodes d'activité partielle. Une contrainte transformée en levier de développement.

Les orientations formation définies en lien avec la stratégie de l'entreprise pour les 3 prochaines années sont les suivantes :

- › **La santé et la sécurité :** en particulier les formations réglementaires et celles relatives à la conformité des machines
- › **L'intégration des nouveaux embauchés et accompagnement des mobilités internes** pour leur permettre d'être opérationnels le plus rapidement possible et ce dans de bonnes conditions.
- › **Le développement des compétences « métiers »** des salariés en place pour intégrer les nécessaires évolutions qu'impliquent les investissements réalisés dans leurs secteurs mais aussi préparer les changements de demain et les évolutions vers d'autres métiers.
- › **Le management :** pour aider les managers à mieux accompagner leurs équipes et les projets,
- › **La transition numérique :** pour accompagner l'ensemble du personnel dans la prise en main des nouveaux outils.

Sur le site d'Ugitech Bourg-en-Bresse, 7 nouveaux modules de formation spécifiques, dont 5 portant sur nos métiers de production, ont été dispensés à plus de la moitié de nos salariés. Ces modules ont été réalisés en interne à 100 %. L'effort total de formation toutes formations confondues a été en moyenne de 4 jours par an par salarié.



Déploiement d'une École interne

Ugitech a décidé de créer sa propre école interne, l'école E-nox afin de répondre notamment à ses spécificités métiers.

Sur Ugine, trois parcours ont été mis en place en partenariat avec la branche de la Métallurgie. Un parcours d'animateur d'équipe (9 certifiés), un parcours de responsable d'équipe (6 certifiés) et un parcours Équipier Autonome de Production Industrielle (6 certifiés). Tous débouchent sur l'obtention d'un Certificat de Qualification Paritaire de la Métallurgie.

La maîtrise et la transmission du savoir-faire sont des enjeux importants pour Ugitech. Plus d'une centaine de formateurs internes sont recensés au sein de notre entreprise.

Environ 175 modules de formation interne sont proposés dans différents domaines tels que l'amélioration continue, la santé et sécurité, les techniques métiers ou encore le management et la communication.

Pour aider nos formateurs internes dans leur développement de compétences, un parcours certifiant a été proposé à un groupe pilote d'une dizaine de personnes en 2019. L'objectif de la démarche est d'identifier et valoriser les compétences de nos formateurs internes et accompagner leur développement.

Digitalisation au service du développement RH

En ligne avec la stratégie du Groupe, « One Group, One Goal », nous avons décidé d'investir dans un système d'information innovant de gestion des RH, dont le déploiement est en cours dans tout le Groupe SCHMOLZ + BICKENBACH.

Cet outil performant et partagé au niveau du Groupe permettra d'améliorer le développement des compétences, la gestion de carrière et de la performance. Le déploiement échelonné des différents modules (formation, LCMS, recrutement, entretien annuel, gestion de la performance...) a débuté en 2016 et se poursuivra jusqu'en 2021.

En 2019, le module de création d'E-learning a été implémenté et les premiers modules ont été créés et déployés auprès de nos salariés.

Les modules peuvent être à 100 % digitalisés ou seulement partiellement avec la réalisation de questionnaires de positionnement avant formation ou de tests en fin de formation. Afin d'être accessibles à tous, des supports mobiles via tablettes sont utilisés.

Nous continuerons également le déploiement du module évaluation des performances auprès des cadres.



Actions à venir

- › Déploiement de l'accès au SIRH à l'ensemble des collaborateurs y compris en production.
- › Mise en place de E-learning en support de nos experts.
- › Mise en place des premières Certifications de nos formateurs internes et développement d'une communauté de formateurs internes.
- › Mise en place de parcours de formation sur les métiers en tension
- › Mise en place d'un programme de développement de la Culture Managériale.
- › Déploiement des actions liées à la Gestion des Emplois et des Parcours Professionnels



Suivi de performance

Moyenne de jours de formation par pers/an (hors intérimaires et stagiaires) Ugitech France		
	2018 : 3,2	2019 : 3,2 ✓
Formation : % masse salariale Ugitech France		
	2018 : 2,53%	2019 : 2,63% ✓
Nombre d'heures de formation Ugitech France – Hors intérimaires et stagiaires	2018 : 39 322	2019 : 40 986 ✓
Dont formation outil	2018 : 20 959	2019 : 15 891
Dont formation autres domaines	2018 : 11 743	2019 : 15 714
Dont formation sécurité	2018 : 6 620	2019 : 9 381

Un partenariat durable avec Collèges, Lycées et Universités

Définition de l'enjeu

Ugitech connaît un déficit d'image notamment auprès des jeunes. L'enjeu est clair : augmenter notre attractivité en faisant connaître nos métiers et notre entreprise et ce sur le site d'Ugine mais aussi sur nos sites en région.

Objectifs chiffrés/KPI

Un niveau de visites écoles régulier : **entre 30 et 45 par an**

Objectifs qualitatifs

- › Un de nos objectifs est de faire connaître notre entreprise et nos métiers afin de susciter des vocations au sein des « scolaires » au sens large. L'industrie souffre d'une image négative et c'est pour contrer cela que nous multiplions les actions de communication.
- › L'objectif est également de nouer des partenariats pérennes avec les écoles de nos bassins d'emplois.

Actions existantes

Grâce aux Ambassadeurs

L'Association des Ambassadeurs d'Ugitech existe depuis 5 ans. Cette association regroupe une vingtaine de jeunes retraités de l'entreprise souhaitant rester en lien avec le monde du travail. Leur rôle est de représenter Ugitech lors de diverses interventions au sein des collèges, lycées et universités, mais surtout de répondre favorablement aux demandes de visite du site industriel d'Ugine. Ceci nous permet d'ouvrir plus largement notre entreprise non seulement aux écoles, mais également aux associations économiques, institutionnelles...

Les ambassadeurs mais aussi nos collaborateurs sont également très présents dans les interventions en établissements :

- › Création de mini-entreprise au collège,
- › Simulation d'entretien d'embauches en lycée et BTS,
- › Jury BTS et VAE
- › Projet avec la région : Présentation entreprise et métiers, simulation d'entretien.
- › Actions santé et sécurité au travail avec IUT mesure physique Annecy et Université de Grenoble
- › Travail en commun sur des projets de partenariat entre Ugitech et la ville d'Ugine

En tant que recruteur potentiel

Depuis quelques années, Ugitech connaît une dynamique d'embauches très forte. En effet, en 2019 100 talents ont rejoint les effectifs d'Ugitech.


Grâce à la dernière campagne « Marque employeur », aux actions et présence du service RH aux forums étudiants, des métiers, etc.,..., nous communiquons sur le fait que l'entreprise recrute.

Depuis 2016, Ugitech est membre du Club Entreprises de l'Université Savoie Mont-Blanc. Ceci permet une réelle visibilité de l'entreprise auprès des étudiants mais également et surtout de tisser et de renforcer des liens entre Ugitech et le monde universitaire.

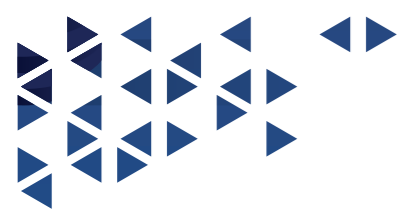
Actions à venir

- › Maintien des actions des Ambassadeurs et renfort de ces actions par la Responsable recrutement et Marque Employeur.
- › Mettre en place une réelle stratégie relation école en recensant toutes nos actions au fil de l'année.
- › Représenter Ugitech lors de rendez-vous avec des étudiants : présentations métiers, parcours, forums...
- › Renforcer et consolider les initiatives prises sur les autres sites : initier des partenariats avec des écoles proches de nos sites distants.

Suivi de performance

Nombre de visites Écoles/Lycées/Universités	
2018 : 35	2019 : 39 





Relations d'affaires et territoire



Ethique et contrôle interne

Définition de l'enjeu

- › Lutter contre la corruption, les conflits d'intérêts et pour la libre concurrence (antitrust).
- › Protéger nos biens, nos données et notre savoir-faire.
- › Respecter les bonnes pratiques en matière de conditions de travail et d'environnement.
- › Pérenniser notre système de contrôle interne.

Ces enjeux sont régis par des lois que nous ne pouvons en aucun cas enfreindre. Les conséquences en cas de transgression peuvent être très lourdes, tant financièrement que pour notre image. Nous devons mettre en place les procédures et organisations nécessaires afin d'éviter tout risque de violation de ces lois et former et informer notre personnel pour qu'ils tiennent compte des bonnes pratiques.

Notre système de contrôle interne est un moyen de vérifier que nos procédures internes sont respectées. Il traduit notre engagement à dépister des défaillances potentielles. Nous devons le faire vivre et le faire évoluer en fonction de notre activité.

Objectifs chiffrés/KPI

Informez **100% de notre personnel** sur notre code de conduite et leur mettre à disposition les moyens nécessaires visant à alerter sur une défaillance de compliance.

Notre objectif est de ne subir **aucun cas de corruption ou d'entrave** à la libre concurrence.

Nous visons **chaque année la validation de notre système** de contrôle interne par un cabinet d'audit externe.

Objectifs qualitatifs

- › Mise en conformité de la société à toutes les réglementations en vigueur en matière de corruption (Loi SAPIN II), d'antitrust ou de conflits d'intérêts.
- › Protéger nos biens, nos données et notre savoir-faire.
- › Renforcer une perception et une compréhension commune de nos valeurs.

Actions existantes

Le Groupe SCHMOLZ + BICKENBACH dispose dans son organisation d'un département Compliance au service de toutes les entités du Groupe. Ce service se concentre sur la prévention contre la corruption et les infractions de loi antitrust. La tâche principale de la Compliance est de mettre en œuvre un Système de Gestion de Conformité qui respecte les exigences de l'entreprise face à son environnement et de le déployer dans toutes ses filiales.

Chez Ugitech, un Responsable Compliance (le Directeur Général) a été nommé en 2015. Il reçoit le support d'une personne qu'il a nommée au sein de la Direction Financière.

Ils apportent au Département Compliance Groupe le support nécessaire pour la mise en œuvre du programme de Compliance. Ils fournissent l'expertise locale dans la création et l'adaptation des lignes directrices internes.

Les mesures suivantes ont été mises en œuvre :

Le Code de Conduite

Le Code de Conduite traite en particulier de l'égalité des chances, de l'interdiction de discriminer, de la gestion des conflits d'intérêts, de la prévention contre la corruption et les violations de loi antitrust, mais aussi des aspects environnementaux et des conditions de travail.

Il a été distribué à tous les salariés en 2015.

Mis à jour en août 2017, la Direction a effectué une communication à tous les salariés en septembre 2017, incluant le Code de Conduite et indiquant la disponibilité de celui-ci sur notre site Intranet et sur notre réseau interne de partage de document.



Nous l'avons intégré au règlement intérieur que chaque salarié doit signer à son embauche.

En 2019 un Code de Conduite spécifique pour les fournisseurs a été transmis à une population de fournisseurs ciblée, avec une demande d'engagement de leur part du respect de celui-ci.



Les Lignes Directrices d'Anti-corruption et d'Antitrust

Il s'agit d'un document qui contient des exemples pratiques, des check-lists et des notes explicatives sur les comportements anti-corruption et antitrust. Ces lignes directrices détaillent également les sanctions et actions à mener si des violations de nos règles de Compliance sont signalées.

Elles sont disponibles sur le site intranet du Groupe SCHMOLZ + BICKENBACH.

Une brochure « La compliance en un coup d'œil » a été distribuée à tous les Responsables de service et membres de l'encadrement. Elle est disponible à tous les employés depuis 2019 dans notre site intranet. Ce document résume les grandes lignes du Code de Conduite, l'antitrust, l'anti-corruption et la protection des données.



La Charte Compliance

Elle décrit les principes sur lesquels le Responsable de la Conformité agit.

Des Formations Compliance

1 - En juin 2015, le Groupe SCHMOLZ + BICKENBACH a déployé une formation sur site destinée aux employés d'Ugitech concernés par les problématiques de corruption (principalement les Départements Achats, Commerciaux, Finance et Informatique). Ces formations étaient basées sur les Lignes Directrices correspondantes et sur le Code de Conduite. Environ 85 % des personnes ciblées ont pu être formées.

2 - Des formations ont également été déployées en e-learning. Cet apprentissage en ligne utilise une approche basée sur des cas concrets, qui, en plus de sensibiliser, est construite en mode « esprit pratique ».

Une première vague de formation a été effectuée en 2015 avec 3 formations sur les règles anti-corruption, les règles antitrust et le Code de Conduite. 100 % de la population ciblée (Principalement les services Achats, Commerciaux, Finance, Ressources Humaines, Informatiques) a suivi ces formations.

Une mise à jour des 3 formations en e-learning a eu lieu en 2017 avec déploiement de novembre 2017 à mars 2018 une population cible élargie. Ainsi toutes les personnes détenant une adresse e-mail ont été conviées à réaliser la formation sur le Code de Conduite. Toutes ces personnes, à l'exception des ouvriers, ont été conviées aux formations sur les règles antitrust et les règles anti-corruption.

En 2019, nous avons fait intervenir un prestataire spécialisé sur la Loi SAPIN II. Une session de formation/sensibilisation a été organisée pour toutes les fonctions concernées par le risque potentiel de corruption (154 personnes convoquées).

La protection des données

En 2019, nous avons lancé en collaboration avec le Groupe, une étude approfondie sur la protection des données (RGPD). Un travail important de recensement et de description des processus concernés par les données personnelles est engagé. De nombreuses actions sont en cours de déploiement et des procédures ont été mises en place et communiquées à tous les managers.

Un système d'alerte interne des manquements au respect des règles de Compliance

Le Groupe SCHMOLZ + BICKENBACH a mis à disposition de tout le personnel d'Ugitech depuis 2015 deux moyens permettant de soumettre des informations concernant une violation de nos règles de Compliance : **la Speak-Up Line et l'Ombuds System**.

Ces moyens sont toutefois à utiliser en dernier recours : les employés doivent en premier lieu utiliser les canaux standards, c'est à dire la ligne hiérarchique directe, le Responsable Compliance local, le Département Compliance Groupe, les Départements Ressources Humaines ou Juridique du Groupe.

› **Speak-Up Line (service internet et téléphonique)**

C'est un système d'alerte professionnelle contribuant à assurer la conformité et le respect de toutes les règles du Groupe. Il permet à tout salarié de faire remonter des faits délictueux grâce à un processus hautement sécurisé.

Ce service gratuit est disponible 24h/24, 7j/7, 365j/an. Il permet aux informateurs d'appeler une ligne d'assistance et laisser un message sur un répondeur téléphonique, ou transmettre des informations écrites via le courrier électronique, dans leur langue natale. Les informateurs peuvent rester anonymes ou non, selon leur choix.

› **Ombuds system**

Le Groupe SCHMOLZ + BICKENBACH a nommé une « ombuds woman » (médiatrice). Il s'agit d'une avocate indépendante, travaillant en externe par rapport à Ugitech et au Groupe SCHMOLZ + BICKENBACH. Elle tient déjà ce rôle depuis de nombreuses années pour de multiples Sociétés. Elle est le contact pour les salariés qui veulent fournir des informations confidentielles quant au non-respect des règles de Compliance. Son rôle est de recevoir ces informations, elle les classe et transmet les faits qui lui ont été exposés au Responsable Compliance du Groupe SCHMOLZ + BICKENBACH avec le consentement formel des informateurs, tout en préservant leur anonymat. Contrairement au sens habituel du terme « Ombuds person », elle n'a pas le rôle d'arbitre. Elle appliquera le droit de refus de témoigner pour protéger l'identité des informateurs. Ce service est gratuit pour les salariés.

Une note interne datant de décembre 2015, venant de la Direction d'Ugitech a été communiquée à tous les employés d'Ugitech afin d'informer sur les formations en e-learning et sur les deux moyens d'alerte. Elle contient toutes les coordonnées et les détails nécessaires à la bonne utilisation de ceux-ci.

Par ailleurs, la société Ugitech est concernée par le volet anti-corruption de la loi Sapin 2, qui prévoit la mise en place de 8 mesures de prévention et de détection de la corruption :

- 1 - Code de Conduite, intégré au règlement intérieur
- 2 - Dispositif d'alerte interne destiné à permettre le recueil des signalements émanant d'employés
- 3 - Cartographie des risques de corruption par secteur d'activité et zone géographique dans lesquels la société exerce son activité
- 4 - Procédures d'évaluation de la situation des clients, fournisseurs de 1^{er} rang et intermédiaires au regard de la cartographie des risques
- 5 - Procédures de contrôle comptable, internes ou externes, destinées à s'assurer que les livres, registres et comptes ne sont pas utilisés pour masquer des faits de corruption ou de trafic d'influence
- 6 - Dispositif de formation destiné aux cadres et aux personnels les plus exposés
- 7 - Régime disciplinaire permettant de sanctionner les salariés de la société en cas de violation du Code de Conduite de la société
- 8 - Dispositif de contrôle et d'évaluation interne des mesures mises en œuvre.

Bon nombre de ces points sont déjà appliqués au sein d'Ugitech. Une étude approfondie de notre conformité à la Loi SAPIN II a été menée en 2019 par un prestataire spécialisé. Une cartographie spécifique sur nos risques de corruption a été établie. Les conclusions de cette étude ont mené à un constat très favorable au regard de nos dispositifs pour lutter contre la corruption, et des axes d'amélioration ont été définis.

Notre Système de Contrôle Interne

Étant donné que la société SCHMOLZ + BICKENBACH est cotée à la bourse Suisse, notre Groupe et chaque filiale du Groupe doivent justifier annuellement de l'existence d'un système de contrôle interne.

Les travaux concernant l'Internal Control System (ICS) ont démarré en 2006. Depuis 2008, chaque année il est mis à jour et en 2019 il a été intégré à la cartographie générale des risques.

Ce système est ainsi découpé en autant de processus que définis précédemment dans la cartographie des processus. Chacun des processus est ainsi composé d'une matrice des contrôles internes.

Les matrices sont constituées de la liste des risques potentiels au regard de l'ICS. L'analyse de ceux-ci est menée en collaboration avec chaque responsable de processus, en même temps que l'analyse de la cartographie générale des risques.

Pour chaque risque, un ou plusieurs contrôles sont identifiés. Ils sont également référencés.

Chaque contrôle est décrit dans une fiche spécifique (détail du contrôle effectué, la personne qui l'effectue, les raisons pour lesquelles elle le fait, la manière dont elle le fait, les supports et la fréquence) et la liste des documents de preuve est dressée. Il y a 109 contrôles internes référencés dans l'ICS d'Ugitech en tout.

Chaque année depuis 2008, l'ICS d'Ugitech est revu dans son intégralité en interne (100 % des 109 contrôles internes) : chacun des responsables met à jour les fiches descriptives de son périmètre. Dans tous les cas 100 % de la documentation de preuve datée de l'année en cours est collectée pour les 109 contrôles internes.

Le cabinet d'audit externe, Ernst and Young, audite annuellement l'ICS d'Ugitech : il vérifie son existence au sein de la société, sur la

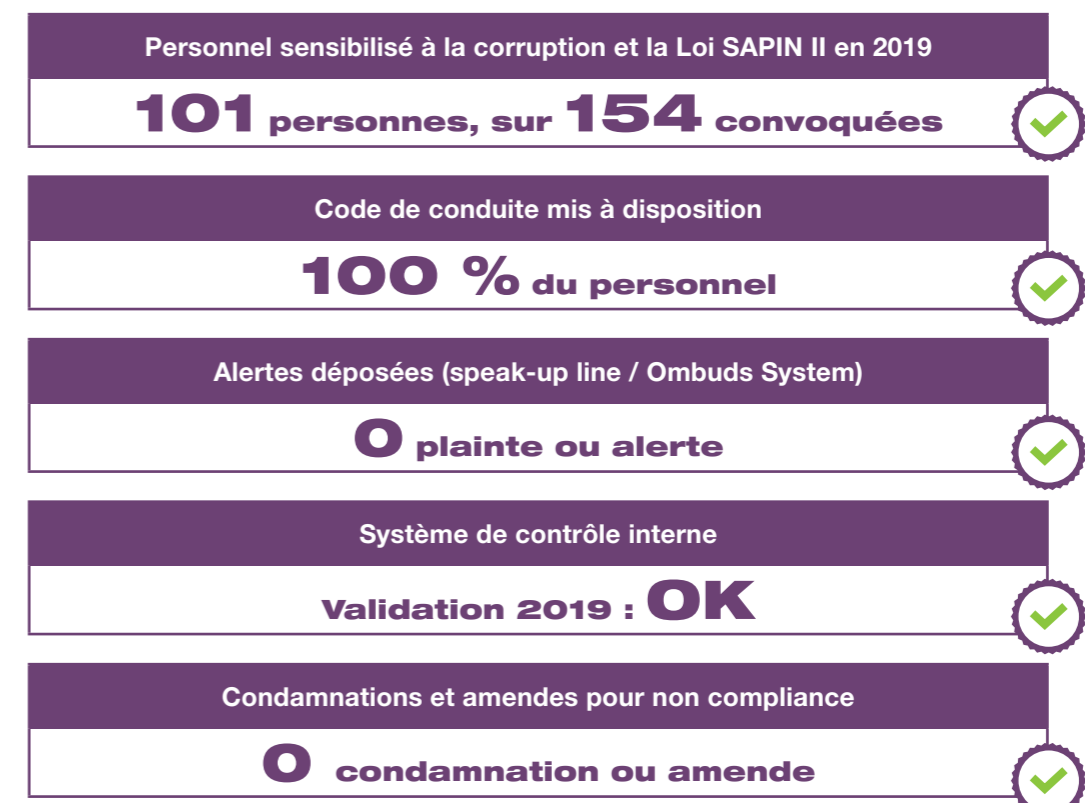
base de la mise à jour annuelle effectuée en interne. Des points de contrôle précis sont également effectués par lui-même auprès des responsables métiers. À l'issue de cette revue, il est en mesure de valider ou non l'existence de l'ICS.

L'existence du système de contrôle interne d'Ugitech a effectivement été validée en 2019 par un cabinet d'audit externe comme tous les ans depuis sa création en 2008.

Actions à venir

- › Mise en place d'actions complémentaires au regard de la corruption (loi SAPIN II).
- › Poursuite de la vérification de la bonne application de la réglementation sur la protection des données (GDPR), mise en place d'actions correctives et déploiement de communications plus larges.
- › Mettre à disposition dans l'intranet d'Ugitech plus de documentations autour de la compliance et de l'éthique pour un meilleur partage des informations.
- › Former et informer régulièrement nos vendeurs sur les règles et conduite à tenir avec nos partenaires commerciaux.

Suivi de performance



Achats responsables

Définition de l'enjeu

L'enjeu des achats responsables consiste à :

- › Réduire notre empreinte environnementale
- › Garantir la sécurité du personnel et des collectivités
- › Pousser nos fournisseurs vers l'excellence et les faire adhérer à nos valeurs éthiques.

Les critères de Délai, Coûts complets, Qualité, Risques et Développement Durable sont systématiquement pris en compte.

Objectifs qualitatifs

Dans notre démarche d'achats responsables, outre les critères qualitatifs et financiers standards, nous apportons une attention particulière à la réduction de notre empreinte environnementale via :

- › Le recours à la proximité.
- › Une priorité à l'achat de produits recyclés.
- › Le recyclage de nos résidus pour une réintégration dans notre processus.

Nous sommes soucieux du respect des normes et réglementations en vigueur (REACH, FDS, protocole de sécurité, plan de prévention...) afin de garantir la sécurité de tous.

Notre rôle consiste également à promouvoir les règles éthiques du Groupe à travers notre code de conduite.

Actions existantes

La relation fournisseur joue un rôle majeur sur les grands enjeux financiers et stratégiques de l'entreprise. Elle est essentielle du fait de son implication dans les résultats qualité et le respect des délais. Une relation durable avec le fournisseur amène à créer un avantage concurrentiel et permet notamment :

- › D'anticiper et de s'adapter rapidement aux événements pouvant survenir sur les marchés,
- › D'optimiser constamment les coûts et la productivité.
- › De développer des partenariats fournisseurs dans une optique de création de valeur réciproque,
- › De garantir le respect des réglementations et des normes en vigueur, tant en interne que chez les fournisseurs (compliance),
- › De maîtriser les risques liés aux fournisseurs.

Ugitech porte une attention particulière à la création d'une relation partenariale avec ses fournisseurs stratégiques dans le but de développer une démarche d'amélioration continue.

Cette démarche de progrès se définit par la mise en place et le suivi de bilans Qualité, d'audits et d'évaluations annuelles.

Selon les résultats de ces démarches, des plans d'actions sont entrepris avec nos partenaires dans une optique de progrès permanente.




- › Signature ou présentation du code de conduite existant (avec analyse d'écart).

Actions à venir

Au-delà des actions existantes ci-dessus qui perdurent, nous avons l'ambition d'élargir notre démarche selon 4 axes :

- › Développer les achats de produits recyclés en partenariat avec nos clients.
- › Optimiser le processus d'audit en accentuant la partie RSE.
- › Utilisation d'une plateforme de notation de la performance sociétale et environnementale.
- › Mise en place d'un plan d'action suite à l'utilisation de cette plateforme.

Suivi de performance

Utilisation conditionnement vrac (MP, ferrailles)		
2018 : 97 %	2019 : 97 %	
% achats réalisés sous contrat-cadre		
2018 : 75 %	2019 : 84 %	
% achats de maintenance réalisés avec des prestataires de proximité		
2018 : 86 %	2019 : 84 %	

Engagement des salariés

Définition de l'enjeu

Ugitech souhaite également diffuser et entretenir ses valeurs et sa culture d'entreprise. Dans ce cadre, un certain nombre d'évènements internes sont organisés afin de favoriser le sentiment d'appartenance mais également de sensibiliser nos salariés à de nouvelles thématiques.

Objectifs chiffrés/KPI

5 évènements à minima.

Objectifs qualitatifs

› Maintenir l'esprit Ugitech

Actions menées en 2019

Semaine RSE sur Ugine

En 2019, nous avons choisi de présenter et d'échanger autour des thèmes de la RSE avec les salariés du site d'Ugine, dans un premier temps. Du 17 au 21 juin, les thématiques Environnement, Logistique responsable, Marque employeur, Achats responsables ont été abordées grâce à des stands et des animations installés dans le restaurant d'entreprise.

Que signifie Responsabilité Sociétale pour Ugitech, quels enjeux, quelles actions sont mises en œuvre... autant de questions qui ont été traitées.



Inauguration d'investissements

Le nouveau Transstockeur qui gère de façon autonome et automatisée le stockage des paquets de barres en aciers inoxydables a été inauguré en mai 2019. C'est un investissement majeur de ces dernières années qui supporte la stratégie d'Ugitech dans son développement des ventes de produits à haute technicité.



Journées portes ouvertes aux familles

Le groupe Ugitech est constitué de plusieurs sites en France, en Italie et en Allemagne. En 2018, le site d'Ugine fêtait ces 110 ans avec les salariés et leur famille. D'autres dates avaient également été prévues pour certains autres sites français :

- › 18 mai 2019 : Ugitech Bourg-en-Bresse (01)
- › 29 juin 2019 : Ugitech Saint-Etienne (42)
- › 21 septembre 2019 : Ugitech Imphy (58)

Quatre objectifs principaux pour les deux jours de célébration.

- › Ouvrir les portes de l'entreprise aux familles et amis des salariés, en leur faisant découvrir l'univers Ugitech, les métiers et les procédés de fabrication.
- › Remercier l'ensemble du personnel pour son implication
- › Communiquer sur l'entreprise Ugitech localement et améliorer la marque employeur



Les Corporate Games: ensemble représentons Ugitech!

Les Corporate Games sont organisés depuis quelques années sur la commune d'Annecy-le-Vieux et rassemblent 150 sociétés qui vont s'affronter lors d'épreuves sportives. Le temps d'un week-end, les salariés volontaires représentent Ugitech. L'esprit de cohésion et le sentiment de fierté et d'appartenance sont alors très forts. Pour cette troisième participation près de 180 de salariés de sites différents ont répondu présents et défendu les couleurs d'Ugitech. Ceci permet également de favoriser l'esprit international et multisites. Cette année Ugitech a reçu le prix de l'entreprise la plus fun!

ODYSSEA: Courir ensemble contre le cancer

Le 18 mai, 86 salariés Ugitech et leurs proches se sont inscrits à cette course caritative se déroulant à Chambéry, l'Odyssée, dont la quasi-intégralité du montant des inscriptions est reversée à la lutte contre le cancer du sein.



Ugitour: Partager la Culture Clients

Partager une culture clients et donner ainsi un sens au quotidien de chacun est primordial. C'est l'objectif des « Ugitour » qui consistent à emmener un groupe d'employés à la rencontre de nos clients. Cette année, deux Ugitour ont été organisés, l'un au mois de mai 2019 chez notre client BONPERTUIS et le deuxième en décembre chez CLUFIX.

Vers une réduction de l'utilisation de plastique

À Ugine, une action a été menée sur l'arrêt de l'emploi de gobelets à usage unique dans les machines à boissons chaudes. Ainsi, l'objectif de 15 % de boissons chaudes distribuées sans gobelet a été dépassé en décembre avec 19 % de boissons chaudes distribuées sans gobelets.



Actions à venir

- > 100 ans d'Ugitech Brionne (27)
- > Inaugurations d'investissements majeurs
- > Événements sportifs caritatifs

Suivi de performance

Nombre d'événements internes	
2018 : 6	2019 : 6



Contributions aux territoires

Définition de l'enjeu

Faire rayonner Ugitech en tant qu'acteur majeur du bassin d'emploi et économique.

Objectifs chiffrés/KPI

Une présence dans les médias **deux fois par mois** en moyenne.

Au moins **un projet en partenariat** avec la ville d'Ugine

Objectifs qualitatifs

› Augmenter la notoriété d'Ugitech

Actions existantes

Projets culturels

CURIOX, lieu culturel et artistique

Commencé en 2018, le projet de la ville d'Ugine concernant la réhabilitation d'une église en lieu culturel et artistique a été finalisé et inauguré en 2019.



Le travail engagé par l'artiste résident, Patrice Carré sur la production d'une œuvre originale en collaboration avec Ugitech a dû être suspendu pour des raisons conjoncturelles et économiques.

Nous gardons un lien très étroit avec la municipalité et sommes régulièrement en contact pour des projets de cet ordre.

Festival des Arts Numériques d'Ugine

À cette occasion, Ugitech a accueilli 3 expositions ouvertes aux scolaires et au grand public, au sein de l'entreprise.

Le mariage lieu industriel et arts contemporains a attiré de nombreux visiteurs.

Projets sociaux

Ugitech suit l'École de la Deuxième Chance en Savoie qui accompagne chaque année des jeunes, sortis du système scolaire sans diplôme ni qualification, dans un projet d'insertion professionnelle durable.

À ce titre, les ambassadeurs d'Ugitech interviennent sur certaines actions auprès de jeunes.



Projets de notoriété : la fête de la science du 5 au 13 octobre 2019

Tous les deux ans, Ugitech répond présent à un événement national, la Fête de la Science, de deux manières :

- › Le centre de recherche expose et présente ce qu'est la science pour Ugitech, à la galerie Eurêka à Chambéry durant le premier week-end.
- › Les scolaires sont invités à visiter le site d'Ugine, guidés par les ambassadeurs.

Communication locale (Ugine et communauté de communes) sur les thématiques RSE

En 2019, la lettre de l'environnement est devenue la lettre RSE. Distribuée deux fois par an dans tous les foyers de la ville d'Ugine et les communes de l'agglomération Arlysère, elle reprend et explique les actions environnementales mises en œuvre par Ugitech. En 2019, une seule édition a été possible.

Soutenir nos salariés dans leur engagement associatif

Un budget sponsoring et mécénat modeste de 8000 € permet annuellement d'accompagner des salariés dans leur engagement associatif. Les décisions d'attribution s'effectuent en fonction des valeurs de l'entreprise.

Engagement local

Du côté de l'Ain et notre site de Bourg-en-Bresse, nous développons notre engagement local au travers d'une participation active à plusieurs réseaux :

- › MécaBourg (promotion des métiers de l'Industrie via la visite de collèges, mais aussi relations d'affaires avec fournisseurs de proximité faisant partie du réseau)
- › AFPMA, participation au Conseil d'Administration, et aux jurys de soutenance de formations qualifiantes CQPM
- › UIMM, participation au Conseil d'Administration, et événements sur la promotion de nos métiers, vis-à-vis du public, ou de grandes Écoles ciblées.

Actions à venir

En 2020, des visites du site d'Ugine à destination des familles des salariés seront remises en œuvre, de même que des visites « tourisme industriel » en collaboration avec la maison du tourisme d'Albertville et la fondation FACIM.

Le partenariat avec l'École de la seconde chance 73 se poursuit, car outre les actions menées, la campagne « Don't clothes the door » sera relancée auprès des salariés d'Ugitech début d'année 2020.

Suivi de performance

Nombre d'articles parus dans la presse	
2018 : 58 soit presque 5 en moyenne par mois	2019 : 64 soit plus de 5 en moyenne par mois
✓	
Nombre de projets lancés et en cours avec la ville	
2018 : 3	2019 : 1
✓	
Nombre de partenariats financiers	
2018 : 5	2019 : 4
✓	

Fiscalité

Structure juridique Conformité fiscale Lutte contre la fraude

Structure juridique

Ugitech SA est une société anonyme établie en France dont le siège social est basé à Ugine (73).

Organisation & législation fiscale

Ugitech SA ne détient aucune succursale ou filiale exerçant des activités dans des pays à fiscalité privilégiée.

Ugitech SA n'exerce aucune opération à l'étranger qui relèverait de la notion d'établissements stables au sens des conventions internationales ou des critères applicables définissant un établissement stable en cas d'absence de convention.

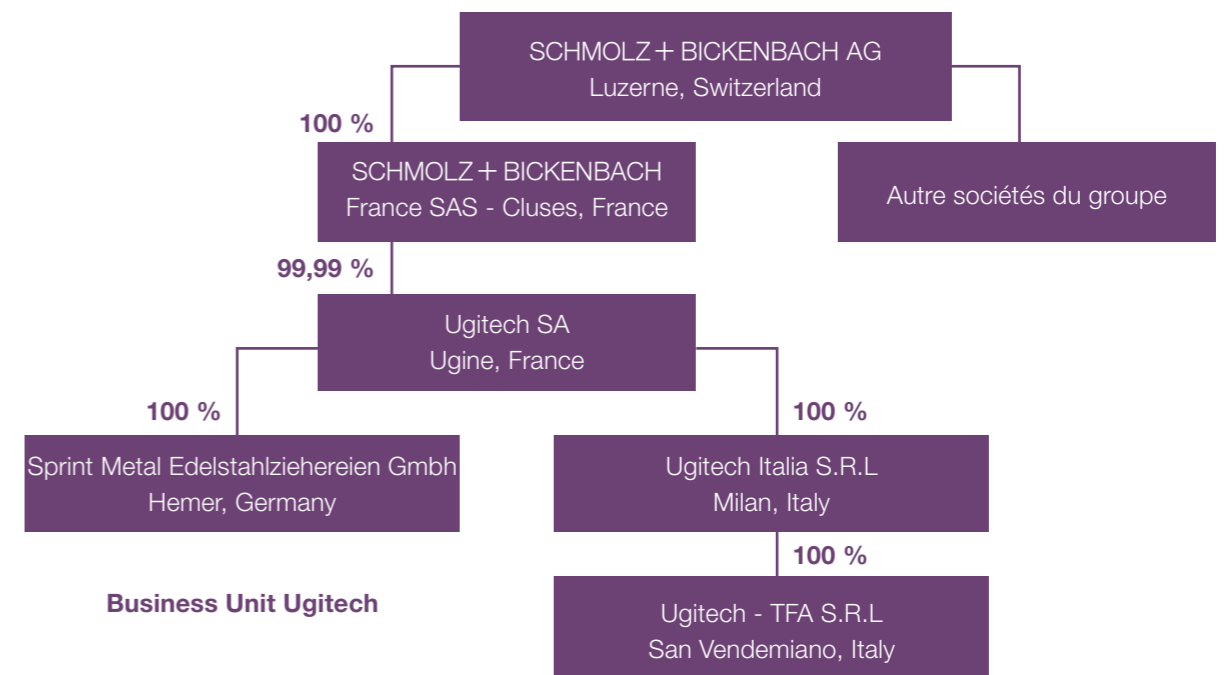
Système d'information & contrôle interne

L'ensemble de la comptabilité est informatisé au travers du progiciel SAP via le module FI: Financial Accounting.

Cette organisation du Système d'Information, assure avec le contrôle interne, une parfaite cohérence et intégrité des données issues des différents modules de notre système SAP (achats, ventes, production...).

Les règles fiscales sont mises à jour, entre autres, via les systèmes de veille et de maintenance de l'éditeur qui met à disposition la documentation support aux évolutions légales apportées au système d'information. Le département interne dédié FI-CO assure les besoins de développement émis par le service Comptabilité Fiscale.

Le service Comptabilité fiscale s'assure de la conformité des règles mises en place dans le système d'information et valide les évolutions au travers de tests fonctionnels.



Les contrôles automatisés lors de l'enregistrement des factures permettent de réduire les risques de fraude au travers des limites de montant et de quantités gérées par le système.

Environ 95 % des factures fournisseurs sont rapprochées automatiquement des commandes d'achat enregistrées dans le système.

Pour les 5 % restants, la facture doit faire l'objet d'une validation expresse du responsable du secteur concerné selon les délégations d'autorisation mises en œuvre et validées par le responsable comptable.

Le contrôle interne permet de s'assurer d'une part du respect de la législation fiscale en vigueur et d'autre part de la protection des données et de leurs archivages.

En soutien du progiciel existant, des logiciels spécialisés sont également utilisés pour répondre aux exigences réglementaires : liasse fiscale, gestion des immobilisations.

Actions à venir :

- › Montée de version SAP EHP8
- › Dématérialisation des notes de frais
- › Dématérialisation des factures fournisseurs

Comptabilité informatisée

Modalités de présentation de la comptabilité informatisée : L'article L. 47 A-I du livre des procédures fiscales (LPF) prévoit que les contribuables qui tiennent leur comptabilité au moyen de systèmes informatisés doivent la présenter sous forme de fichiers dématérialisés lors d'un contrôle de l'administration fiscale.

Ce fichier des écritures comptables doit répondre aux normes codifiées.

Actions existantes :

- › Conformité du FEC : Lors de chaque exercice fiscal Ugitech SA s'assure du respect des normes éditées au travers de l'outil mis à disposition par la DGFIP.
- › Test FEC

Organisation comptable & fiscale : contrôle interne

Le Service Comptable et Fiscal est articulé autour de 5 pôles principaux permettant de couvrir l'ensemble des obligations légales, fiscales afférentes à l'activité d'Ugitech SA, de l'ensemble de ses sites français, et de reporting aux normes IFRS.

Le service comptable est assisté autant que de besoin par des conseils extérieurs.

Organisation pour respecter les législations en vigueur :

Le service veille à ce que la société et ses collaborateurs agissent en conformité avec les lois fiscales des pays où la société est présente et s'acquitte de ses obligations déclaratives et du paiement de l'impôt, dans les délais requis.

Le processus est le suivant :

- › Chaque filiale est responsable de l'établissement des déclarations fiscales en fonction des règles locales en vigueur.
- › Chaque filiale est responsable du paiement de ses propres impôts et taxes dans les délais fixés par le législateur.
- › Dans les relations intra-groupe, les services comptables de chaque filiale coordonnent leurs interventions dans le respect des règles régissant les relations intra-groupe et les obligations locales.
- › Lors du reporting mensuel groupe, en amont de la consolidation, une analyse est instruite sur le montant de l'impôt sur les sociétés et sur les impôts différés.

Plus spécifiquement concernant Ugitech SA, le responsable de la fiscalité établit un tableau de suivi des principaux impôts et analyse les écarts avec les montants déclarés et estime l'impôt à 5 ans.

Formation & Expertise :

Chaque collaborateur est un professionnel de la comptabilité et de la fiscalité issu des filières de formation comptable. Des formations spécifiques, internes et/ou externes sont dispensées afin d'assurer l'actualisation des connaissances et la polyvalence des collaborateurs.

Plan de formation annuel :

Formation à la TVA : actualisation des connaissances

Formation information : Loi de Finances annuelle

Veille réglementaire au travers de publications de référence : RF, Éditions F. Lefebvre.

Audit & contrôle des comptes

Étendue de la mission :

Au titre de la certification des comptes :

- › L'audit des comptes annuels établis selon les règles et principes comptables français ;
- › La vérification des documents et rapports établis chaque semestre dans le cadre de la prévention des difficultés des entreprises ;
- › Des diligences complémentaires sur les comptes transmis à la société mère, l'entité SCHMOLZ + BICKENBACH AG, pour l'établissement de ses comptes consolidés et la communication à son auditeur des informations nécessaires à l'exécution de sa mission sur les comptes consolidés.

La lettre d'affirmation signée du CEO et du CFO engage et atteste de la qualité et de l'exhaustivité des informations transmises aux auditeurs. Notamment sur les sujets de fraude et de conformité.

État – collectivités locales et fiscalité

Ugitech SA et ses établissements de production basés en France (Ugine, Imphy, Bourg-en-Bresse, Brionne, Saint-Étienne, Grigny) contribuent au travers de la Contribution Économique Territoriale (CET), de la Contribution Foncière des Entreprises (CFE) et de la Taxe Foncière (TF) au développement de l'ensemble des collectivités territoriales auxquelles elles sont rattachées de par leur établissement.

Redevable de l'Impôt sur les sociétés (IS) en France, la société est rattachée à la Direction Générale des Grandes Entreprises (DGE) de la Direction Générale des Finances Publiques (DGFIP) basée à Pantin.

Ugitech SA veille à agir en conformité avec les lois fiscales des pays où il est présent et s'acquitte de ses obligations déclaratives et de paiement de l'impôt, dans les délais requis.

Les filiales respectent la fiscalité locale.

Impôts directs et crédits d'impôts

La contribution d'Ugitech SA aux différentes impositions directes en France s'élève à 5,5 M€ pour 2019.

Les dépenses significatives de recherche et développement engagées par Ugitech SA bénéficient, pour les dépenses éligibles, du CIR (Crédit d'Impôt Recherche). Le périmètre CIR est piloté par une équipe transversale Direction Financière et Direction de la recherche.

Intégration fiscale

Ugitech SA est intégrée fiscalement depuis l'exercice 2007 avec sa société mère, SCHMOLZ + BICKENBACH France S.A.S, Siège social Cluses (74)

Activités internationales - prix de transfert: Conformité

L'activité d'Ugitech SA et de ses filiales s'exerce très majoritairement au-delà des frontières hexagonales et en partie via le réseau de distribution du groupe SCHMOLZ + BICKENBACH.

Dans ce contexte, le respect des règles internationales dans la fixation des prix de transfert entre entreprises liées est une réponse au risque potentiel de transfert de bénéfice d'un pays à l'autre.

Dans le respect des obligations réglementaires internationales et recommandations issues des travaux de l'OCDE, et conformément à la législation française, Ugitech SA établit, depuis 2010, une documentation conforme aux Principes OCDE.

Actions existantes:

Ugitech SA établit, depuis 2010, une documentation conforme relative à l'obligation documentaire en matière de prix

de transfert. Ugitech SA répond depuis 2013 à l'obligation de déclaration simplifiée mise en œuvre par la législation française.

Ugitech SA en tant que filiale du Groupe SCHMOLZ + BICKENBACH, établit la déclaration spécifique pays par pays, répondant en cela à une recommandation issue des travaux sur le « country by country reporting ».

Les prix de transfert font l'objet d'une revue dans le cadre du contrôle interne mis en œuvre par la société.

Action à venir:

› Mise à jour de la documentation justifiant des prix de transfert 2019.

Taxe sur la valeur ajoutée

Identification à la TVA

La Directive 2006/112/CE du Conseil du 28 novembre 2006 dans son article 214 a) prévoit notamment que les États membres prennent les mesures nécessaires pour que soit identifié par un numéro individuel, tout assujéti, à l'exception de ceux visés à l'article 9, paragraphe 2, qui effectue sur leur territoire respectif des livraisons de biens ou des prestations de services lui ouvrant droit à déduction, autres que des livraisons de biens ou des prestations de services pour lesquelles la TVA est due uniquement par le preneur ou le destinataire conformément aux articles 194 à 197 et à l'article 199.

Ugitech SA réalise chaque mois le contrôle de l'ensemble de ses opérations en recoupant la TVA collecté et le chiffre d'affaires.



Actions existantes

- › Ugitech SA est identifiée à la TVA en France
- › Ugitech SA est identifiée à la TVA en Allemagne
- › Ugitech SA est identifiée à la TVA en Italie
- › Contrôle croisé des déclarations de TVA et des DEB
- › Déclaration TVA mensuelle et rapprochement avec le CA

Action à venir:

- › Mise en place de la nouvelle réglementation de TVA relative aux prix fixes.

TVA - Factures électroniques - Factures sécurisées au moyen de contrôles établissant une piste d'audit fiable.

La mise en place par l'assujéti de contrôles établissant une piste d'audit fiable entre la facture émise ou reçue et la livraison de biens ou la prestation de service qui en est le fondement, est un des procédés permettant, en application du 1° du VII de l'article 289 du code général des impôts (CGI), d'assurer l'authenticité de l'origine, l'intégrité du contenu et la lisibilité des factures.

Un des objectifs poursuivis par la directive 2010/45/UE du 13 juillet 2010 est d'encourager le recours à la facturation électronique. Les assujétis peuvent désormais utiliser tout moyen technique permettant la transmission dématérialisée des factures.

Toutefois, afin de prévenir tout risque de fraude pesant sur la taxe sur la valeur ajoutée et de sécuriser davantage le dispositif de facturation, le moyen utilisé doit être accompagné de la mise en œuvre de contrôles établissant une piste d'audit fiable entre les factures émises et reçues et la livraison de biens ou prestation de services qui en est le fondement.

Ugitech a recours à la facturation dématérialisée de son chiffre d'affaires.

Ugitech est engagé dans la démarche de piste d'audit fiable.

Actions existantes:

- › Test VIES des numéros d'identifications à la TVA des Fournisseurs d'Ugitech SA.
- › Test VIES des numéros d'identifications à la TVA des Clients d'Ugitech SA.

Actions à venir:

- › Dématérialisation des notes de frais.
- › Dématérialisation des factures fournisseurs.
- › Descriptions et Documentations des contrôles mis en place dans le cadre de la mise à jour de la piste d'audit fiable.

Conformité fiscale :

De par son rattachement à la DGE, les vérifications de comptabilité sont de la compétence de la Direction des Vérifications Nationales et Internationales (DVNI).

La dernière vérification de comptabilité a confirmé la conformité fiscale d'Ugitech SA.

Douane & compliance biens à double usage

Ugitech SA est Opérateur Économique Agréé (OEA) depuis 2014 et assure en interne ses opérations de dédouanement à l'Importation.

Depuis 2017, la société bénéficie de la procédure de Dédouanement centralisé communautaire lui permettant d'effectuer des opérations d'importation ou d'exportation dans plusieurs États membres de l'Union européenne, tout en centralisant ses formalités douanières en France.

Ce label et cette autorisation, stratégiques pour Ugitech, démontrent notre fiabilité (maîtrise de nos processus douaniers, compliance, aspect sûreté/sécurité des sites...) auprès des administrations douanières françaises.

Concernant les biens à double usage : nous ne vendons ni achetons des produits à double usage dans les pays listés.

En cas de doute la société s'informe auprès de la SBDO (Direction des douanes) pour validation.





Ugitech SA
France

Avenue Paul Girod
CS90100
73403 UGINE Cedex
Tel. : + 33 (0)4 7989-3030

www.ugitech.com

